

DZIĘKUJEMY ZA ZAKUP PRODUKTU WHIRLPOOL.

W celu uzyskania kompleksowej pomocy prosimy zarejestrować urządzenie na stronie www.whirlpool.eu/register



Przed użyciem urządzenia należy uważnie przeczytać instrukcje bezpieczeństwa.

PANEL STEROWANIA

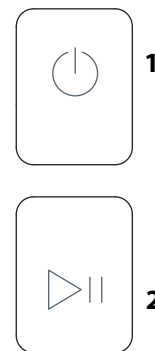
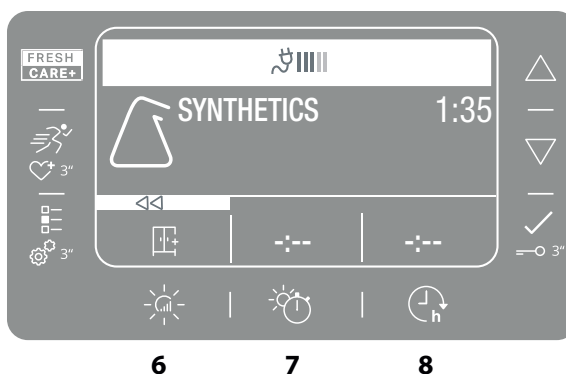
- 1 Przycisk Włączane/Wyłączane
- 2 Przycisk Start/ Pauza

Przyciski Opcji*

- 3 Fresh Care+
- 4 Szybkie (Dodaj Ulubione przy dłuższym przytrzymaniu przycisku)
- 5 Opcje Cyklu (Ustawienia przy dłuższym przytrzymaniu przycisku)
- 6 Poziom Suszenia
- 7 Czas Suszenia
- 8 Opóźnienie Startu

Przyciski nawigacji i blokowanie przycisków

- 9 GÓRA
- 10 DÓŁ
- 11 POTWIERDZENIE (Przyc. Blok przy dłuższym przytrzymaniu przycisku)



WSKAŹNIKI

Etapy cyklu: ☀️ Suszenie - 🧊 Chłodzenie - 🏁 Koniec cyklu

🚰 Opróżnić zbiornik wody - 🧼 Oczyszczyć filtr włókien - 📄 Oczyszczyć filtr dolny 📶 Ecomonitor

Zapoznać się z częścią Rozwiązywanie problemów: 🛠️ Usterka: Wezwij Serwis DEMO Tryb Demo

PIERWSZE UŻYCIĘ

Podczas pierwszego włączenia urządzenia, panel sterowania pokaże automatycznie menu wyboru języka. Przyciski **GÓRA** i **DÓŁ** służą do nawigowania wśród dostępnych języków. Wcisnąć przycisk , żeby potwierdzić. Nie jest możliwe używanie urządzenia, jeśli wcześniej nie wybierze się języka.

Upewnić się, że zbiornik na wodę został włożony prawidłowo. Upewnić się, że wąż spustowy z tyłu suszarki jest prawidłowo zamocowany do zbiornika na wodę suszarki (patrz rysunek) lub do domowej instalacji kanalizacyjnej.

Aby zapewnić poprawne działanie suszarki, należy ją zainstalować w pomieszczeniu o temperaturze z zakresu od 5 °C do 35 °C.

Przed rozpoczęciem użytkowania suszarki, należy się upewnić, że znajdowała się ona w położeniu pionowym przez co najmniej 6 godzin.

CODZIENNA EKSPLOATACJA

Opisane środki ostrożności pozwolą utrzymać urządzenie w **OPTYMALNYCH warunkach. Należy pamiętać o opróżnianiu zbiornika wody po każdym cyklu suszenia. Należy pamiętać o czyszczeniu filtrów po każdym cyklu suszenia. (Zapoznać się z częścią Czyszczenie i Konserwacja).**

1. Otworzyć drzwiczki i włożyć pranie; Stosować się do wskazówek na metkach ubrań oraz przestrzegać maksymalnego załadunku określonego w części poświęconej programom. Należy opróżnić kieszenie. Upewnić się, że pranie nie zostało zablokowane między drzwiczkami a filtrem włókien.
2. Zamknąć drzwiczki
3. Wcisnąć przycisk Wł. / Wył.
4. Wybrać program w zależności od rodzaju prania, odpowiednim pokrętle.
5. W razie potrzeby, wybrać opcje.
6. W celu rozpoczęcia cyklu, wcisnąć przycisk Start/Pauza.
7. O zakończeniu cyklu suszenia informuje sygnał dźwiękowy. Wskaźnik na panelu sterowania oznacza koniec cyklu. Należy niezwłocznie wyjąć pranie, aby nie dopuścić do powstania zagnieień.
8. Wyłączyć maszynę, wciskając przycisk Wł./Wył., otworzyć drzwiczki i wyciągnąć pranie. Jeśli maszyna nie zostanie wyłączona ręcznie, po ok. kwadransie od zakończenia cyklu, urządzenie wyłączy się automatycznie w celu oszczędzania energii.

Jeśli ostatni krok nie zostanie wykonany natychmiast, niektóre maszyny i/lub niektóre programy /opcje posiadają system chroniący przed zagnieceniami. Przez kilka godzin od zakończenia suszenia bęben obraca się w regularnych odstępach czasu, dzięki czemu nie dochodzi do powstania zagnieień.

W przypadku przerwy w dostawie prądu, należy wcisnąć przycisk Start / Pauza w celu ponownego uruchomienia cyklu.

Ecomonitor

Ten wskaźnik pokazuje poziom zużytej energii według programu i ustawionych opcji. Zużycie jest proporcjonalne do liczby kresek na wyświetlaczu obok ikony eko monitora.

OTWARCIE DRZWICZEK PODCZAS CYKLU

Podczas pracy można otworzyć drzwiczki. Po ponownym zamknięciu drzwiczek, należy ponownie wcisnąć Przycisk Start/TAUKO, aby wznowić działanie suszarki.

NAWIGACJA

Można przeglądać dostępne menu, używając przycisków "GÓRA" i "DÓŁ".

- Wcisnąć przycisk , żeby potwierdzić wybór.
- Wcisnąć przycisk opcji obok symbolu ⏪, jeśli widnieje na wyświetlaczu, aby wrócić do poprzedniego ekranu.

Jeśli nie zostanie potwierdzony żaden wybór, po ok. 2 minutach wyświetlacz powróci do ekranu głównego.

USTAWIENIA

Żeby przejść do menu ustawień, trzymać wciśnięty przez kilka sekund odpowiedni przycisk.

- **Wybierz język** wyświetla dostępne języki na ekranie.
- **Dźwięki** umożliwia włączenie lub wyłączenie dźwięków (niektóre dźwięki, przykładowo sygnalizacja nieprawidłowego działania pozostaną zawsze aktywne).
- **Jasność** można zmienić jasność ekranu.
- **Ustawienia Fabryczne** umożliwia przywrócenie ustawień fabrycznych. Po wybraniu ustawienia, trzymać wciśnięty przycisk przez kilka sekund.

***MAX ZAŁADUNEK 9 kg (Wsad suchy)**

ETYKIETKI OPISUJĄCE SPOSÓB KONSERWACJI








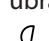
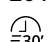



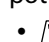
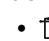


Należy kontrolować etykiety ubrań, zwłaszcza, gdy są wkładane do suszarki po raz pierwszy. Poniżej podane są najczęściej spotykane symbole:

- Można suszyć w suszarce.
- Nie suszyć w suszarce
- Suszyć w wysokiej temperaturze.
- Suszyć w niskiej temperaturze.



Czas trwania tych programów uzależniony jest od wielkości załadunku, rodzaju tkanin, prędkości wirowania w Państwie pralce oraz innych wybranych opcji. **W modelach z wyświetlaczem czas trwania cykli pokazuje się na panelu sterowania.** Pozostały czas jest stale monitorowany i ulega zmianie podczas cyklu suszenia, pokazując jak najdokładniejsze szacunki.


PROGRAMY

-  **Bawełniane Eko** **kg Max***
Standardowy program dla bawełny przeznaczony do suszenia normalnie wilgotnego prania bawełnianego. Najbardziej efektywny, pod względem zużycia energii, program do suszenia prania bawełnianego. Wartości podane na etykiecie efektywności energetycznej bazują na tym programie.
-  **Mieszane** **kg 4**
Ten program idealnie nadaje się do łącznego suszenia ubrań z bawełny oraz materiałów syntetycznych.
-  **Pościel** **Kg Max***
Do suszenia pościeli z bawełny.
-  **Koszule** **kg 3**
Ten program przeznaczony jest do koszul z bawełny lub tkanin mieszanych bawełna / materiał syntetyczny.
-  **Sportowe** **kg 4**
Do suszenia odzieży sportowej z tkanin syntetycznych lub mieszanej bawełny.
-  **Kołdra**
Do suszenia elementów o dużej objętości, np. jednej kołdry.
-  **Łatwe Prasowanie**
Ten cykl rozprostowuje włókna ubrań, ułatwiając prasowanie i składanie. Nie należy go używać w przypadku nadal wilgotnych ubrań. Nadaje się do niewielkich załadunków ubrań z bawełny lub mieszanej bawełny.
-  **Odświeżanie**
Krótki program odpowiedni do odświeżania tkanin i odzieży, dzięki strumieniowi świeżego powietrza. Nie stosować w przypadku jeszcze wilgotnych ubrań. Można z niego korzystać w przypadku wszystkich rozmiarów załadunku, jednak jest wydajniejszy w przypadku małych załadunków. Cykl trwa około 20 minut.
-  **Szybkie 30'** **kg 0,5**
Do suszenia odzieży bawełnianej odwirowanej z wysoką prędkością w pralce.
-  **Kolorowe** **kg Max***
Program delikatnego suszenia nadaje się do kolorowej odzieży.
-  **Specjalne**
To ustawienie umożliwia wybór spośród różnych programów specjalnych. Wyświetlanie programów odbywa się z użyciem przycisków **GÓRA** i **DÓŁ**. Wcisnąć przycisk , żeby potwierdzić wybrany program.
-  **Jeans** **kg 3**
Do suszenia jeansów i odzieży z grubej bawełny, typu denim, np. spodni i kurtek.
 -  **Ręcznik** **kg Max***
Do suszenia mocnych tkanin wykonanych z bawełny, takich jak ręczniki frotte.
 -  **Odzież Techniczna** **kg 4**
Do suszenia odzieży technicznej z tkanin syntetycznych lub bawełny.
 -  **Kurtki Puch.** **kg 2,5**
Do suszenia kurtek puchowych i kołder. Przywraca ich naturalną miękkość (2 kurtki).

PRZYCISKI OPCJI CYKLU

Tych przycisków używa się w celu spersonalizowania wybranego programu według swoich potrzeb. Nie wszystkie funkcje są dostępne we wszystkich programach. Niektóre opcje nie są zgodne z innymi, które zostały ustawione wcześniej. Niezgodność jest sygnalizowana przez dźwięk i/lub migające wskaźniki. Jeśli opcja jest dostępna, wskaźnik wybranej opcji pozostanie włączony. Niektóre opcje mogą pozostać w pamięci programu, jeśli zostały wybrane podczas poprzedniego suszenia.

♡ Ulubione

To ustawienie umożliwia wybór spośród programów i odnośnych opcji, które zostały wcześniej zapisane. Przyciski **GÓRA** i **DÓŁ** umożliwiają przeglądanie zapisanej listy ulubionych. Wcisnąć przycisk , żeby wybrać cykl i potwierdzić go. Użyć odnośnej opcji w celu zapisania programów.

Wielniane **1 kg**

Do suszenia wełnianych ubrań. Zaleca się przewracanie ubrań na lewą stronę przed suszeniem. Pozostawić do wyschnięcia poza suszarką grubsze brzegi ubrań, jeśli będą jeszcze wilgotne.

Delikatne **kg 2**

Do suszenia tkanin delikatnych wymagających łagodnego traktowania.

Syntetyczne **kg 4**


Do suszenia tkanin wykonanych z włókien syntetycznych.

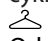
OPCJE CYKLU


Po wybraniu programu, w razie potrzeby można ustawić różne opcje.

Poziom Suszenia

Nacisnąć kilkukrotnie odpowiedni przycisk, aby uzyskać inny poziom wilgotności resztkowej prania. Wyświetlacz sygnalizuje wybierany poziom. Po kilku sekundach bezczynności, wyświetlacz powraca do menu głównego.

 **Suche do prasowania:** bardzo delikatne suszenie. Przydatne w celu ułatwienia prasowania odzieży niezwłocznie po zakończeniu cyklu.

 **Na wieszak:** poziom opracowany dla ubrań delikatnych; Odzież gotowa do powieszenia na wieszaku.

 **Suche do szafy:** odzież jest gotowa do złożenia i ułożenia w szafie.

 **Bardzo suche:** program wykorzystywany w przypadku ubrań, które chcemy założyć po zakończeniu cyklu.

Czas Suszenia

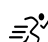
Ta opcja umożliwia wybranie czasu trwania suszenia. Nacisnąć kilkukrotnie przycisk, aby ustawić żądany czas suszenia. Wskaźnik na panelu sterowania oznacza wybierany czas.

Opóźnienie Startu

Ta opcja pozwala ustawić opóźnienie rozpoczęcia cyklu. Nacisnąć kilkukrotnie przycisk, aby ustawić żądane opóźnienie. Po osiągnięciu maksymalnego możliwego czasu opóźnienia, kolejne wciśnięcie przycisku resetuje opcję. Wskaźnik na panelu sterowania oznacza wybierany czas. Po wciśnięciu przycisku start / pauza: maszyna sygnalizuje czas pozostały do rozpoczęcia cyklu. W przypadku otwarcia drzwiczek, po ich zamknięciu, należy ponownie wcisnąć przycisk start/pauza.

Fresh Care+

Jeśli pranie pozostanie w bębnie po zakończeniu cyklu narażone jest na rozwój bakterii. Ta opcja pozwoli zapobiec rozwojowi bakterii, dzięki kontroli temperatury i obracaniu bębna. Ten cykl trwa maksymalnie 6 godzin od zakończenia ustawionego programu. Jeśli ta opcja zostanie wybrana w poprzednim cyklu suszenia, pozostanie zapisana w pamięci urządzenia. Jeśli korzysta się z tej opcji w połączeniu z opóźnionym startem, system ochrony przed zagnieceniami (system ochrony przed zagnieceniami, dzięki regularnym obrotom bębna) zostanie dodany również na etapie opóźnionego startu.

 **Szybkie**
Umożliwia szybsze suszenie.

♡+ **Dodaj Ulubione**

Ten przycisk umożliwia dodanie do "Ulubione" najczęściej używanych programów wraz z opcjami (maksymalnie 6, przy 7 zostanie usunięty jeden z wcześniej zapamiętanych programów).

- Wybrać program i opcje, które chce się zapamiętać.
- Przytrzymać przycisk wciśnięty przez kilka sekund.
- Komunikat na wyświetlaczu potwierdza zapisanie informacji.
- Nie można zapisać dwa razy tego samego programu z innymi opcjami.

—O **Przyc. Blok**

Ta opcja sprawia, że nie są dostępne żadne polecenia w maszynie, oprócz przycisku włączony/wyłączony. Po włączeniu maszyny:

- Aby aktywować opcje należy przycisnąć i przytrzymać przycisk sino do momentu aż na maszynie wyświetli się że opcja została aktywowana.

• Aby dezaktywować należy przycisnąć i przytrzymać przycisk sino do momentu aż na maszynie wyświetli się że opcja została dezaktywowana.

Jeśli ta opcja zostanie wybrana w poprzednim cyklu suszenia, pozostanie zapisana w pamięci urządzenia.

Opcje Cyklu

Ten przycisk umożliwia wejście do menu dostępnych opcji (patrz opcje poniżej). Przyciski "GÓRA" i "DÓŁ" służą do wyboru opcji, a przycisk potwierdza wybór.

Sygnal końca cyklu

Ta opcja uruchamia wydłużony sygnał dźwiękowy po zakończeniu cyklu. Należy ją uruchomić, jeśli nie ma się pewności, że usłyszymy normalny dźwięk informujący o zakończeniu cyklu. Po wciśnięciu przycisku opcji, można ją włączyć lub wyłączyć przyciskami GÓRA i DÓŁ. Wcisnąć przycisk , żeby potwierdzić. Jeśli ta opcja zostanie wybrana w poprzednim cyklu suszenia, pozostanie zapisana w pamięci urządzenia.

Delikatne

Umożliwia łagodniejsze traktowanie prania poprzez obniżenie temperatury suszenia.

Anty-Splot

Ta opcja powoduje modyfikację ruchów bębna w taki sposób że interferencja ubrań zmniejsza ich plątanie i wzajemne zawiązywanie się. Najlepiej używać jej przy małym wsadzie.

CZYSZCZENIE I KONSERWACJA

Odłączyć suszarkę od zasilania prądem elektrycznym podczas wykonywania czyszczenia i konserwacji.

Opróżnianie zbiornika wody po każdym cyklu (patrz rysunek A).

Wyjąć zbiornik z suszarki i opróżnić go do umywalki lub innego odpowiedniego odpływu, a następnie ponownie prawidłowo go umieścić. Nie korzystać z suszarki, jeśli wcześniej pojemnik nie znajdzie się na swoim miejscu.

Czyszczenie filtra włókien po każdym cyklu (patrz rysunek B).

Wyjąć filtr i oczyścić go, usuwając ewentualne pozostałości włókien z powierzchni filtra, płuczając go pod bieżącą wodą lub oczyszczając odkurzaczem. Aby zapewnić optymalne działanie, wszystkie filtry należy osuszyć przed włożeniem ich z powrotem. Nie korzystać z suszarki, jeśli wcześniej filtr nie znajdzie się na swoim miejscu.

Jak wyjąć filtr włókien:

1. Otworzyć drzwiczki i pociągnąć filtr do góry.
2. Otworzyć filtr i oczyścić z włókien wszystkie jego części. Prawidłowo umieścić go w na swoim miejscu. Upewnić się, że filtr został włożony równo z uszczelką suszarki.

Czyszczenie filtra dolnego po włączeniu się odnośnego wskaźnika (patrz rysunek C).

Wyjąć filtr i oczyścić go, usuwając ewentualne pozostałości włókien z powierzchni filtra, płuczając go pod bieżącą wodą lub oczyszczając odkurzaczem. **Zaleca się jednak czyszczenie tego filtra po każdym cyklu, aby zoptymalizować suszenie.** Nie korzystać z suszarki, jeśli wcześniej filtr nie znajdzie się na swoim miejscu.

Jak wyjąć filtr dolny:

1. Otworzyć dolne drzwiczki.
2. Przytrzymać uchwyt i wyciągnąć filtr dolny.
3. Otworzyć tylną ściankę filtra i usunąć ewentualne włókna z wewnętrznej powierzchni siatki.
4. Oczyszczyć komorę filtra dolnego, unikając bezpośredniego kontaktu z płytkami.
5. Zamknąć tylną ściankę filtra dolnego i wprowadzić go, sprawdzając czy idealnie wpasował się w swoje miejsce.
6. Obniżyć uchwyt filtra i zamknąć dolne drzwiczki.
7. Upewnić się, że pokrywa kondensatora jest wolna.

Filtry to zasadnicze komponenty suszenia. Ich zadaniem jest gromadzenie kłaczek włókien, które powstają podczas suszenia. Jeśli filtry ulegną zapchaniu, przepływ powietrza w suszarce ulegnie znaczącemu zmniejszeniu: czas suszenia wydłuży się, nastąpi większe zużycie energii oraz może dojść do uszkodzenia suszarki. Jeśli powyższe czynności nie będą wykonywane w prawidłowy sposób, suszarka może się nie uruchomić.

Zużycie energii			
Tryb wyłączenia (Po) - Watts			0.50
Tryb czuwania (PI) - Watts			1.00
Program	kg	kWh	Minut
Bawełniane eco* <input type="checkbox"/>	9	1.69	215
Bawełniane eco <input type="checkbox"/>	4.5	0.81	110
Syntetyczne	4	0.94	113

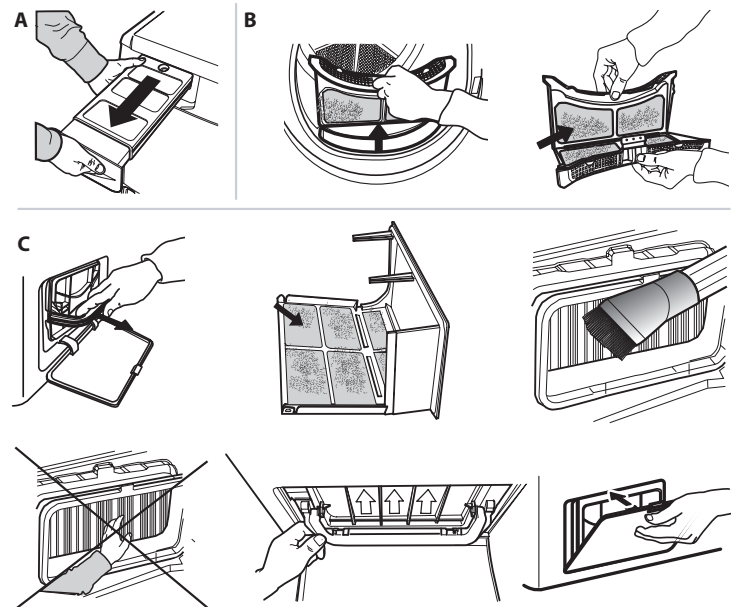
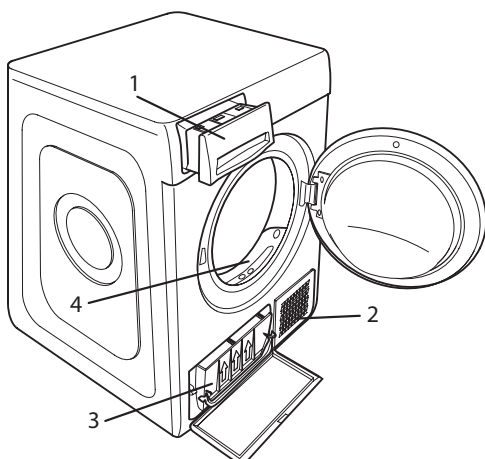
*Program referencyjny do określenia etykiety efektywności energetycznej, że jest on odpowiedni do suszenia tkanin bawełnianych o normalnym poziomie wilgotności oraz że jest on najbardziej oszczędnym programem pod względem zużycia energii w przypadku suszenia tkanin bawełnianych. (Konfiguracja standardowa/predefiniowana wstępna).

System z Pompą Ciepła

Pompa ciepła zawiera gazy cieplarniane znajdujące się w hermetycznie zamkniętej jednostce. Ta hermetyczna jednostka zawiera 0.43 kg gazu R134a F. GWP = 1430 (1 t CO2).

OPIS PRODUKTU

1. Zbiornik na wodę
2. Pokrywa kondensatora
3. Filtr dolny
4. Filtr włókien



ROZWIĄZYWANIE PROBLEMÓW

W przypadku nieprawidłowej pracy, przed skontaktowaniem się z serwisem obsługi, należy sprawdzić poniższą tabelę. Bardzo często nieprawidłowości nie są poważne i można je rozwiązać w kilka minut.

Nieprawidłowość	Możliwa przyczyna	Rozwiązanie
Suszarka się nie włącza.	Wtyczka nie jest włączona do gniazda.	Włożyć wtyczkę do gniazda zasilania.
	Usterka gniazda zasilania.	Spróbować podłączyć inne urządzenie do tego samego gniazda. Nie używać urządzeń elektrycznych, służących do podłączania do gniazda, np. przejściówek lub przedłużaczy.
	Doszło do przerwania dostawy prądu.	Zaczekać na przywrócenie dostawy prądu.
Suszarka nie rozpoczyna pracy.	Drzwiczki są otwarte.	Zamknąć drzwiczki.
	Wprowadzono opóźnienie rozpoczęcia cyklu.	W urządzeniach posiadających tę funkcję: odczekać do końca ustawionego opóźnienia lub wyłączyć suszarkę w celu jej zresetowania. Zapoznać się z częścią Opcje.
	Nie został wciśnięty przycisk Start/Pauza w celu uruchomienia programu.	Wcisnąć przycisk Start/Pauza.
	W urządzeniach posiadających funkcję blokady przycisków, uruchomiono tę blokadę.	Zapoznać się z częścią Opcje; Jeśli uruchomiona jest blokada przycisków, wyłączyć tę opcję. Wyłączenie suszarki nie jest wystarczające, aby wyłączyć tę opcję.
Czas suszenia jest bardzo długi.	Nie została wykonana odpowiednia konserwacja.	Zapoznać się z częścią Czyszczenie i konserwacja i wykonać opisane tym czynności.
	Ustawiony program, czas i/lub poziom wysuszenia nie są dostosowane do rodzaju lub ilości załadunku umieszczonego w suszarce.	Zapoznać się z częścią Programy i opcje, aby znaleźć program i opcje najlepiej dostosowane do rodzaju załadunku.
	Ubrania są zbyt mokre.	Wykonać cykl prania, ustawiając wyższe obroty wirowania, aby usunąć jak największą ilość wody.
	Suszarka mogła zostać przeładowana.	Zapoznać się z częścią Programy, aby sprawdzić maksymalny załadunek dla każdego programu.
	Temperatura pomieszczenia.	Czas suszenia może być dłuższy, gdy wartość temperatury pomieszczenia nie mieści się w zakresie 14–30 °C.
Program nie zakończył się.	Mogło dojść do przerwania dostawy prądu.	W przypadku przerwy w dostawie prądu, należy wcisnąć przycisk Start/Pauza w celu ponownego uruchomienia cyklu.
Program kończy się i ubrania są bardziej wilgotne niż oczekiwano.	Mały załadunek.	Program automatyczny nie wykrył wymaganej końcowej wilgotności i suszarka zakończy program i się zatrzyma. Jeżeli to nastąpi, wybrać dodatkowy krótki czas suszenia lub wybrać opcję extra suche, jeżeli jest dostępna.

Wskaźniki są włączone lub migają

Zbiornik wody	Zbiornik wody jest pełny.	Opróżnić zbiornik wody Zapoznać się z częścią Czyszczenie i Konserwacja.
Filtr włókien i/ lub filtr dolny *	Nieprawidłowość w przepływie powietrza niezbędnym do pracy urządzenia.	Oczyszczyć filtr włókien, filtr dolny i sprawdzić, czy pokrywa kondensatora jest wolna. Jeśli powyższe czynności nie będą wykonywane w prawidłowy sposób, suszarka może ulec uszkodzeniu.
Filtr dolny*	Filtr dolny należy wyczyścić.	Wyczyścić filtr dolny. Zapoznać się z częścią Czyszczenie i Konserwacja.
DEMO Cykl trwa kilka minut.	Suszarka jest w trybie DEMO. Wskaźnik DEMO jest włączony.	Wyłączyć tryb Demo. Poniższe czynności należy wykonać kolejno, bez przerwy. Włączyć, a następnie wyłączyć suszarkę. Wcisnąć przycisk Start/Pauza aż do usłyszenia sygnału dźwiękowego. Ponownie włączyć urządzenie. Wskaźnik „DEMO” miga, a następnie wyłącza się.
Pojawienie się symbolu klucza płaskiego oznacza nieprawidłowość.	Czujniki maszyny wykryły nieprawidłowość.	Wyłączyć suszarkę i odłączyć ją od sieci elektrycznej. Otworzyć niezwłocznie drzwiczki i wyciągnąć pranie, aby ciepło mogło zostać rozproszone. Odczekać ok. godziny. Ponownie podłączyć suszarkę do sieci elektrycznej, załadować pranie i ponownie uruchomić cykl suszenia. Jeśli problem nie ustępuje, skontaktować się z Serwisem i podać kod błędu w formie liter i liczb, które pojawiły się na wyświetlaczu. Na przykład F3 i E2.

*Uwaga: niektóre modele posiadają funkcję samoczyszczenia; Nie posiadają filtra dolnego. Należy zapoznać się z częścią Czyszczenie i Konserwacja.

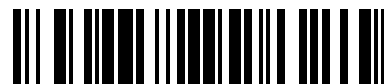


Instrukcje bezpieczeństwa, instrukcję obsługi, karta produktu oraz parametry poboru energii można pobrać:

- Odwiedzając naszą stronę internetową docs.whirlpool.eu
- Używając kodu QR
- Można również **skontaktować się z naszym serwisem technicznym** (Patrz numer telefonu na karcie gwarancyjnej). Kontaktując się z naszym serwisem technicznym, należy podać kody z tabliczki znamionowej urządzenia.

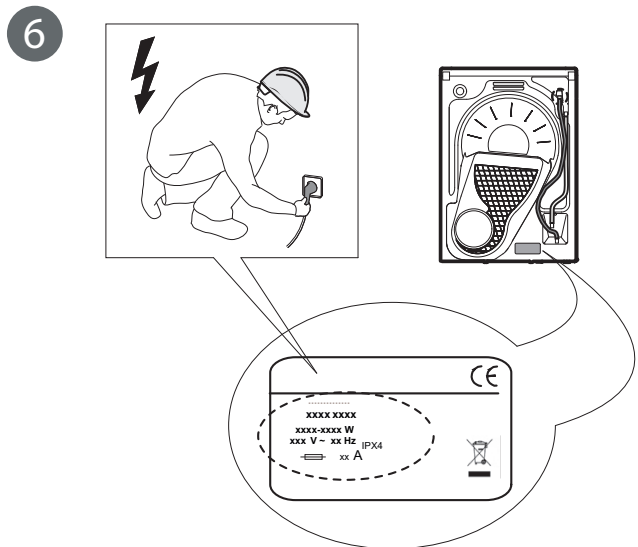
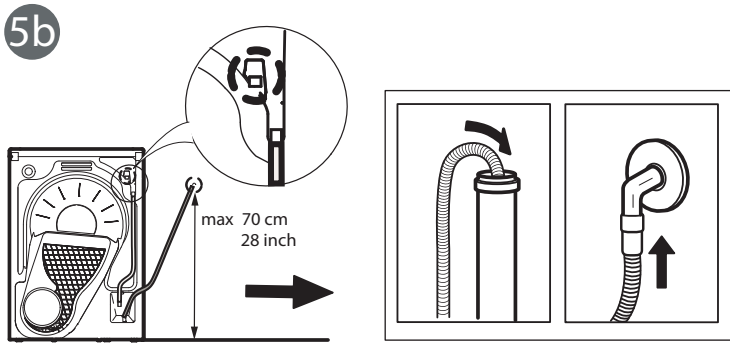
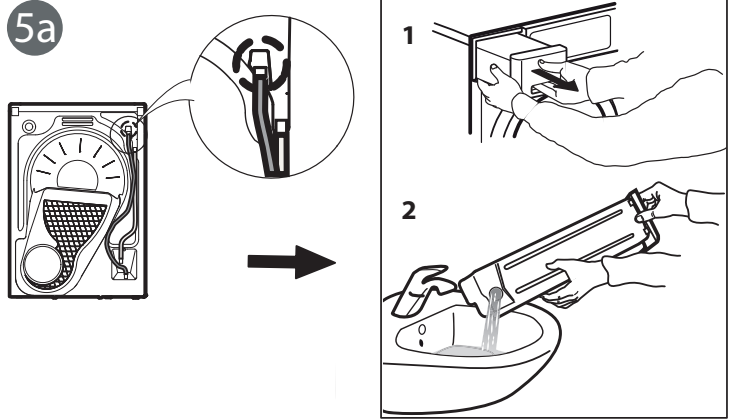
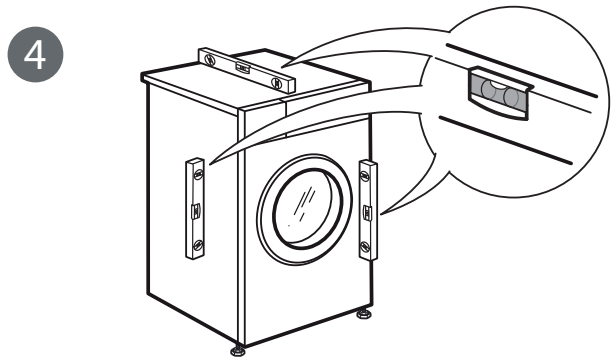
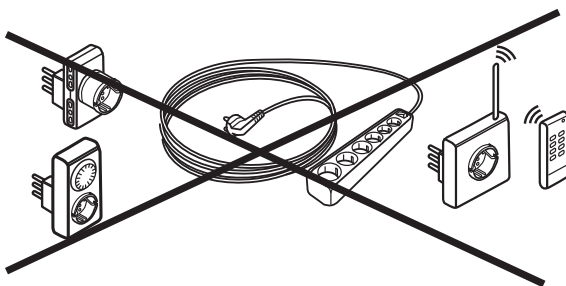
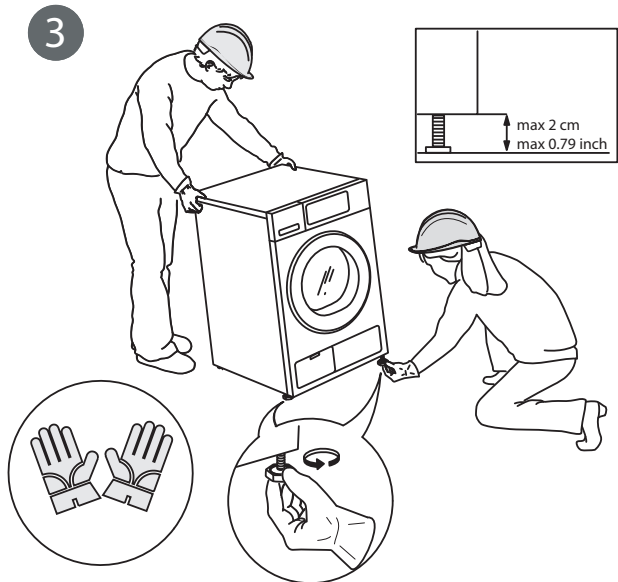
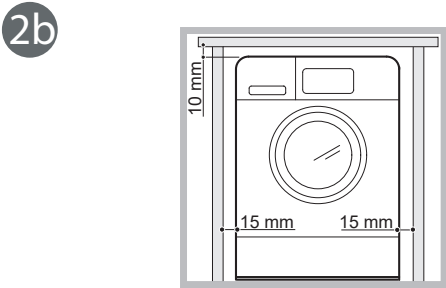
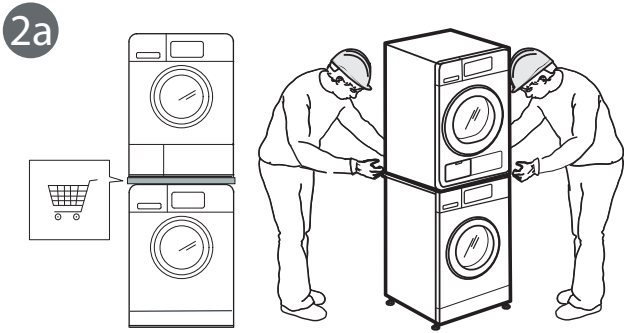
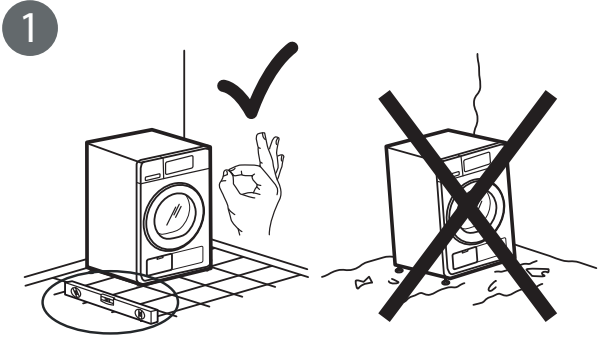


Whirlpool




W11531663

02/2021



WSKAZÓWKI DOTYCZĄCE BEZPIECZEŃSTWA

WAŻNE INFORMACJE, Z KTÓRYMI NALEŻY SIĘ ZAPOZNAĆ I KTÓRYCH NALEŻY PRZESTRZEGAĆ

 Ten symbol ma na celu przypomnienie o konieczności zapoznania się z niniejszą instrukcją obsługi.

Przed przystąpieniem do użytkowania urządzenia należy zapoznać się instrukcjami bezpieczeństwa. Przechowywać w podręcznym miejscu, do przyszłego użytku.

Instrukcje, a także samo urządzenie, zawierają ważne informacje dotyczące bezpieczeństwa, których należy zawsze przestrzegać. Producent urządzenia nie ponosi odpowiedzialności za jakiegokolwiek szkody wynikłe z nieprzestrzegania niniejszych instrukcji bezpieczeństwa, nieprawidłowego użytkowania urządzenia lub niewłaściwego ustawienia elementów sterujących.

⚠ Małe dzieci (0-3 lat) nie powinny przebywać w pobliżu urządzenia. Dzieci (3-8 lat)) nie powinny przebywać w pobliżu urządzenia bez stałego nadzoru. Dzieci w wieku 8 lat i starsze, osoby o ograniczonej sprawności fizycznej, sensorycznej lub umysłowej oraz osoby bez odpowiedniego doświadczenia i wiedzy mogą korzystać z urządzenia wyłącznie pod nadzorem lub po otrzymaniu odpowiednich instrukcji dotyczących bezpiecznego użytkowania urządzenia oraz pod warunkiem, że rozumieją zagrożenia związane z obsługą urządzenia. Dzieci nie mogą bawić się urządzeniem. Dzieci nie mogą bez nadzoru czyścić ani konserwować urządzenia.

⚠ **OSTRZEŻENIE:** Nigdy nie wyłączać suszarki przed końcem cyklu suszenia, chyba że wszystkie rzeczy zostaną szybko wyjęte i rozłożone w taki sposób, aby mogły ostygnąć.

⚠ Przedmioty zanieczyszczone substancjami takimi jak olej spożywczy, aceton, alkohol, benzyna, parafina, odplamiacze, terpentyna, woski i środki do usuwania wosku oraz przedmioty takie jak: guma piankowa (pianka lateksowa), czepki kąpielowe, tkaniny wodoodporne, artykuły gumowane oraz ubrania i poduszki wypełnione wkładami z gumy piankowej nie powinny być suszone w suszarce bębnowej. Wyjąć z kieszeni wszystkie przedmioty, szczególnie zapalniczki i zapalki. Nie suszyć w suszarce rzeczy czyszczonych środkami chemicznymi.

⚠ Z uwagi na ich wysoką palność, nie należy suszyć w suszarce rzeczy nasączonych olejem.

⚠ Nigdy nie otwierać drzwi urządzenia na siłę ani nie stawać na nich.

DOZWOLONE UŻYTKOWANIE

⚠ **OSTRZEŻENIE:** Urządzenie nie jest przeznaczone do użytkowania z wykorzystaniem zewnętrznego programatora czasowego, takiego jak minutnik, lub odrębnego systemu zdalnego sterowania.

⚠ To urządzenie jest przeznaczone do użytku domowego i podobnych zastosowań, takich jak:

kuchnie dla personelu w sklepach, biurach i środowisku pracy; gospodarstwa agroturystyczne; wykorzystanie przez gości hotelowych, w motelach i innych obiektach mieszkalnych.

⚠ Urządzenie nie jest przeznaczone do zastosowań przemysłowych. Nie należy korzystać z urządzenia na zewnątrz budynku.

⚠ Nie przechowywać substancji łatwopalnych ani wybuchowych (np. benzyny lub pojemników aerozolowych) wewnątrz lub w pobliżu urządzenia - ryzyko pożaru.

⚠ Nie należy ładować urządzenia powyżej maksymalnej pojemności (kg suchych rzeczy), wskazanej w tabeli programów.

⚠ W suszarce nie wolno suszyć rzeczy, które nie zostały wyprane.

⚠ Należy pilnować, aby wokół suszarki nie gromadził się kurz lub pył.

⚠ Zmiękczacze do tkanin oraz podobne środki powinny być stosowane zgodnie z instrukcjami producenta.

⚠ Nie należy nadmiernie przesuszać prania.

INSTALACJA URZĄDZENIA

⚠ Do przenoszenia i instalacji urządzenia potrzebne są co najmniej dwie osoby – ryzyko obrażeń. Przystępując do odpakowywania i instalacji używać rękawic ochronnych – ryzyko skaleczenia.

⚠ Instalacja, podłączenia do źródła wody i zasilania oraz wszelkie naprawy muszą być wykonywane przez wykwalifikowanego technika. Nie należy samodzielnie naprawiać ani wymieniać żadnej części urządzenia, jeśli nie jest to wyraźnie dozwolone w instrukcji obsługi. Nie pozwalać dzieciom zbliżyć się do miejsca instalacji. Po rozpakowaniu urządzenia należy upewnić się, czy nie uległo uszkodzeniu podczas transportu. W razie jakichkolwiek problemów, skontaktować się z najbliższym serwisem technicznym. Po przeprowadzeniu instalacji, zbędne opakowanie (elementy z plastiku, styropianu, itd.) należy umieścić w miejscu niedostępnym dla dzieci – ryzyko uduszenia. Przed przystąpieniem do jakichkolwiek czynności montażowych urządzenie należy odłączyć od zasilania elektrycznego – ryzyko porażenia prądem. Podczas instalacji upewnić się, że urządzenie nie uszkodzi przewodu zasilającego – ryzyko porażenia prądem. Urządzenie można włączyć dopiero po zakończeniu instalacji.

⚠ Aby uniknąć wstecznego przepływu gazów do pomieszczenia z urządzeń spalających inne paliwa, w tym urządzeń z otwartym płomieniem, suszarkę należy instalować w pomieszczeniach o odpowiedniej wentylacji (otwarte drzwi, kratka wentylacyjna lub otwór o powierzchni przekraczającej 500 cm²). Jeśli suszarka jest montowana pod blatem, należy zachować odległość

10 mm pomiędzy górnym panelem suszarki i każdym elementem znajdującym się nad nią, oraz po 15 mm pomiędzy bokami urządzenia a ścianami lub sąsiadującymi meblami.

⚠ Jeśli suszarkę zainstalowano obok pieca gazowego lub węglowego, pomiędzy suszarką a piecem należy zamontować izolacyjną płytę żaroodporną (85 x 57 cm), w taki sposób, by strona stykająca się z piecem była pokryta folią aluminiową.

⚠ Zużyte powietrze nie może być wydalane do przewodu kominowego używanego do odprowadzania spalin z urządzeń spalających gaz lub inne paliwa.

⚠ Nie wolno instalować urządzenia za zamykanymi lub przesuwanymi drzwiami, ani drzwiami, których zawiasy znajdują się po przeciwnej stronie do zawiasów urządzenia, uniemożliwiając pełne otwarcie drzwi suszarki.

⚠ Urządzenie należy umieścić przy ścianie, ograniczając dostęp do jego tylnej części.

⚠ Unikać obecności wykładzin dywanowych, gdyż mogą one zakłócać działanie otworów wentylacyjnych w podstawie suszarki.

⚠ Planując ustawienie suszarki na pralce, należy najpierw skontaktować się z naszym serwisem technicznym lub z wykwalifikowanym sprzedawcą, by sprawdzić pełną listę nadających się do tego celu modeli. Na pralce można zamontować suszarkę tylko pod warunkiem zastosowania odpowiedniego zestawu łącznikowego, do nabycia w naszym serwisie technicznym lub specjalistycznym punkcie sprzedaży. Instrukcje prawidłowego montażu dostarczono wraz z zestawem łącznikowym.

ZASADY BEZPIECZNEGO PODŁĄCZENIA ELEKTRYCZNEGO

⚠ Musi istnieć możliwość odłączenia urządzenia od źródła zasilania przez wyjęcie wtyczki (jeśli wtyczka jest dostępna) lub za pomocą dostępnego przełącznika wielobiegowego, zainstalowanego w przewodzie do gniazda zasilania zgodnie z obowiązującymi normami krajowymi; urządzenie musi także posiadać uziemienie zgodne z obowiązującymi normami krajowymi.

⚠ Nie stosować przedłużaczy, rozdzielaczy i złączy pośrednich. Po zakończeniu instalacji użytkownik nie powinien mieć dostępu do podzespołów elektrycznych urządzenia. Nie należy obsługiwać urządzenia boso lub gdy jest się mokrym. Nie uruchamiać urządzenia, jeśli kabel zasilający lub wtyczka są uszkodzone, nie działa ono prawidłowo lub zostało uszkodzone bądź upuszczone.

⚠ Jeśli przewód zasilający jest uszkodzony, ze względów bezpieczeństwa – aby uniknąć potencjalnego ryzyka porażenia prądem – jego wymianę na identyczny należy zlecić przedstawicielowi producenta, serwisowi technicznemu lub innej wykwalifikowanej osobie.


CZYSZCZENIE I KONSERWACJA

⚠ **OSTRZEŻENIE:** Sprawdzić, czy urządzenie zostało wyłączone i odłączone od źródła zasilania przed

przystąpieniem do czynności konserwacyjnych. Aby uniknąć ryzyka obrażeń ciała, należy używać rękawic ochronnych (ryzyko skaleczenia) i butów ochronnych (ryzyko stłuczenia) pamiętać o obsłudze przez dwie osoby (zmniejszenie obciążenia); w żadnym przypadku nie stosować urządzeń parowych do czyszczenia (ryzyko porażenia prądem). Niefachowe naprawy nieautoryzowane przez producenta mogą spowodować zagrożenie dla zdrowia i bezpieczeństwa, za które producent nie ponosi odpowiedzialności. Wszelkie wady lub uszkodzenia spowodowane nieprofesjonalnymi naprawami lub konserwacją nie są objęte gwarancją, której warunki są przedstawione w dokumencie dostarczonym wraz z urządzeniem.

⚠ Przed uruchomieniem dowolnego cyklu suszenia należy upewnić się, że usunięto wszelkie strzępki materiału zanieczyszczające urządzenie.

UTYLIZACJA OPAKOWANIA


Materiał, z którego wykonano opakowanie, w 100% nadaje się do recyklingu i jest oznaczony symbolem .

Należy w odpowiedzialny sposób pozbywać się części opakowania, przestrzegając miejscowych przepisów dotyczących utylizacji odpadów.

UTYLIZACJA URZĄDZEŃ AGD

Urządzenie zostało wykonane z materiałów nadających się do recyklingu. Urządzenie należy utylizować zgodnie z miejscowymi przepisami dotyczącymi gospodarki odpadami. Aby uzyskać więcej informacji na temat utylizacji, odzyskiwania oraz recyklingu urządzeń AGD, należy skontaktować się z odpowiednim lokalnym urzędem, punktem skupu złomu AGD lub sklepem, w którym zakupiono urządzenie. To urządzenie jest oznaczone zgodnie z dyrektywą Unii Europejskiej 2012/19/UE w sprawie zużytego sprzętu elektrotechnicznego i elektronicznego (WEEE) oraz z przepisami dotyczącymi sprzętu elektrycznego i elektronicznego z 2013 r. (w brzmieniu zmienionym).

Właściwa utylizacja urządzenia pomoże zapobiec ewentualnym negatywnym skutkom dla środowiska oraz zdrowia ludzkiego.

Symbol  na urządzeniu lub w dokumentacji do niego dołączonej oznacza, że urządzenia nie wolno traktować jak zwykłego odpadu domowego. Należy oddać je do punktu zajmującego się utylizacją i recyklingiem urządzeń elektrycznych i elektronicznych.