

Podręcznik użytkownika

Lenovo
LEGION

Lenovo

Lenovo Legion Tower 5i (26L, 9)

Przeczytaj, zanim zaczniesz

Przed użyciem tej dokumentacji oraz produktu, którego dotyczy, należy przeczytać i zrozumieć następujące informacje:

- *Podręcznik na temat bezpieczeństwa i gwarancji*
- [Ogólne uwagi o bezpieczeństwie i zgodności](#)
- *Podręcznik konfiguracji*

Wydanie pierwsze (Sierpień 2024)

© Copyright Lenovo 2024.

KLAUZULA OGRANICZONYCH PRAW: Jeżeli dane lub oprogramowanie komputerowe dostarczane są zgodnie z umową General Services Administration (GSA), ich użytkowanie, reprodukcja lub ujawnianie podlega ograniczeniom określonym w umowie nr GS-35F-05925.

Spis treści

Informacje o dokumentacjiiii	Prawa pokrywa komputera	15
Rozdział 1. Twój komputer	1	Taca 3,5-calowego dysku twardego	16
Widok z przodu	1	Dysk SSD M.2	17
Widok z góry	2	Moduł pamięci	19
Widok z tyłu	4	Karta PCI-Express	20
Specyfikacje	5	Zespół zasilacza	23
Specyfikacje USB	6	Rozdział 4. Pomoc i obsługa	
Aplikacja Vantage	6	techniczna	27
Rozdział 2. Pierwsze kroki z		Znajdowanie numeru seryjnego	27
komputerem	9	Diagnozowanie i rozwiązywanie problemów z	
Uzyskiwanie dostępu do sieci	9	komputerem	27
Podłączanie wyświetlacza zewnętrznego	9	Rozwiązywanie i diagnozowanie problemów	
Łączenie z urządzeniem Bluetooth	9	w serwisie WWW wsparcia Lenovo	28
Konwencjonalne parowanie	9	Skanowanie sprzętu	28
Szybkie parowanie	10	Odzyskiwanie systemu operacyjnego	
Ustawianie planu zasilania	10	Windows	29
Bezpieczeństwo	11	Kontakt telefoniczny z firmą Lenovo	29
Zablokowanie komputera	11	Zanim się skontaktujesz z firmą Lenovo	29
Używanie rozwiązań zabezpieczających		Zasoby samopomocy	30
opartych na oprogramowaniu	11	Zakup akcesoriów lub dodatkowych usług	30
Rozdział 3. Wymiana części		Funkcje ułatwień dostępu	30
wymienianej przez klienta (CRU)	13	Dodatek A. Uwaga dotycząca	
Lista części wymienianych przez klienta		aktualizacji nazwy złącza USB	33
(CRU)	13	Dodatek B. Uwagi i znaki	
Kabel zasilający	14	towarowe	35
Lewa pokrywa komputera	14		

Informacje o dokumentacji

- Niniejszy podręcznik dotyczy modeli produktów Lenovo wymienionych poniżej. Twój produkt może wyglądać nieco inaczej niż na ilustracjach w tym podręczniku użytkownika.

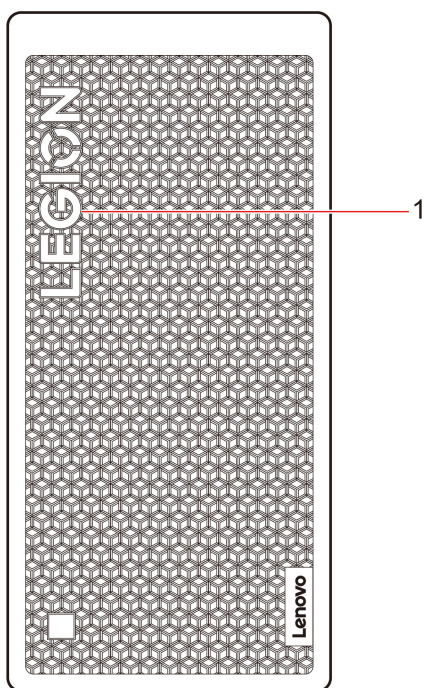
Nazwa modelu	Typy urządzeń (MT)
Legion T5 26IRX9	90XD, 90XG, 90XE, 90XH

- Więcej informacji o zgodności z przepisami znajduje się w dokumentach *Regulatory Notice* na stronie <https://pcsupport.lenovo.com> i *Ogólne uwagi o bezpieczeństwie i zgodności* na stronie https://pcsupport.lenovo.com/docs/generic_notices.
- Zależnie od modelu niektóre dodatkowe akcesoria, funkcje i programy mogą być niedostępne w Twoim komputerze.
- W zależności od wersji systemu operacyjnego niektóre instrukcje interfejsu użytkownika mogą nie mieć zastosowania do twojego komputera.
- Zawartość dokumentacji może ulec zmianie bez powiadomienia. Firma Lenovo stale ulepsza dokumentację komputera, w tym również ten *Podręcznik użytkownika*. Aby pobrać najnowszą dokumentację, odwiedź stronę <https://pcsupport.lenovo.com>.
- Firma Microsoft® wprowadza okresowo zmiany w systemie operacyjnym Windows® za pomocą usługi Windows Update. Z tego powodu niektóre informacje zawarte w tej dokumentacji mogą być nieaktualne. W celu uzyskania najnowszych informacji, sprawdź zasoby firmy Microsoft.

Rozdział 1. Twój komputer

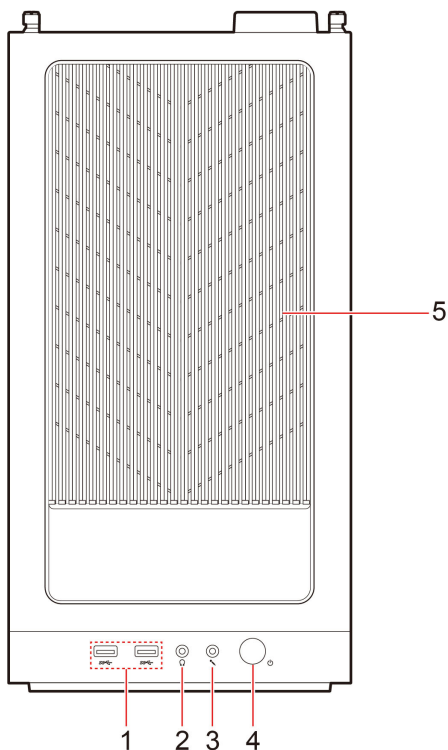
Ten komputer jest wyposażony w rozległy wybór portów, dzięki czemu zapewnia wygodne opcje łączności z wieloma urządzeniami.

Widok z przodu



Element	Opis
1	Logo Lenovo Legion®

Widok z góry



Element	Opis	Element	Opis
1	Złącza USB-A (USB 5 Gb/s)	2	Złącze słuchawek
3	Złącze mikrofonu	4	Przycisk zasilania
5	Ekran przeciwkurzowy		

Informacja: Więcej informacji na temat aktualizacji nazwy złącza USB można znaleźć w artykule Dodatek A „Uwaga dotycząca aktualizacji nazwy złącza USB” na stronie 33.

Oświadczenie o szybkości przesyłania danych za pomocą USB

W zależności od wielu czynników, takich jak możliwości przetwarzania hosta i urządzeń peryferyjnych, atrybutów plików i innych czynników związanych z konfiguracją systemu i środowisk operacyjnych, faktyczna szybkość transmisji danych za pomocą różnych złączy USB w tym urządzeniu może się różnić i być wolniejsza niż szybkość transmisji danych podana w nazwie złącza lub wymieniona poniżej dla każdego urządzenia.

Urządzenie USB	Szybkość transmisji danych (Gbit/s)
Thunderbolt 3	40
Thunderbolt 4	40

Wskaźnik zasilania

Wyświetlenie stanu systemu komputera.

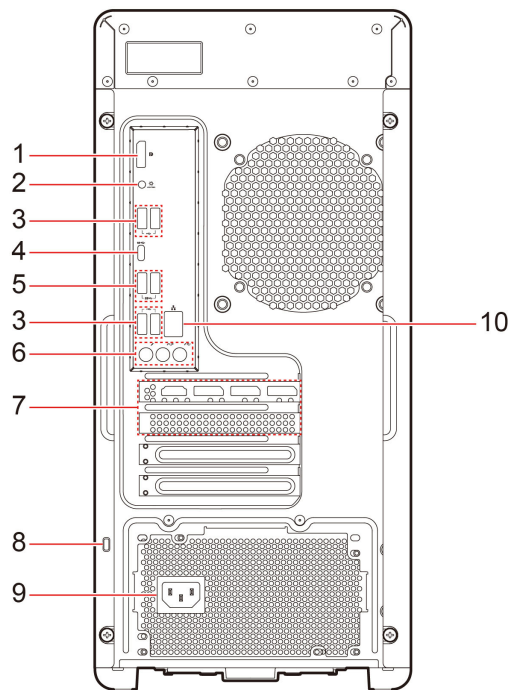
- **Świeci:** komputer jest włączony.

- **Wyłączony:** komputer jest wyłączony lub w trybie hibernacji.
- **Wolne miganie:** komputer znajduje się w trybie uśpienia.

Powiązane tematy

- „Specyfikacje USB” na stronie 6.

Widok z tyłu



Element	Opis	Element	Opis
1	Złącze wyjścia DisplayPort™	2	Włącznik oświetlenia
3	Złącza USB-A (Hi-Speed USB)	4	Złącze USB-C® (USB 10 Gb/s)
5	Złącza USB-A (USB 5 Gb/s)	6	Złącza audio
7	Obszar kart PCI-Express	8	Gniazdko mocowania linki zabezpieczającej
9	Złącze kabla zasilającego	10	Złącze sieci Ethernet (2,5G)

Powiązane tematy

- „Specyfikacje USB” na stronie 6.
- „Zablokowanie komputera” na stronie 11.

Specyfikacje

Specyfikacja	Opis
Sprzęt	W celu wyświetlenia informacji o sprzęcie swojego komputera wpisz menedżer urządzeń w polu wyszukiwania systemu Windows, a następnie naciśnij klawisz Enter.
Zasilacz	<ul style="list-style-type: none">• Zasilacz 500 W z automatycznym rozpoznawaniem napięcia• Zasilacz 550 W (tylko 220 V PRC)• Zasilacz 850 W z automatycznym rozpoznawaniem napięcia
Mikroprocesor	W celu wyświetlenia informacji o mikroprocesorze swojego komputera wpisz informacje o systemie w polu wyszukiwania systemu Windows, a następnie naciśnij klawisz Enter.
Pamięć	Moduł pamięci DDR5 SODIMM
Urządzenie pamięci masowej	<ul style="list-style-type: none">• Dysk twardy 3,5 cala*• Dysk SSD M.2 <p>W celu wyświetlenia pojemności dysku swojego komputera wpisz zarządzanie dyskami w polu wyszukiwania systemu Windows, a następnie naciśnij klawisz Enter.</p> <p>Informacja: Pojemność dysku wskazywana przez system jest mniejsza niż pojemność nominalna.</p>
Funkcje wideo	<ul style="list-style-type: none">• Zintegrowana karta graficzna zawiera następujące elementy:<ul style="list-style-type: none">- Złącze wyjścia DisplayPort• Oddzielna karta graficzna zapewnia większą wydajność i wyższą jakość odtwarzania wideo.
Rozszerzenia	<ul style="list-style-type: none">• Gniazda pamięci• Gniazda dysków SSD M.2• Wnęka napędu dysku• Gniazda PCI-Express
Funkcje sieciowe	<ul style="list-style-type: none">• Bluetooth• Ethernet LAN• Bezprzewodowa LAN

* w wybranych modelach

Środowisko operacyjne

Maksymalna wysokość (przy normalnym ciśnieniu)

- Podczas pracy: Od 0 m (0 stóp) do 3 048 m (10 000 stóp)
- Podczas przechowywania: Od 0 m (0 stóp) do 12 192 m (40 000 stóp)

Temperatura

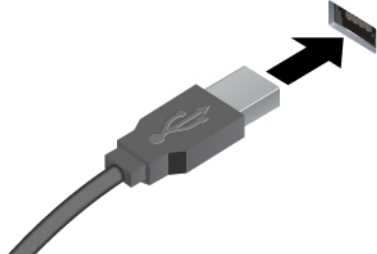


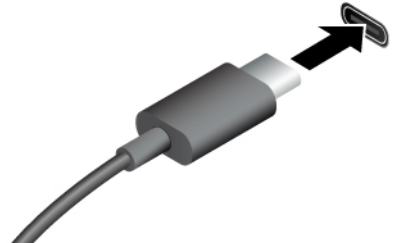
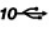
- Podczas pracy: od 5°C (41°F) do 35°C (95°F)
- Podczas przechowywania:
 - Typowe komputery stacjonarne: od -40°C (-40°F) do 60°C (140°F)
 - Komputery stacjonarne All-In-One: od -20°C (-4°F) do 60°C (140°F)

Wilgotność względna

- Podczas pracy: Od 20% do 80% (bez kondensacji)
- Podczas przechowywania: Od 10% do 90% (bez kondensacji)

Specyfikacje USB

Informacja: Zależnie od modelu niektóre złącza USB mogą nie być dostępne na danym komputerze.

Nazwa złącza	Opis
 <ul style="list-style-type: none"> •  Złącze USB-A (Hi-Speed USB) •  Złącze USB-A (USB 5 Gb/s) 	<p>Służy do podłączania urządzeń zgodnych ze standardem USB-A, takich jak klawiatura, mysz, urządzenie pamięci masowej lub drukarka USB-A.</p>
 <ul style="list-style-type: none"> •  Złącze USB-C (USB 10 Gb/s) 	<ul style="list-style-type: none"> • Urządzenia USB-C są ładowane prądem o napięciu 5 V i prądzie 3 A. • Umożliwia podłączanie akcesoriów w standardzie USB-C pozwalających rozszerzyć funkcjonalność komputera. Aby zakupić akcesoria w standardzie USB-C, przejdź na stronę https://www.lenovo.com/accessories.

Aplikacja Vantage

Aplikacja Vantage to niestandardowe, kompleksowe rozwiązanie, które umożliwia korzystanie z automatycznych aktualizacji i poprawek komputera oraz spersonalizowanej pomocy technicznej, a także konfigurację ustawień sprzętu.

Aby uzyskać dostęp do aplikacji Vantage, wpisz `Vantage` w polu wyszukiwania w systemie Windows.

Uwagi:

- Dostępne funkcje mogą się różnić, w zależności od modelu komputera.
- Aplikacja Vantage dokonuje okresowych aktualizacji funkcji, aby zwiększyć wygodę korzystania z komputera. Opis funkcji może się różnić od rzeczywistego interfejsu użytkownika. Najnowszą wersję aplikacji Vantage można pobrać ze sklepu Microsoft Store.

Aplikacja Vantage umożliwia:


- Łatwe poznanie stanu urządzenia i dopasowanie ustawień urządzenia.
- Pobranie i zainstalowanie aktualizacji systemu UEFI BIOS, oprogramowania sprzętowego i sterowników, aby komputer zawsze był zaktualizowany.
- Monitorowanie stanu komputera i zabezpieczenie go przed zagrożeniami zewnętrznymi.
- Skanowanie sprzętu komputerowego i diagnozowanie problemów ze sprzętem.
- Sprawdzenie statusu gwarancji komputera (online).
- Uzyskanie dostępu do *Podręcznika użytkownika* i pomocnych artykułów.

Rozdział 2. Pierwsze kroki z komputerem

Uzyskiwanie dostępu do sieci

Ta sekcja zawiera informacje dotyczące łączenia się z siecią bezprzewodową lub przewodową.

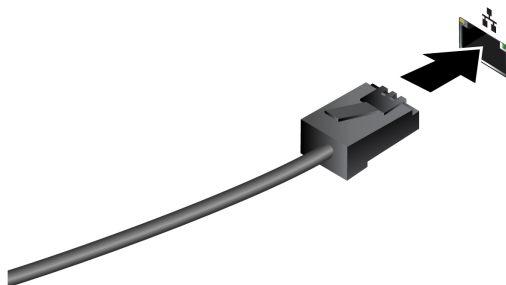
Łączenie z sieciami Wi-Fi

Kliknij ikonę sieci  w prawym dolnym rogu ekranu, aby połączyć się z dostępną siecią. Podaj wymagane informacje.

Informacja: Moduł połączeń bezprzewodowych LAN zainstalowany w komputerze może obsługiwać różne standardy. W niektórych krajach lub regionach standard 802.11ax może być wyłączony zgodnie z lokalnymi przepisami.

Łączenie z siecią przewodową Ethernet

Za pomocą kabla Ethernet możesz podłączyć komputer do sieci lokalnej przez złącze sieci Ethernet znajdujące się w komputerze.



Podłączanie wyświetlacza zewnętrznego

Podłącz do komputera projektor lub monitor, aby wyświetlać prezentacje lub powiększyć obszar roboczy.

Zmiana ustawień ekranu

1. Kliknij prawym przyciskiem myszy pusty obszar na pulpicie i wybierz ustawienia ekranu.
2. Wybierz ekran, który chcesz skonfigurować, i zmień ustawienia ekranu zgodnie z własnymi preferencjami.

Łączenie z urządzeniem Bluetooth

Do komputera można podłączyć wszystkie typy urządzeń Bluetooth, takie jak klawiatura, mysz, smartfon czy głośniki. Aby zapewnić pomyślne nawiązanie połączenia, umieść urządzenia w odległości maksymalnie 10 metrów od komputera.

Konwencjonalne parowanie

W tym temacie omówiono sposób nawiązywania połączenia z urządzeniem Bluetooth za pomocą funkcji konwencjonalnego parowania.

- Krok 1. Wpisz `Bluetooth` w polu wyszukiwania w systemie Windows, a następnie naciśnij klawisz `Enter`.
- Krok 2. Włącz funkcję Bluetooth na komputerze oraz na urządzeniu Bluetooth. Upewnij się, że urządzenie jest wykrywalne.
- Krok 3. Gdy urządzenie pojawi się na liście **Dodaj urządzenie**, wybierz je, a następnie postępuj zgodnie z instrukcjami wyświetlanymi na ekranie.

Uwagi: Jeśli nie udało się nawiązać połączenia Bluetooth, wykonaj następujące czynności:

1. Wpisz **Menedżer urządzeń** w polu wyszukiwania w systemie Windows, a następnie naciśnij klawisz `Enter`.
2. Znajdź adapter Bluetooth. Kliknij prawym przyciskiem myszy i wybierz pozycję **Aktualizuj sterownik**.
3. Wybierz opcję **Wyszukaj automatycznie sterowniki**, a następnie postępuj zgodnie z instrukcjami wyświetlanymi na ekranie.

Szybkie parowanie

W tym temacie omówiono sposób nawiązywania połączenia z urządzeniem Bluetooth za pomocą funkcji szybkiego parowania.

Jeśli urządzenie Bluetooth obsługuje funkcję szybkiego parowania, wykonaj następujące czynności:

- Krok 1. Włącz powiadomienia funkcji szybkiego parowania na stronie ustawień Bluetooth.
- Krok 2. Włącz funkcję Bluetooth na komputerze oraz na urządzeniu Bluetooth. Upewnij się, że urządzenie jest wykrywalne.
- Krok 3. Kliknij opcję **Połącz**, gdy na komputerze zostanie wyświetlone powiadomienie funkcji szybkiego parowania.

Uwagi: Jeśli nie udało się nawiązać połączenia Bluetooth, wykonaj następujące czynności:

1. Wpisz `Menedżer urządzeń` w polu wyszukiwania w systemie Windows, a następnie naciśnij klawisz `Enter`.
2. Znajdź adapter Bluetooth. Kliknij prawym przyciskiem myszy i wybierz pozycję **Aktualizuj sterownik**.
3. Wybierz opcję **Wyszukaj automatycznie sterowniki**, a następnie postępuj zgodnie z instrukcjami wyświetlanymi na ekranie.

Ustawianie planu zasilania

Dla komputerów obsługujących program ENERGY STAR® stosowany jest następujący plan zasilania, gdy komputery pozostają beczynne przez określony czas:

- Wyłączenie ekranu: po 10 minutach
- Uśpienie komputera: po 25 minutach

Aby wybudzić komputer z trybu uśpienia, naciśnij dowolny klawisz na klawiaturze.

Aby ustawić plan zasilania:

1. Wpisz **Opcje zasilania** w polu wyszukiwania systemu Windows, a następnie naciśnij klawisz `Enter`.
2. Wybierz lub dostosuj plan zasilania odpowiednio do potrzeb.

Bezpieczeństwo

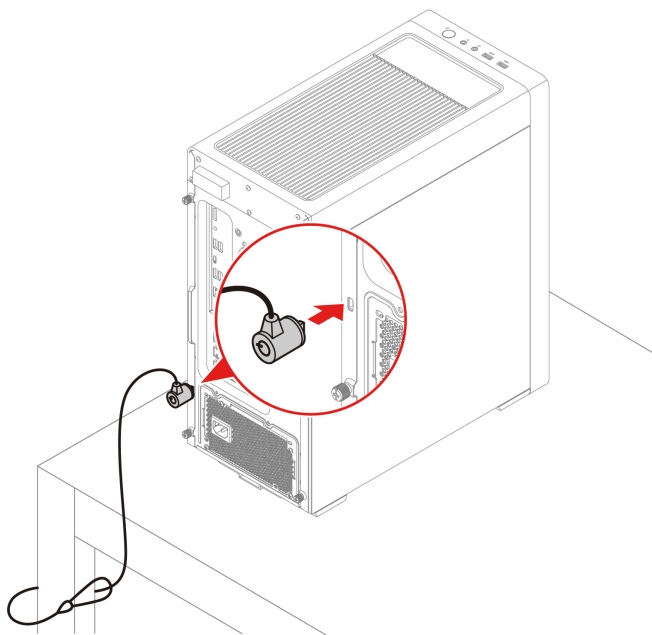
Ten komputer zapewnia dostęp do licznych zabezpieczeń mających na celu ochronę zarówno samego urządzenia, jak i danych.

Zablokowanie komputera

Informacja: Firma Lenovo nie wydaje żadnych opinii i nie udziela żadnych gwarancji dotyczących działania, jakości i skuteczności urządzeń blokujących i opcji zabezpieczeń. Zabezpieczenia komputera można kupić w Lenovo.

Gniazdo mocowania linki zabezpieczającej

Przymocuj komputer do biurka, stołu lub innego stałego obiektu za pomocą linki zabezpieczającej.



Używanie rozwiązań zabezpieczających opartych na oprogramowaniu

Rozwiązania programowe wymienione poniżej pozwalają zabezpieczyć komputer i informacje.

- **Zabezpieczenia systemu Windows**

Zabezpieczenia systemu Windows to oprogramowanie wbudowane w system operacyjny. Oprogramowanie to stale skanuje komputer w poszukiwaniu złośliwego oprogramowania, wirusów i innych zagrożeń. Dodatkowo umożliwia ono automatyczne pobieranie aktualizacji systemu Windows w celu zapewnienia bezpieczeństwa komputera. Oprogramowanie Zabezpieczenia systemu Windows umożliwia również zarządzanie narzędziami, w tym zaporą sieciową, ochroną konta, sterowaniem aplikacjami i przeglądarką itp.

- **Programy antywirusowe**

Firma Lenovo instaluje fabrycznie w wybranych modelach komputerów pełną wersję oprogramowania antywirusowego. Pomaga to zabezpieczyć komputer przed wirusami oraz chronić tożsamość użytkownika i jego dane osobowe.

- **Absolute Persistence**

Absolute Persistence to technologia wbudowana w oprogramowaniu sprzętowym. Wykrywa ona, czy na komputerze wprowadzono zmiany dotyczące m.in. sprzętu, oprogramowania lub miejsca, z

którego uzyskuje dostęp do sieci. Dzięki niej zawsze wiesz, w jakim stanie jest komputer. Aby ją aktywować, należy wykupić subskrypcję Absolute.

Informacja: Więcej informacji na temat sposobu korzystania z rozwiązań programowych można znaleźć w odpowiednich systemach pomocy.

Rozdział 3. Wymiana części wymienianej przez klienta (CRU)

Części wymieniane przez klienta (CRU) to części, które klient może samodzielnie wymieniać. W komputerach Lenovo stosowane są następujące rodzaje części wymienianych przez klienta:

- **Części CRU do samodzielnego montażu:** Części przystosowane do łatwej wymiany przez personel klienta lub (za dodatkową opłatą) przez wykwalifikowanych serwisantów.
- **Części CRU objęte usługą opcjonalną:** Części przystosowane do wymiany przez personel klienta, lecz wymagające nieco większych umiejętności technicznych. Wymiana takich części może też być realizowana przez wykwalifikowanych serwisantów w ramach gwarancji, jaką objęte jest urządzenie klienta.

Jeśli klient postanowi zainstalować część CRU we własnym zakresie, firma Lenovo przyśle odpowiednią część. Informacje na temat części CRU oraz instrukcje dotyczące wymiany są wysyłane wraz z produktem i dostępne w Lenovo na żądanie w dowolnym momencie. Może być wymagany zwrot części wymienionej na nową część CRU. Gdy konieczny jest zwrot, obowiązują następujące warunki: 1) Instrukcje zwrotu i opakowanie transportowe wraz z opłaconą etykietą wysyłkową zostaną wysłane wraz z zamiennymi częściami CRU. 2) Jeśli firma Lenovo nie otrzyma wadliwej części w ciągu trzydziestu (30) dni od otrzymania przez klienta zamiennej części CRU, klient może zostać obciążony kosztem zamiennej części CRU. Więcej informacji zawiera Ograniczona Gwarancja Lenovo pod adresem:

https://www.lenovo.com/warranty/llw_02

Lista części wymienianych przez klienta (CRU)

Poniżej znajduje się lista części wymienianych przez klienta (CRU) dla Twojego komputera.

Części CRU do samodzielnego montażu

- Pokrywa komputera
- Klawiatura*
- Moduł pamięci
- Mysz*
- Kabel zasilający
- Taca 3,5-calowego dysku twardego

Części CRU objęte usługą opcjonalną

- Dysk SSD M.2
- Karta PCI-Express
- Zespół zasilacza
- Radiator dysku SSD

* w wybranych modelach

Kabel zasilający

Wymagania wstępne

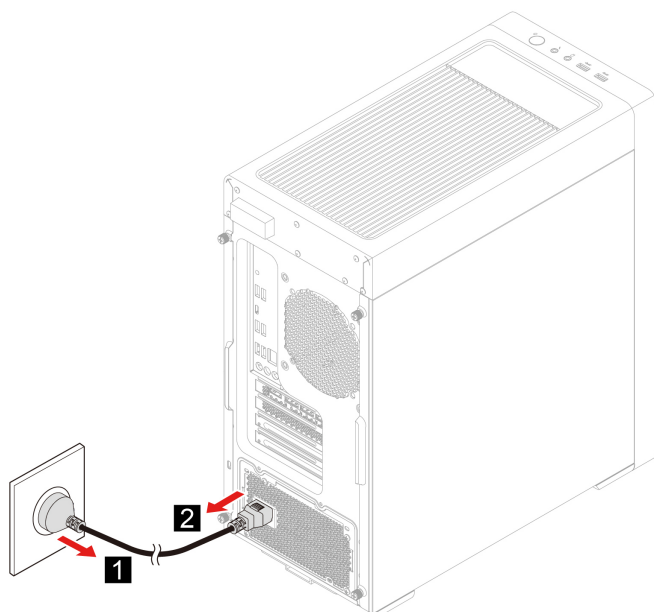
Przed rozpoczęciem należy przeczytać dokument *Ogólne uwagi o bezpieczeństwie i zgodności* i wydrukować niniejsze instrukcje.

Informacja: Nie usuwaj przewodu zasilającego, gdy komputer jest podłączony do źródła zasilania. W przeciwnym razie może istnieć ryzyko krótkich obwodów.

Aby uzyskać dostęp, należy wykonać następujące czynności:

1. Wyłącz komputer, a następnie usuń wszystkie podłączone urządzenia i kable.

Etapy usuwania



Lewa pokrywa komputera

Wymagania wstępne

Przed rozpoczęciem należy przeczytać dokument *Ogólne uwagi o bezpieczeństwie i zgodności* i wydrukować niniejsze instrukcje.

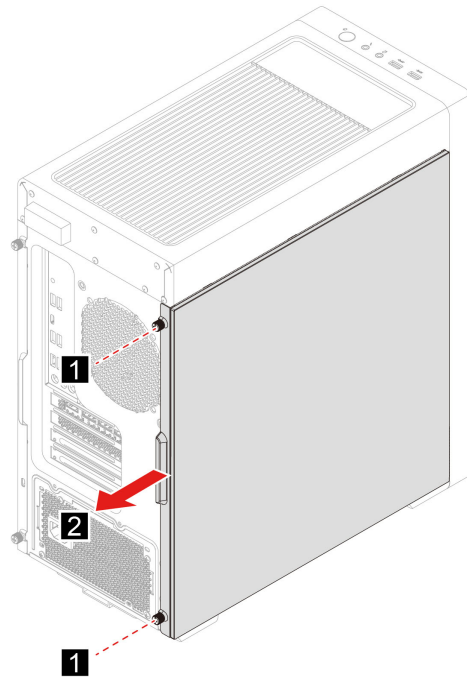


Przed otwarciem pokrywy wyłącz komputer i zaczekaj kilka minut, aż ostygnie.

Aby uzyskać dostęp, należy wykonać następujące czynności:

1. Wyłącz komputer, a następnie usuń wszystkie podłączone urządzenia i kable.
2. Usuń wszelkie urządzenia blokujące, które zabezpieczają pokrywę komputera.

Etapy usuwania



Wkręt (liczba)	Kolor	Moment obrotowy
6-32 × 4 mm, ocynkowany (2)	Czarny	5,5–6,0 kgf.cm

Prawa pokrywa komputera

Wymagania wstępne

Przed rozpoczęciem należy przeczytać dokument *Ogólne uwagi o bezpieczeństwie i zgodności* i wydrukować niniejsze instrukcje.

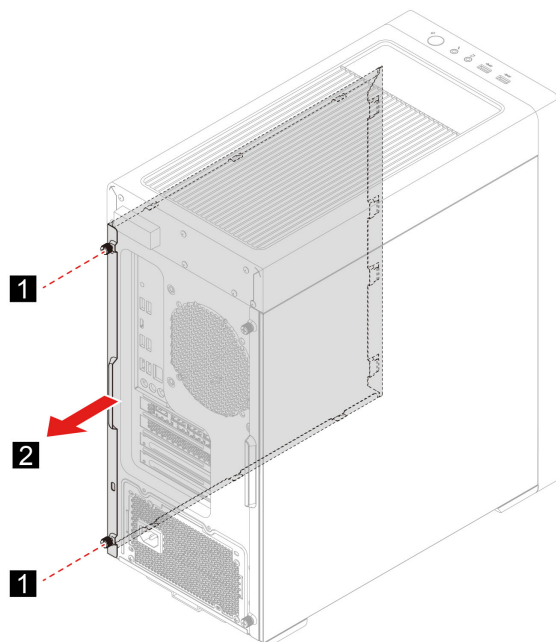


Przed otwarciem pokrywy wyłącz komputer i zaczekaj kilka minut, aż ostygnie.

Aby uzyskać dostęp, należy wykonać następujące czynności:

1. Wyłącz komputer, a następnie usuń wszystkie podłączone urządzenia i kable.
2. Usuń wszelkie urządzenia blokujące, które zabezpieczają pokrywę komputera.

Etapy usuwania



Wkręt (liczba)	Kolor	Moment obrotowy
6-32 × 4 mm, ocynkowany (2)	Czarny	5,5–6,0 kgf.cm

Taca 3,5-calowego dysku twardego

Wymagania wstępne

Przed rozpoczęciem należy przeczytać dokument *Ogólne uwagi o bezpieczeństwie i zgodności* i wydrukować niniejsze instrukcje.

Uwaga: Dysk wewnętrzny jest bardzo wrażliwym urządzeniem. Niepoprawne postępowanie może spowodować uszkodzenie i trwałą utratę danych. W trakcie pracy z dyskiem wewnętrznym należy mieć na uwadze następujące wytyczne:

- Dysk należy wymieniać tylko w ramach modernizacji lub w razie konieczności oddania go do naprawy. Dysk nie jest przewidziany do częstych wymian.
- Przed wymianą dysku należy wykonać kopię zapasową wszystkich danych, które mają zostać zachowane.
- Nie wolno dotykać krawędzi dysku, na której znajdują się styki. W przeciwnym może dojść do uszkodzenia dysku.
- Nie wolno naciskać dysku.
- Nie wolno narażać dysku na wstrząsy ani drgania. Dysk należy położyć na miękkim materiale, takim jak kawałek tkaniny, który zamortyzuje ewentualne wstrząsy.

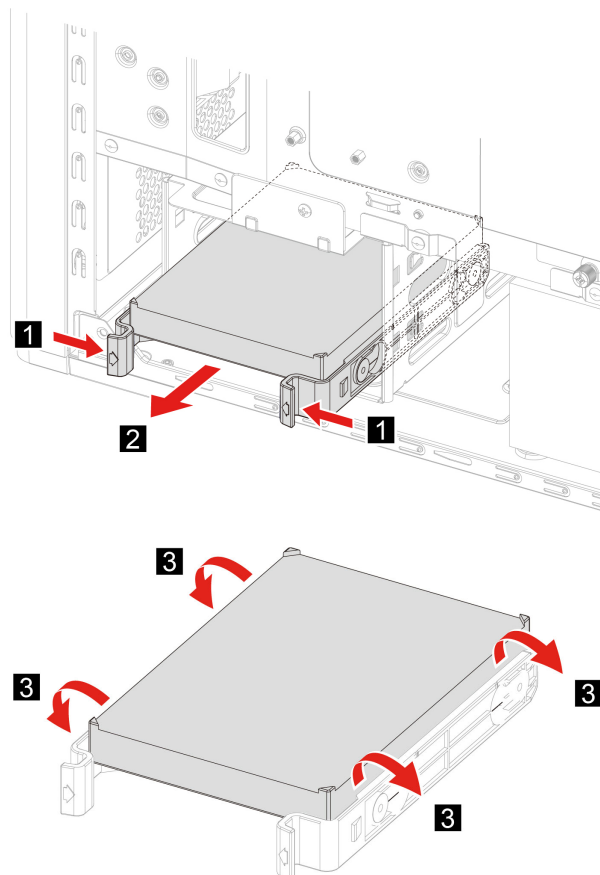
Aby uzyskać dostęp, należy wykonać następujące czynności:

1. Wyłącz komputer, a następnie usuń wszystkie podłączone urządzenia i kable.
2. Wyjmij te części (jeśli są zamontowane):

- Usuń kabel zasilający. Zobacz „Kabel zasilający” na stronie 14.
 - Zdejmij lewą pokrywę komputera. Zobacz „Prawa pokrywa komputera” na stronie 15.
3. Odłącz kabel sygnałowy i kabel zasilania od dysku, jeśli jest dostępny.

Informacja: Niniejszy komputer może zawierać tacę 3,5-calowego dysku twardego, ale może nie zawierać samego dysku.

Etapy usuwania



Dysk SSD M.2

Wymagania wstępne

Przed rozpoczęciem należy przeczytać dokument *Ogólne uwagi o bezpieczeństwie i zgodności* i wydrukować niniejsze instrukcje.

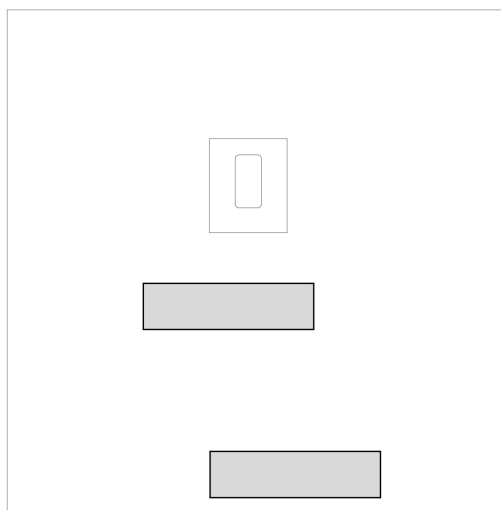
Uwaga: Dysk wewnętrzny jest bardzo wrażliwym urządzeniem. Niepoprawne postępowanie może spowodować uszkodzenie i trwałą utratę danych. W trakcie pracy z dyskiem wewnętrznym należy mieć na uwadze następujące wytyczne:

- Dysk należy wymieniać tylko w ramach modernizacji lub w razie konieczności oddania go do naprawy. Dysk nie jest przewidziany do częstych wymian.
- Przed wymianą dysku należy wykonać kopię zapasową wszystkich danych, które mają zostać zachowane.
- Nie wolno dotykać krawędzi dysku, na której znajdują się styki. W przeciwnym może dojść do uszkodzenia dysku.

Aby uzyskać dostęp, należy wykonać następujące czynności:

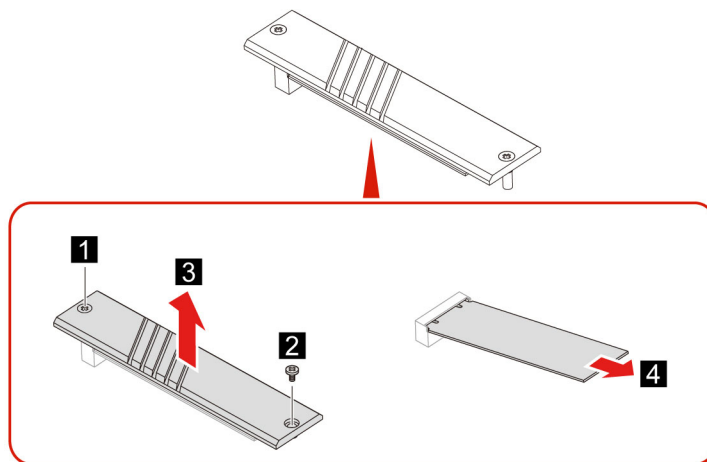
1. Wyłącz komputer, a następnie usuń wszystkie podłączone urządzenia i kable.
2. Wyjmij te części (jeśli są zamontowane):
 - Usuń kabel zasilający. Zobacz „Kabel zasilający” na stronie 14.
 - Zdejmij lewą pokrywę komputera. Zobacz „Lewa pokrywa komputera” na stronie 14.

Poniższa ilustracja pokazuje lokalizację gniazd dysków SSD M.2 na płycie głównej.



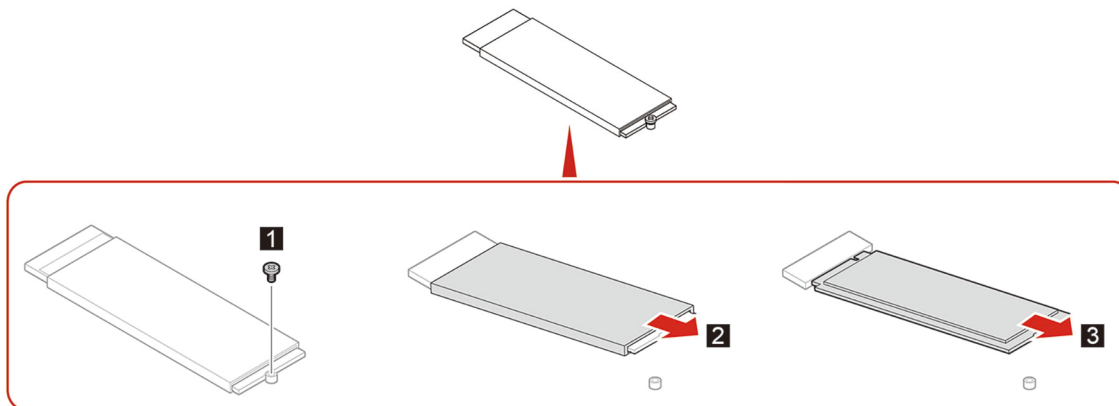
Etapy usuwania

- Typ 1



Wkręt (liczba)	Kolor	Moment obrotowy
M2 × 6,5 mm, ocynkowany (2)	Czarny	3,0–3,5 kgf.cm

- Typ 2



Wkręt (liczba)	Kolor	Moment obrotowy
M2 × 3,5 mm, ocynkowany (1)	Czarny	3,0–3,5 kgf.cm

Moduł pamięci

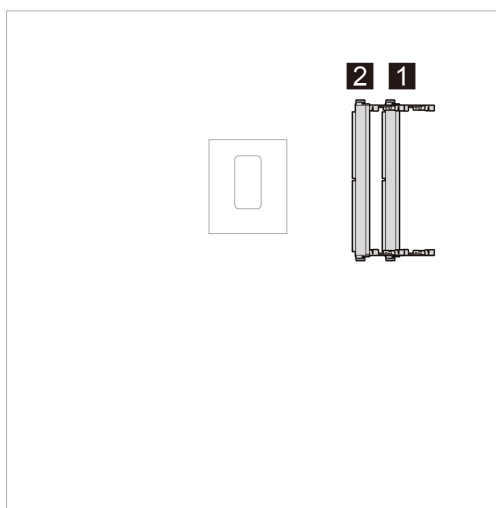
Wymagania wstępne

Przed rozpoczęciem należy przeczytać dokument *Ogólne uwagi o bezpieczeństwie i zgodności* i wydrukować niniejsze instrukcje.

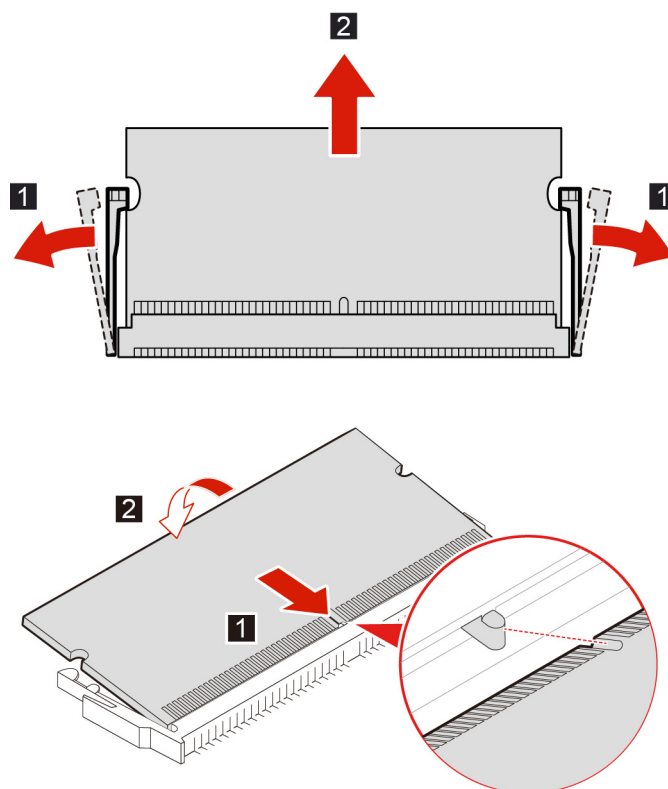
Aby uzyskać dostęp, wykonaj następujące czynności:

1. Wyłącz komputer, a następnie usuń wszystkie podłączone urządzenia i kable.
2. Wyjmij te części (jeśli są zamontowane):
 - Usuń kabel zasilający. Zobacz „Kabel zasilający” na stronie 14.
 - Zdejmij lewą pokrywę komputera. Zobacz „Lewa pokrywa komputera” na stronie 14.

Koniecznienie przestrzegaj kolejności instalowania modułów pamięci pokazanej na ilustracji.



Etapy usuwania



Karta PCI-Express

Wymagania wstępne

Przed rozpoczęciem należy przeczytać dokument *Ogólne uwagi o bezpieczeństwie i zgodności* i wydrukować niniejsze instrukcje.



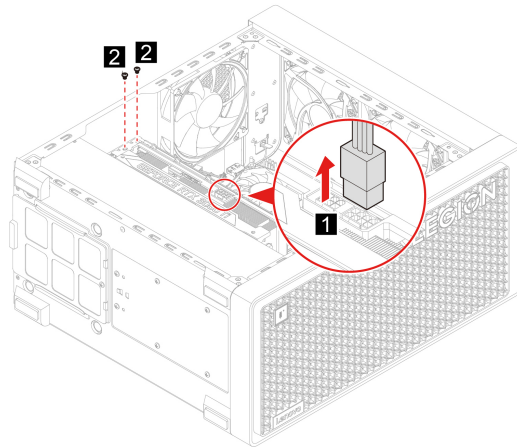
Przed otwarciem pokrywy wyłącz komputer i zaczekaj kilka minut, aż ostygnie.

Aby uzyskać dostęp, należy wykonać następujące czynności:

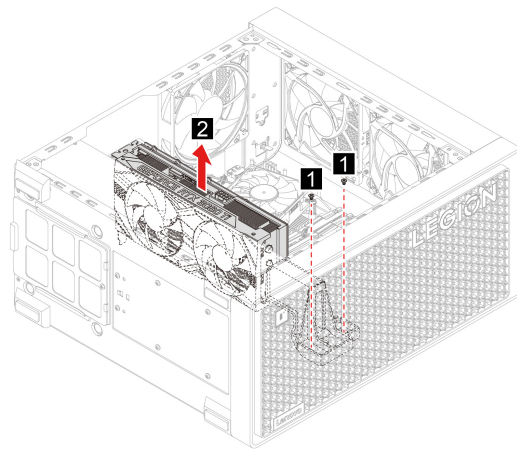
1. Wyłącz komputer, a następnie usuń wszystkie podłączone urządzenia i kable.
2. Wyjmij te części (jeśli są zamontowane):
 - Usuń kabel zasilający. Zobacz „Kabel zasilający” na stronie 14.
 - Zdejmij lewą pokrywę komputera. Zobacz „Lewa pokrywa komputera” na stronie 14.
3. Usuń kabel złącza karty PCI-Express.

Etapy odłączania

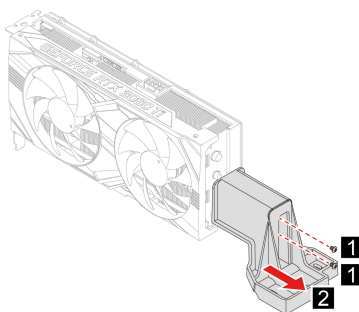
- Typ 1



Wkręt (liczba)	Kolor	Moment obrotowy
6-32 × 5 mm, nikiowany (2)	Czarny	8,0–8,5 kgf.cm

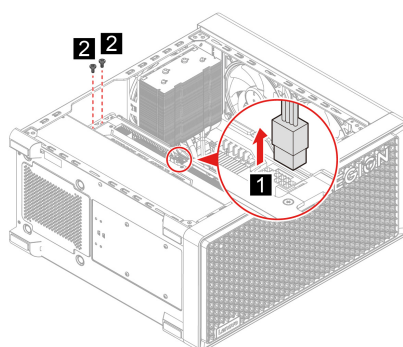


Wkręt (liczba)	Kolor	Moment obrotowy
6-32 × 5 mm, nikiowany (2)	Czarny	8,0–8,5 kgf.cm

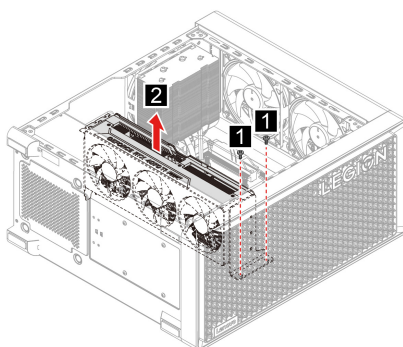


Wkręt (liczba)	Kolor	Moment obrotowy
M3 × 5 mm, ocynkowany (2)	Czarny	3,0–3,5 kgf.cm

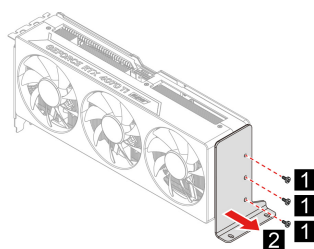
- Typ 2



Wkręt (liczba)	Kolor	Moment obrotowy
6-32 × 5 mm, niklowany (2)	Czarny	8,0–8,5 kgf.cm

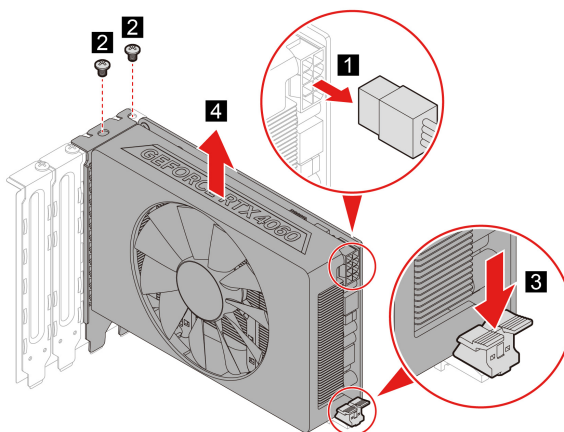


Wkręt (liczba)	Kolor	Moment obrotowy
6-32 × 5 mm, niklowany (2)	Czarny	8,0–8,5 kgf.cm



Wkręt (liczba)	Kolor	Moment obrotowy
M3 × 5 mm, ocynkowany (3)	Czarny	3,0–3,5 kgf.cm

- Typ 3



Wkręt (liczba)	Kolor	Moment obrotowy
6-32 × 5 mm, niklowany (2)	Czarny	8,0–8,5 kgf.cm

Zespół zasilacza

Wymagania wstępne

Przed rozpoczęciem należy przeczytać dokument *Ogólne uwagi o bezpieczeństwie i zgodności* i wydrukować niniejsze instrukcje.

Uwaga: Nie wolno otwierać komputera ani próbować go naprawiać przed zapoznaniem się z *Podręcznik z ważnymi informacjami o produkcji*.

Chociaż komputer nie zawiera ruchomych części (z wyjątkiem kabla zasilającego), bezpieczeństwo i konieczność zachowania zgodności z właściwą certyfikacją UL (Underwriters Laboratories) wymaga zamieszczenia poniższych ostrzeżeń.

ZAGROŻENIE:



Niebezpieczne ruchome części. Nie zbliżać palców ani innych części ciała.

ZAGROŻENIE:

Nie wolno zdejmować obudowy zasilacza ani usuwać jakiegokolwiek części, do której dołączono etykietę o poniższej treści.

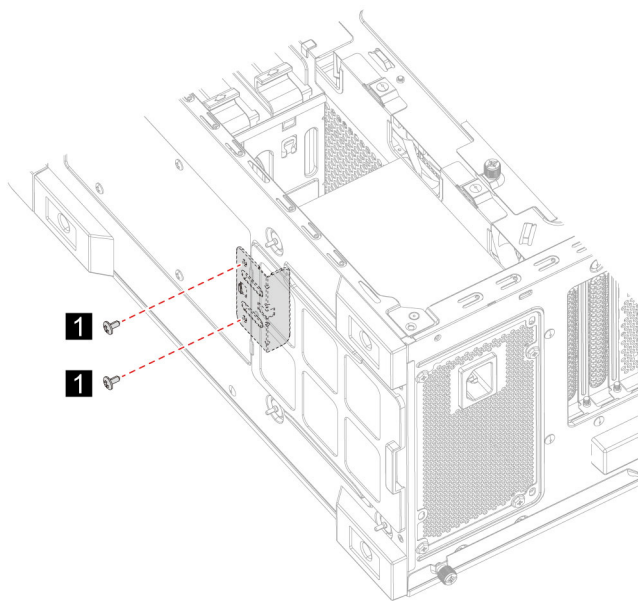


W komponentach oznaczonych tą etykietą występuje niebezpieczne napięcie, prąd i poziomy energetyczne. W środku podzespołów nie ma żadnych części wymagających obsługi. Jeśli istnieje podejrzenie wadliwego działania jednej z tych części, to należy skontaktować się z pracownikiem serwisu.

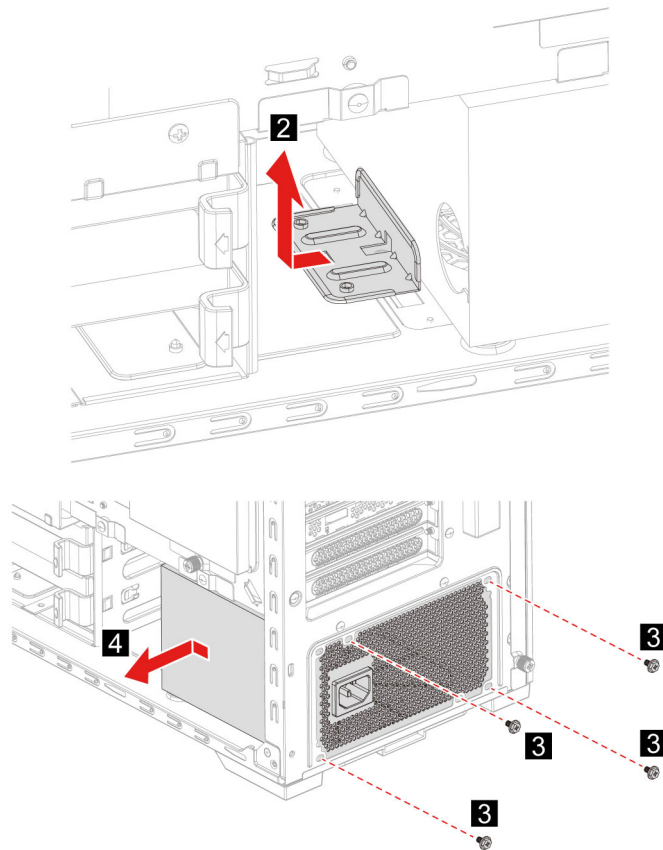
Aby uzyskać dostęp, wykonaj następujące czynności:

1. Wyłącz komputer, a następnie usuń wszystkie podłączone urządzenia i kable.
2. Wyjmij te części (jeśli są zamontowane):
 - Usuń kabel zasilający. Zobacz „Kabel zasilający” na stronie 14.
 - Zdejmij prawą pokrywę komputera. Zobacz „Prawa pokrywa komputera” na stronie 15.
3. Odłącz kable zespołu zasilacza od płyty głównej.

Etapy usuwania



Wkręt (liczba)	Kolor	Moment obrotowy
6-32 × 5 mm, nikielowany (2)	Czarny	8,0–8,5 kgf.cm



Wkręt (liczba)	Kolor	Moment obrotowy
6-32 × 5 mm, niklowany (4)	Czarny	8,0–8,5 kgf.cm

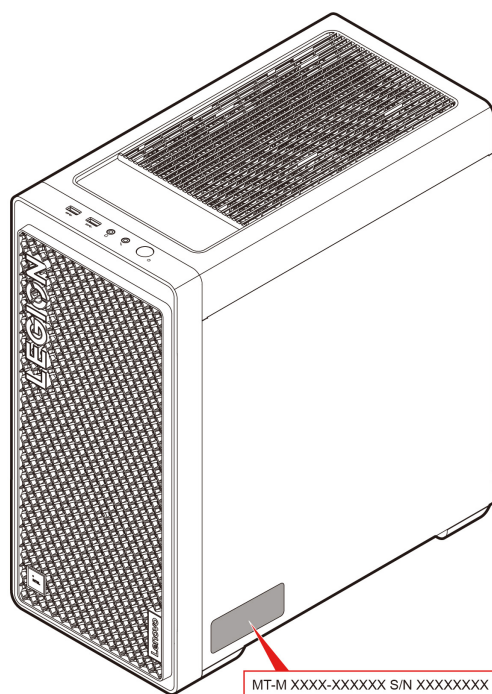
Rozdział 4. Pomoc i obsługa techniczna

Znajdowanie numeru seryjnego

Ten temat pomaga zlokalizować numer seryjny komputera.

Numer seryjny można znaleźć w następujących lokalizacjach:

- **Pulpit nawigacyjny** lub sekcja **Urządzenie** w aplikacji **Vantage**
- Etykieta z numerem seryjnym i typem komputera (pokazana jako ilustracja poniżej)



Diagnozowanie i rozwiązywanie problemów z komputerem

Niniejsza sekcja zawiera wprowadzenie do zestawu narzędzi do diagnozowania i rozwiązywania problemów w serwisie WWW wsparcia Lenovo i aplikacji Vantage. Mogą one pomóc w zdiagnozowaniu typowych problemów z oprogramowaniem i sprzętem.

W poniższej tabeli wymieniono wspomniane narzędzia diagnostyczne i zalecane warunki użycia każdego z nich.

Narzędzie diagnostyczne	Zalecane zastosowanie
Rozwiązywanie i diagnozowanie problemów w serwisie WWW wsparcia Lenovo	Chcesz przeprowadzić na komputerze w trybie online proces rozwiązywania problemów lub skanowania sprzętu i sterowników.
Skanowanie sprzętu	<ul style="list-style-type: none"> • Na komputerze jest zainstalowana aplikacja Vantage. • Chcesz przeprowadzić w odniesieniu do komponentów sprzętowych podstawowe czynności sprawdzające.

Rozwiązywanie i diagnozowanie problemów w serwisie WWW wsparcia Lenovo

Firma Lenovo oferuje dwa różne rozwiązania diagnostyczne pomocne w identyfikowaniu i rozwiązywaniu problemów z komputerem.

- Krok 1. Przejdź na stronę <https://www.pcsupport.lenovo.com/> i wprowadź w polu wyszukiwania nazwę produktu.
- Krok 2. Kliknij przycisk **Troubleshoot & Diagnose (Rozwiązywanie problemów i diagnozowanie)** i wybierz opcję, która odpowiada Twoim potrzebom.

Uwagi:

- Przed uruchomieniem każdego z procesów automatycznego diagnozowania zostanie wyświetlone okno podręczne z monitem o zainstalowanie programu Lenovo Service Bridge. Program Lenovo Service Bridge ułatwia połączenie komputera z narzędziami do diagnozowania firmy Lenovo.
- Serwis WWW wsparcia Lenovo dokonuje okresowych aktualizacji sekcji, aby zwiększyć wygodę korzystania z komputera. Interfejs serwisu WWW i opisy sekcji mogą się różnić od tych, z których korzystasz.
- Jeśli nie wiesz, co jest przyczyną problemu z komputerem, zalecamy wybranie opcji **Łatwa** i postępowanie zgodnie z instrukcjami wyświetlanymi na ekranie w celu przeprowadzenia aktualizacji oprogramowania sprzętowego i uzyskania informacji o stanie sprzętu.
- Jeśli problem na komputerze został zidentyfikowany, można wybrać opcję **Niestandardowa**, a następnie postępować zgodnie z instrukcjami wyświetlanymi na ekranie, aby rozwiązać zidentyfikowany problem.

Jeśli pomimo skorzystania z sugerowanych rozwiązań problem z komputerem nadal występuje, możesz postępować zgodnie z instrukcjami wyświetlanymi na ekranie, aby przestać zgłaszać e-mail lub skontaktować się z firmą Lenovo w celu uzyskania pomocy.

Skanowanie sprzętu

Skanowanie sprzętu to efektywne narzędzie pozwalające zidentyfikować istniejące problemy sprzętowe.

Aby uruchomić funkcję skanowania sprzętu:

- Krok 1. Wpisz **Vantage** w polu wyszukiwania w systemie Windows, a następnie naciśnij klawisz Enter.
- Krok 2. Kliknij opcję **Skanowanie sprzętu** lub **Pomoc techniczna → Skanowanie sprzętu**.

Krok 3. Wybierz opcję **SZYBKIE SKANOWANIE** lub **DOSTOSUJ**, a następnie postępuj zgodnie z instrukcjami wyświetlanymi na ekranie, aby uruchomić skanowanie sprzętu.

Uwagi:

- Narzędzie Szybkie skanowanie obejmuje wstępnie wybrany zestaw testów, które uwzględniają podstawowe czynności sprawdzające do przeprowadzenia w odniesieniu do komponentów sprzętowych znalezionych w systemie. Narzędzie Dostosuj umożliwia wybór co najmniej jednego komponentu sprzętowego, który ma zostać sprawdzony.
- Przed wybraniem opcji **SZYBKIE SKANOWANIE** kliknij przycisk **Odśwież moduły**, aby upewnić się, że lista komponentów sprzętowych uwzględnia komponenty, które są obecnie dostępne dla komputera.

Krok 4. Jeśli zostanie wykryta jakiegokolwiek awaria sprzętu, wynik testu będzie się różnił w zależności od stanu gwarancji oraz od kraju lub regionu. Wykonaj instrukcje wyświetlane na ekranie, aby rozwiązać problem.

Odzyskiwanie systemu operacyjnego Windows

Jeśli napotkasz nieoczekiwane problemy z systemem operacyjnym, możesz samodzielnie odzyskać system operacyjny lub zadzwonić do Centrum wsparcia dla klientów Lenovo.

Informacja: Microsoft regularnie aktualizuje system operacyjny Windows. Zanim zainstalujesz daną wersję systemu Windows, sprawdź odnoszącą się do niej listę zgodności. Szczegółowe informacje można uzyskać pod adresem <https://support.lenovo.com/us/en/solutions/ht512575>.

Aby zastosować w odniesieniu do systemu operacyjnego...	Zobacz.
Ustawienia fabryczne	Zapoznaj się z instrukcjami dostępnymi na stronie https://support.lenovo.com/HowToCreateLenovoRecovery
Poprzedni punktu przywracania systemu operacyjnego	Zapoznaj się z instrukcjami dostępnymi w sekcji Popularne tematy: https://support.lenovo.com/solutions/ht118590

Kontakt telefoniczny z firmą Lenovo

Jeśli nie udało się rozwiązać problemu i nadal potrzebujesz pomocy, zadzwoń do Centrum wsparcia dla klientów Lenovo.

Zanim się skontaktujesz z firmą Lenovo

Zanim skontaktujesz się z firmą Lenovo, przygotuj potrzebne informacje.

1. Zapis objawów problemu i dotyczących go szczegółów:

- Na czym polega problem? Czy występuje zawsze, czy tylko sporadycznie?
- Komunikat o błędzie lub kod błędu?
- Jakiego systemu operacyjnego używasz? Jakiej wersji?
- Jakie aplikacje były uruchomione w chwili wystąpienia problemu?
- Czy problem można odtworzyć? Jeśli tak, to w jaki sposób?

2. Zapis informacji o systemie:

- Nazwa produktu
- Typ i numer seryjny komputera.

Zasoby samopomocy

Skorzystaj z następujących zasobów samopomocy, aby uzyskać więcej informacji o komputerze i rozwiązywaniu problemów.

Zasoby	Jak uzyskać dostęp?
Serwis WWW wsparcia Lenovo	https://pcsupport.lenovo.com
Wskazówki	https://www.lenovo.com/tips
Społeczność Lenovo	https://forums.lenovo.com
Informacje o ułatwieniach dostępu	https://www.lenovo.com/accessibility
Pomoc systemu Windows	<ul style="list-style-type: none"> • Otwórz menu Start i kliknij pozycję Uzyskaj pomoc lub Porady. • Użyj funkcji Windows Search. • Serwis WWW pomocy technicznej firmy Microsoft: https://support.microsoft.com

Zakup akcesoriów lub dodatkowych usług

W tym temacie znajdują się instrukcje dotyczące sposobu dokonywania zakupu akcesoriów i usług dodatkowych.

Akcesoria

Lenovo ma do zaoferowania wiele akcesoriów sprzętowych i opcji rozszerzenia funkcjonalności twojego komputera. Akcesoria te obejmują moduły pamięci, urządzenia pamięci masowej, karty sieciowe, zasilacze, klawiatury, myszy itd.

Aby kupować w sklepie Lenovo, przejdź do strony <https://www.lenovo.com/accessories>.

Dodatkowe usługi

W okresie gwarancyjnym oraz po nim możesz nabyć dodatkowe usługi od firmy Lenovo pod adresem

<https://pcsupport.lenovo.com/warrantyupgrade>.

Dostępność tych usług oraz ich nazewnictwo są różne w poszczególnych krajach i regionach.

Funkcje ułatwień dostępu

Firma Lenovo dokłada starań, aby technologie informacyjne były dostępne dla każdego, w tym dla osób z niepełnosprawnościami słuchowymi, wzrokowymi i ruchowymi. Aby pomóc wszystkim użytkownikom lepiej wykorzystać możliwości produktów Lenovo, firma Lenovo zapewnia w zakresie funkcji ułatwień dostępu wsparcie opisane poniżej.

Ułatwiony dostęp do dokumentacji

Dokumentacja firmy Lenovo została opracowana tak, aby spełniać potrzeby użytkowników w zakresie dostępności. W razie potrzeby użytkownicy mogą uzyskać wsparcie, by móc przeczytać dokumentację. Na przykład:

- Tekst i obrazy są prezentowane z zachowaniem dużego kontrastu. Kontrast kolorów może poprawić wrażenia wizualne. W tym trybie cała zawartość jest wyróżniona, by była bardziej widoczna.
- Tekst jest logiczny i czytelny. Obrazy również mogą zostać odczytane dzięki dostępności tekstu alternatywnego. Czytnik ekranu może poprawić komfort słuchania i słyszenia. W tym trybie cała treść jest wyraźniejsza i łatwiejsza do zrozumienia.
- Tekst jest duży i wyraźny, co ułatwia czytanie. Lupa pozwala powiększyć tekst i ułatwia jego odczytywanie.

Więcej informacji zawiera film dostępny pod adresem:

https://support.lenovo.com/docs/pc_pub_accessibility

Ułatwienia dostępu dotyczące projektu produktu

Produkty Lenovo także są projektowane z uwzględnieniem funkcji ułatwień dostępu.

Informacja: Funkcje ułatwień dostępu różnią się w zależności od produktu. W zależności od modelu produktu niektóre funkcje ułatwień dostępu wymienione poniżej mogą nie mieć zastosowania w przypadku danego produktu. Najnowsze informacje na temat ułatwień dostępu mających zastosowanie w przypadku danego produktu można uzyskać na stronie <https://www.lenovo.com/accessibility>. Aby uzyskać dodatkową pomoc od firmy Lenovo, użytkownicy mogą skorzystać z numerów telefonów, które są dostępne dla danego kraju lub regionu i które wymieniono pod adresem <https://support.lenovo.com/supportphonenumberlist>.

• **Klawiatury**

Klawiatury Lenovo obsługują różne funkcje ułatwień dostępu. Na przykład:

- Spójny układ klawiatur sprzyjający łatwiejszej obsłudze
- Dotykowe oznaczenia na niektórych klawiszach ułatwiające identyfikację
- Odpowiednie odstępy między klawiszami zwiększające efektywność pisania
- Odpowiedni kontrast klawiszy, elementów sterujących i etykiet zapewniający lepszą widoczność
- Dostępne dla niektórych klawiszy powiadomienia na ekranie lub podświetlane powiadomienia zapewniające łatwość obsługi
- Klawisze i elementy sterujące, do których można dotrzeć i które można obsługiwać jedną ręką, a których obsługa wymaga minimalnej sprawności

• **Standardowe złącza**

Standardowe złącza w produktach Lenovo zapewniają lepszą kompatybilność z urządzeniami peryferyjnymi.

• **Systemy operacyjne**

Funkcje ułatwień dostępu systemów operacyjnych można skonfigurować tak, aby pomagały użytkownikom w następujący sposób:

- Funkcje dotyczące widzenia, takie jak rozmiar tekstu i ustawienia efektów wizualnych, ułatwiają oglądanie zawartości ekranu.
- Funkcje dotyczące słyszenia, takie jak ustawienia dźwięku i napisów, ułatwiają odsłuchanie zawartości ekranu.
- Funkcje dotyczące interakcji, takie jak ustawienia sterowania z użyciem mowy i wzroku, ułatwiają kontrolę nad produktem.

Aby uzyskać dostęp do funkcji ułatwień dostępu systemu operacyjnego Windows 11, wybierz kolejno pozycje **Start → Ustawienia → Ułatwienia dostępu**.

Dodatek A. Uwaga dotycząca aktualizacji nazwy złącza USB

We wrześniu 2022 r. USB Implementers Forum opublikowało zmianę wytycznych dotyczących nazw złączy USB. Lenovo postępuje zgodnie ze zmienionymi wytycznymi i odpowiednio aktualizuje nazwy złączy USB. Szczegóły nazewnictwa aktualizacji można znaleźć w poniższej tabeli.

Bieżąca nazwa	Poprzednia nazwa
Złącze USB-A (Hi-Speed USB)	Złącze USB-A 2.0
Złącze USB-A (USB 5 Gb/s)	Złącze USB-A 3.2 Gen 1
Złącze USB-A (USB 10 Gb/s)	Złącze USB-A 3.2 Gen 2
Złącze USB-A (USB 5 Gb/s, Always On USB)	Złącze Always on USB-A 3.2 Gen 1
Złącze USB-A (USB 10 Gb/s, Always On USB)	Złącze Always on USB-A 3.2 Gen 2
Złącze USB-C (USB 5 Gb/s)	Złącze USB-C (3.2 Gen 1)
Złącze USB-C (USB 10 Gb/s)	Złącze USB-C (3.2 Gen 2)
Złącze USB-C (USB 20 Gb/s)	USB 3.2 Gen 2x2
Złącze USB-C (USB4 20 Gb/s)	USB 4 Gen 2x2
Złącze USB-C (USB4 40 Gb/s)	Złącze USB-C (USB 4)
Złącze USB-C (Thunderbolt 3)	Złącze USB-C (Thunderbolt 3)
Złącze USB-C (Thunderbolt 4)	Złącze USB-C (Thunderbolt 4)

Dodatek B. Uwagi i znaki towarowe

Uwagi

Firma Lenovo może nie oferować w niektórych krajach produktów, usług lub opcji omawianych w niniejszej publikacji. Informacje o produktach i usługach dostępnych w danym kraju można uzyskać od lokalnego przedstawiciela firmy Lenovo. Odwołanie do produktu, programu lub usługi firmy Lenovo nie oznacza, że można użyć wyłącznie tego produktu, programu lub usługi. Zamiast nich można zastosować ich odpowiednik funkcjonalny pod warunkiem, że nie narusza to praw własności intelektualnej firmy Lenovo. Jednakże cała odpowiedzialność za ocenę przydatności i sprawdzenie działania produktu, programu lub usługi, pochodzących od innego producenta, spoczywa na użytkowniku.

Firma Lenovo może mieć patenty lub złożone wnioski patentowe na towary i usługi, o których mowa w niniejszej publikacji. Przedstawienie tej publikacji nie daje żadnych uprawnień licencyjnych do tychże patentów. Pisemne zapytania w sprawie licencji można przysyłać na adres:

*Lenovo (United States), Inc.
8001 Development Drive
Morrisville, NC 27560
U.S.A.
Attention: Lenovo Director of Licensing*

LENOVO DOSTARCZA TĘ PUBLIKACJĘ W TAKIM STANIE, W JAKIM SIĘ ZNAJDUJE („AS IS”) BEZ UDZIELANIA JAKICHKOLWIEK GWARANCJI (W TYM TAKŻE RĘKOJMI), WYRAŻNYCH LUB DOMNIEMANYCH, A W SZCZEGÓLNOŚCI DOMNIEMANYCH GWARANCJI PRZYDATNOŚCI HANDLOWEJ, PRZYDATNOŚCI DO OKREŚLONEGO CELU ORAZ GWARANCJI, ŻE PUBLIKACJA NIE NARUSZA PRAW STRON TRZECICH. Ustawodawstwa niektórych krajów nie dopuszczają zastrzeżeń dotyczących gwarancji wyraźnych lub domniemanych w odniesieniu do pewnych transakcji; w takiej sytuacji powyższe zdanie nie ma zastosowania.

Informacje te są okresowo aktualizowane, a zmiany zostaną ujęte w kolejnych wydaniach tej publikacji. Aby lepiej świadczyć swe usługi, Lenovo zastrzega sobie prawo do ulepszania i/lub modyfikowania produktów i oprogramowania opisanych w podręcznikach dołączonych do komputera oraz treści samych podręczników w dowolnym czasie, bez powiadamiania.

Interfejs oraz funkcje oprogramowania oraz konfiguracji sprzętu opisane w podręcznikach dołączonych do komputera mogą różnić się od faktycznej konfiguracji zakupionego komputera. Informacje o konfiguracji produktu znaleźć można w odpowiedniej umowie (o ile taką zawarto), na liście pakunkowej produktu lub uzyskać od sprzedawcy. Firma Lenovo ma prawo do stosowania i rozpowszechniania informacji przysłanych przez użytkownika w dowolny sposób, jaki uzna za właściwy, bez żadnych zobowiązań wobec ich autora.

Produkty opisane w niniejszym dokumencie nie są przeznaczone do zastosowań związanych z wszczepieniami lub podtrzymywaniem życia, gdzie niewłaściwe funkcjonowanie może spowodować uszczerbek na zdrowiu lub śmierć. Informacje zawarte w niniejszym dokumencie pozostają bez wpływu na dane techniczne produktów oraz gwarancje firmy Lenovo. Żadne z postanowień niniejszego dokumentu nie ma charakteru wyraźnej lub domniemanej licencji czy zabezpieczenia bądź ochrony przed roszczeniami w ramach praw własności intelektualnej firmy Lenovo lub stron trzecich. Wszelkie zawarte tu informacje zostały uzyskane w konkretnym środowisku i mają charakter ilustracyjny. Wyniki osiągnięte w innych środowiskach operacyjnych mogą być odmienne.

Firma Lenovo ma prawo do stosowania i rozpowszechniania informacji przysłanych przez użytkownika w dowolny sposób, jaki uzna za właściwy, bez żadnych zobowiązań wobec ich autora.

Wszelkie wzmianki w niniejszej publikacji na temat stron internetowych innych firm zostały wprowadzone wyłącznie dla wygody użytkownika i w żadnym wypadku nie stanowią zachęty do ich odwiedzania. Materiały dostępne na tych stronach nie wchodzi w skład materiałów opracowanych do tego produktu firmy Lenovo, a użytkownik może korzystać z nich na własną odpowiedzialność.

Wszelkie dane dotyczące wydajności zostały zebrane w kontrolowanym środowisku. Dlatego też rezultaty osiągnięte w innych środowiskach operacyjnych mogą być inne. Niektóre pomiary mogły być dokonywane na systemach będących w fazie rozwoju i nie ma gwarancji, że pomiary te wykonane na ogólnie dostępnych systemach dadzą takie same wyniki. Niektóre z pomiarów mogły być estymowane przez ekstrapolację. Rzeczywiste wyniki mogą być inne. Użytkownicy powinni we własnym zakresie sprawdzić odpowiednie dane dla ich środowiska.

Właścicielem praw autorskich do niniejszego dokumentu jest firma Lenovo. Nie jest on objęty żadną licencją „open source”, w tym żadnymi umowami dotyczącymi systemu Linux®, które mogą towarzyszyć oprogramowaniu uwzględnionemu w tym produkcie. Lenovo może aktualizować ten dokument w dowolnym czasie bez powiadomienia.

W celu uzyskania najnowszych informacji lub w przypadku pytań lub uwag, skontaktuj się z lub odwiedź serwis WWW firmy Lenovo:

<https://pcsupport.lenovo.com>

Znaki towarowe

Lenovo, logo Lenovo, Lenovo Legion i logo Lenovo LEGION są znakami towarowymi firmy Lenovo. Intel i Thunderbolt są znakami towarowymi firmy Intel Corporation lub jej przedstawicielstw w Stanach Zjednoczonych lub w innych krajach. Microsoft i Windows są znakami towarowymi grupy Microsoft. DisplayPort jest znakiem towarowym Video Electronics Standards Association. ENERGY STAR jest zarejestrowanym znakiem towarowym U.S. Environmental Protection Agency. Nazwy HDMI i HDMI High-Definition Multimedia Interface są znakami towarowymi lub zastrzeżonymi znakami towarowymi firmy HDMI Licensing LLC w Stanach Zjednoczonych i/lub w innych krajach. USB-C jest zastrzeżonym znakiem towarowym USB Implementers Forum. Wi-Fi i Miracast są zarejestrowanymi znakami towarowymi firmy Wi-Fi Alliance. Wszelkie inne znaki towarowe należą do odpowiednich właścicieli.

Lenovo