

IMPACT 800 series

Nauszny przewodowy zestaw słuchawkowy USB

Instrukcja obsługi

Spis treści

Witamy	3
Zawartość opakowania.....	4
IMPACT 800 w skrócie.....	5
Przegląd ikon	5
Zestaw słuchawkowy w skrócie	5
Jak nosić zestaw słuchawkowy	9
Regulacja i noszenie zestawu słuchawkowego	9
Ustawianie mikrofonu	9
Jak podłączyć.....	10
A Podłączanie bezpośrednio do komputera.....	10
B Podłączanie do urządzenia mobilnego	11
Instalacja stacjonarnej aplikacji EPOS Connect.....	12
Zmiana ustawień audio – Microsoft® Windows.....	12
Obsługa – funkcje podstawowe.....	13
Zmiana głośności.....	13
Wyciszanie mikrofonu zestawu słuchawkowego	15
Korzystanie z aktywnej eliminacji szumu – tylko wersja ANC	16
Korzystanie z funkcji TalkThrough – tylko wersja ANC.....	18
Nawiązywanie połączeń za pomocą zestawu słuchawkowego.....	19
Wykonywanie połączenia.....	19
Przyjmowanie/odrzucając połączenia.....	20
Zawieszanie połączenia (pauza).....	22
Zakończenie połączenia.....	22
Zarządzanie wieloma połączeniami.....	23
Korzystanie z Microsoft® Teams – tylko IMPACT 860T / 860T ANC.....	25
Wywoływanie Microsoft® Teams.....	26
Podnoszenie ręki na spotkaniu Teams	26
Sprawdzanie powiadomień Teams.....	27
Odtwarzanie mediów.....	28
Sterowanie za pomocą czujnika wykrywania noszenia	28
Obsługa za pomocą przycisku.....	29

Dobrze wiedzieć.....	30
Włączanie/wyłączanie funkcji czujników.....	30
Dostosowywanie efektu lokalnego.....	31
Zmiana języka komunikatów głosowych.....	31
Ustawianie dźwięków i powiadomień.....	32
Włączanie/wyłączanie ogranicznika dźwięku.....	33
Konserwacja i aktualizacja produktów.....	34
Czyszczenie produktów.....	34
Przenoszenie i przechowywanie produktów.....	35
Wymiana nauszników.....	36
Aktualizacja oprogramowania sprzętowego.....	37
W przypadku problemów.....	38

Znaki towarowe

USB Type-C® i USB-C® są znakami towarowymi firmy USB Implementers Forum. Wszystkie pozostałe znaki handlowe są własnością ich właścicieli.

Witamy

Bądź najlepszy w nowoczesnym biurze otwartym

Zestaw słuchawkowy nowej generacji dla pracowników nowoczesnych biur otwartych. Zwiększ wydajność o 40%*, skracając czas reakcji podczas wykonywania wielu zadań, aby zachować dokładność dzięki EPOS BrainAdapt™ i wiodącemu w branży rejestratorowi głosu EPOS AI™.

Bądź słyszalny niezależnie od poziomu hałasu w tle i uzyskaj superszerokie pasmo dźwięku zapewniające naturalne brzmienie. Ciesz się całkowitą łatwością obsługi dzięki intuicyjnym elementom sterującym i inteligentnym funkcjom. Ciesz się komfortem noszenia przez cały dzień dzięki lekkiej konstrukcji, miękkim poduszkom i wyściełanej opasce na głowę.

Certyfikowany dla wiodących dostawców UC i zgodny ze specyfikacjami Microsoft Teams Open Office. Zachowaj koncentrację podczas połączeń dzięki technologii, która zwiększa klarowność mowy przychodzącej, a lampka 360 busylight sygnalizuje współpracownikom Twoją niedostępność

* EPOS BrainAdapt™ Dual Task Study

Kluczowe zalety i funkcje

Doskonały dźwięk EPOS

Super szerokopasmowy dźwięk i dźwięk stereo zapewniają wyraźną mowę w hałaśliwych otwartych biurach

Technologia EPOS BrainAdapt™

Lepsza koncentracja dla obu stron dzięki ANC, EPOS AI™ i wiodącemu w branży rejestratorowi głosu

Adaptacyjne mikrofony cyfrowe

Adaptacyjne mikrofony kształtujące wiązkę zapewniają najlepszy w branży rejestrator głosu

TalkThrough

Łatwa komunikacja ze współpracownikami w biurze bez zdejmowania zestawu słuchawkowego

360-stopniowa dioda busylight

Intuicyjna lampka wyraźnie sygnalizuje, że jesteś w trakcie połączenia i nie należy Cię rozpraszać

Inteligentne funkcje

Rozpoczynanie, kończenie i wyciszenie rozmów poprzez przesuwanie ramienia wysięgnika lub włączanie/wyłączanie zestawu słuchawkowego

Wygodna torba do przenoszenia

Zestaw słuchawkowy można łatwo przenosić między miejscem pracy a domowym biurem



Aby uzyskać instrukcje dotyczące bezpieczeństwa, należy zapoznać się z wytycznymi dotyczącymi bezpieczeństwa.



Dane techniczne można znaleźć w arkuszu informacyjnym dostępnym na stronie eposaudio.com

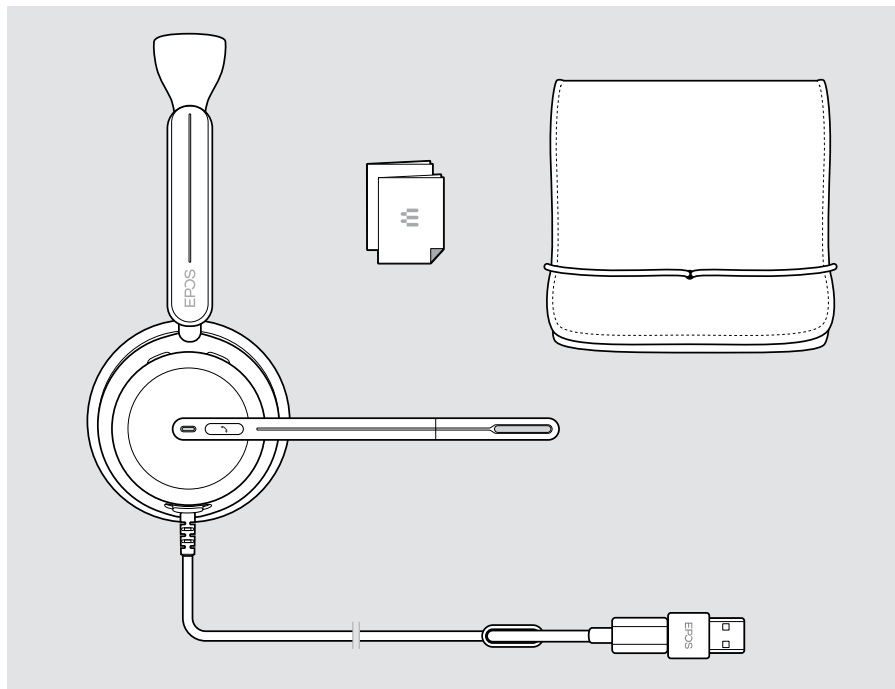


Listę akcesoriów można znaleźć na stronie produktu pod adresem eposaudio.com

Zawartość opakowania


IMPACT 860 ANC | IMPACT 860

IMPACT 860T ANC | IMPACT 860T: Wersja Microsoft Teams

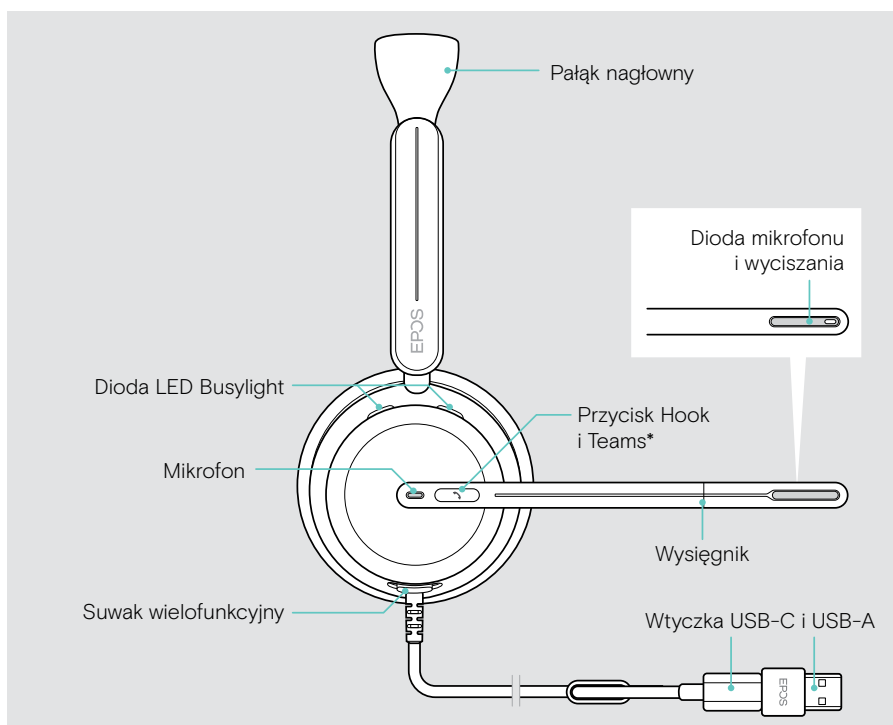


IMPACT 800 w skrócie

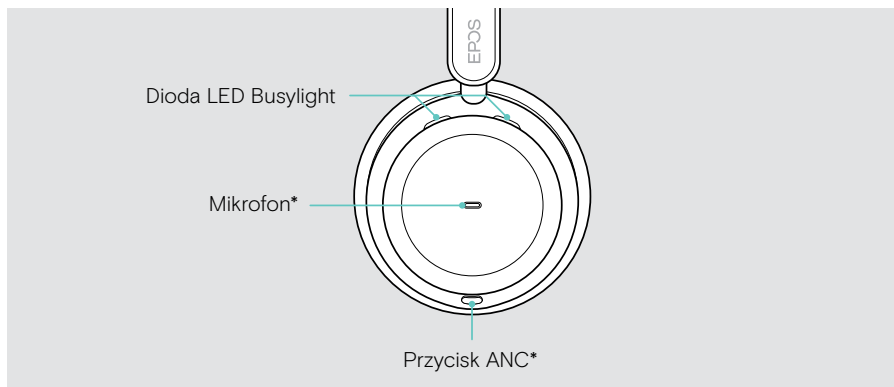
Przegląd ikon

	<p>Naciśnij przycisk</p>		<p>Uwagi: Dobrze wiedzieć</p>
	<p>Dwukrotnie naciśnij przycisk</p>		<p>Wskazania LED</p>
	<p>Naciśnij i przytrzymaj przycisk</p>		<p>Usłyszysz komunikat głosowy lub sygnał dźwiękowy</p>

Zestaw słuchawkowy w skrócie

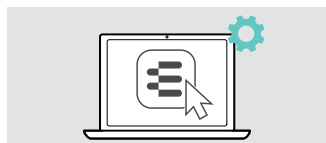


* Microsoft Teams: tylko IMPACT 860T / 860T ANC



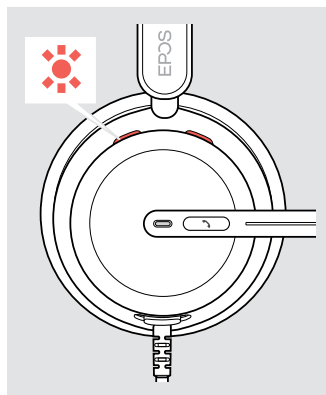
* ANC: tylko IMPACT 860 ANC / 860T ANC

Przegląd diod LED zestawu słuchawkowego



Niektóre ustawienia diod LED można zmienić za pomocą [EPOS Connect](#).

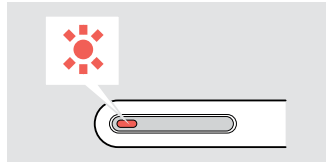
Dioda LED Busylight



Znaczenie

	Połączenie przychodzące: jeśli nie nosisz zestawu słuchawkowego
	Połączenie aktywne
	Połączenie zawieszono
	Połączono z Teams
	Łączenie z Teams
	Powiadomienie Teams

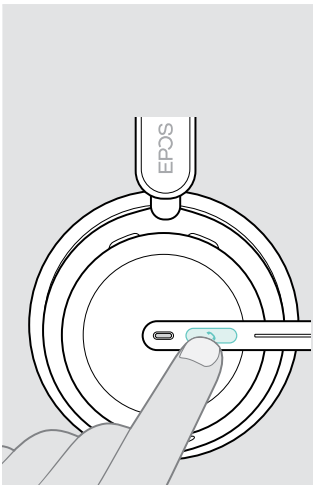






Diody LED wyciszenia na wycięniku

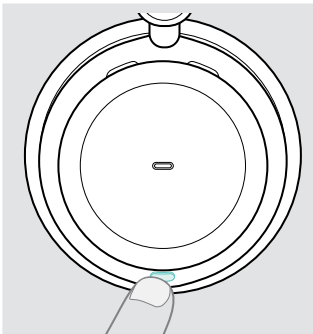



Znaczenie

	Mikrofon wyciszony
	Rozmowa, gdy mikrofon jest wyciszony

Przyciski zestawu słuchawkowego w skrócie

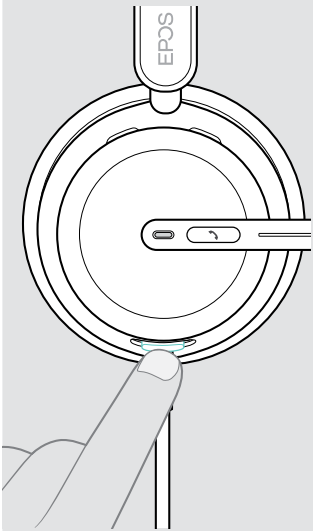


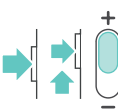

Przycisk Hook i Teams*	Naciśnij	Funkcja	Strona
 <p>* w zależności od wariantu: Tylko IMPACT 1060 ANC / 1060T ANC:</p>  		Odbieranie połączenia	20
		Zakończenie połączenia	22
		2 połączenia: Odbieranie połączenia przychodzącego i kończenie aktywnego połączenia	23
		2 połączenia: Kończenie aktywnego i wstrzymanie 2. połączenia	24
		Wywołanie Microsoft Teams	25
		2 połączenia: Zawieszenie aktywnego połączenia (wstrzymanie)/ przywrócenie połączenia	20
		2 połączenia: Odbieranie połączenia przychodzącego i zawieszenie aktywnego połączenia	23
		2 połączenia: Przełączanie między dwoma połączeniami	24
		Podnoszenie/opuszczanie ręki na spotkaniu Teams* po zwolnieniu	26
		Odrzucanie połączenia	22

Przycisk ANC**	Naciśnij	Funkcja	Strona
		Włączanie/wyłączanie ANC	16
		Włączanie/wyłączanie funkcji TalkThrough (tylko w przypadku włączonego ANC)	18

* Tylko IMPACT 860T / 860T ANC

** Tylko IMPACT 860 ANC / 860T ANC

Suwak wielofunkcyjny

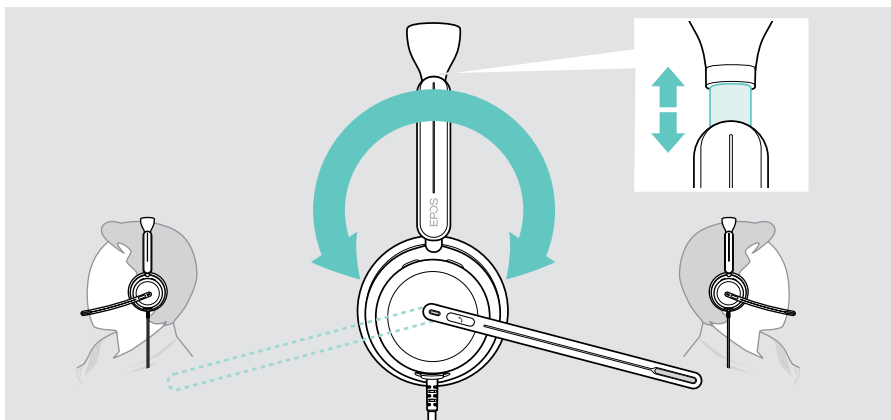
	Naciśnij	Funkcja	Strona
		Wyciszenie/wyłączenie wyciszenia mikrofonu Rozpoczęcie/wstrzymanie odtwarzania dźwięku	15 28
		Zwiększenie poziomu głośności (naciśnij lub naciśnij i przytrzymaj)	13
		Przejście do następnego utworu	28
		Przejście do poprzedniego utworu	28

Jak nosić zestaw słuchawkowy

Regulacja i noszenie zestawu słuchawkowego

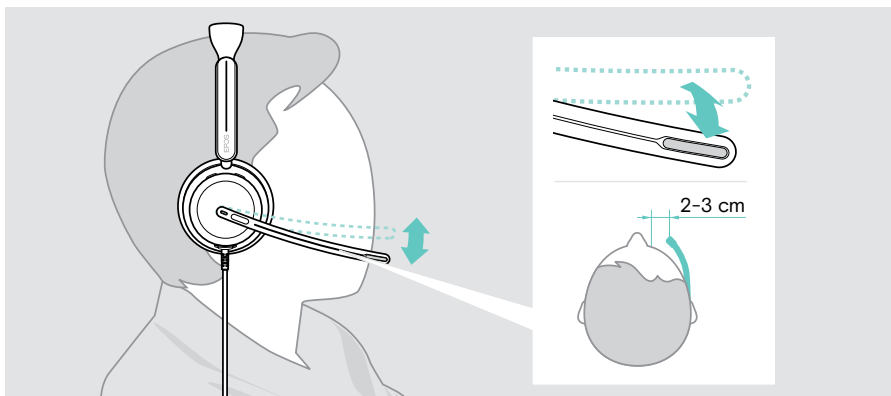
Aby uzyskać wysoką jakość dźwięku i najlepszy możliwy komfort noszenia:

- > Wyreguluj zestaw słuchawkowy tak, aby nauszniki spoczywały wygodnie na uszach.
- > Aby zmienić stronę noszenia, obróć wysięgnik. Kanały stereo można zamieniać za pomocą **EPOS Connect**.



Ustawianie mikrofonu

- > Zegnij i obróć wysięgnik zestawu słuchawkowego tak, aby mikrofon znajdował się w odległości około 0,8" (2 cm) od kącika ust, aby uzyskać najlepszą jakość.



Jak podłączyć

Zestaw słuchawkowy można podłączyć:

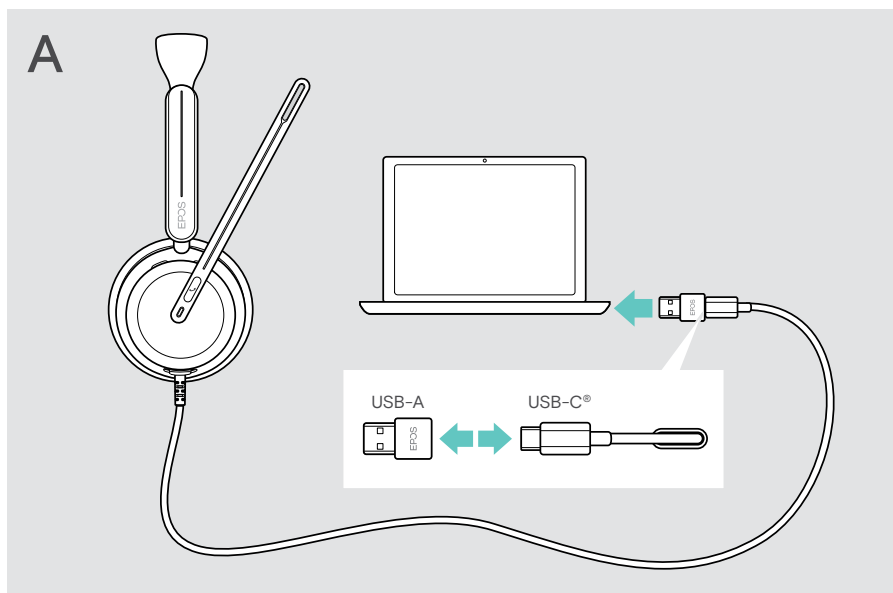
- **A** do komputera **lub**
- **B** do urządzenia mobilnego

Adapter USB-A można całkowicie odłączyć i ponownie podłączyć do kabla USB. Aby wyjąć adapter USB-A:

- > Odłącz zasilacz od wtyczki USB-C.
- > Włóż wtyczkę USB przez mały otwór na końcu gumowego uchwytu.

A Podłączanie bezpośrednio do komputera

- > Podłącz lub odłącz adapter USB-A.
- > Podłącz zestaw słuchawkowy do portu **USB-C** **lub** **USB-A** komputera. Zestaw słuchawkowy włącza się i wyłącza wraz z komputerem.



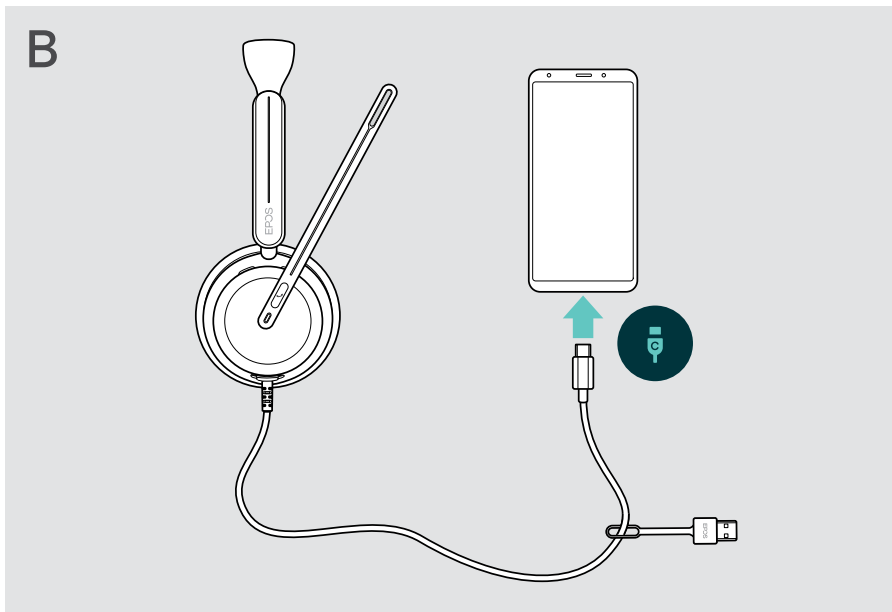
Odłączanie zestawu słuchawkowego:

- > Wyciągnij wtyczkę ze złącza USB.

B Podłączanie do urządzenia mobilnego

Poniższe funkcje zależą od podłączonego urządzenia mobilnego i aplikacji i mogą nie działać we wszystkich przypadkach.

- > Odłącz adapter USB-A.
- > Podłącz zestaw słuchawkowy do portu USB-C urządzenia mobilnego. Zestaw słuchawkowy włącza się i wyłącza wraz z urządzeniem mobilnym.



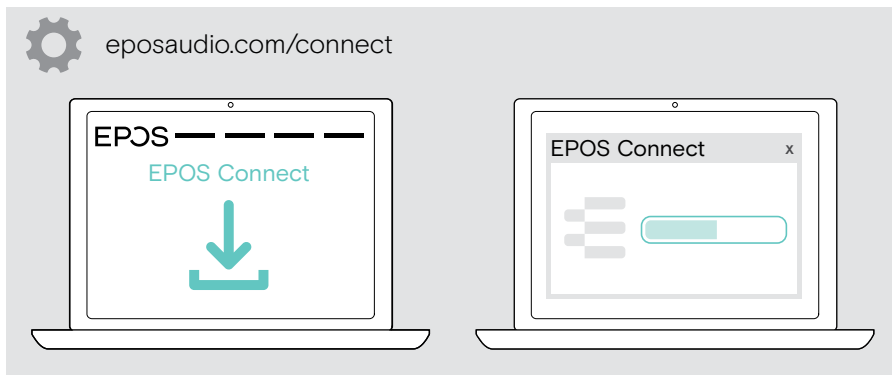
Odłączanie zestawu słuchawkowego:

- > Wyciągnij wtyczkę ze złącza USB.

Instalacja stacjonarnej aplikacji EPOS Connect

Bezpłatne oprogramowanie EPOS Connect umożliwia konfigurację i aktualizację zestawu słuchawkowego oraz oferuje dodatkowe ustawienia.

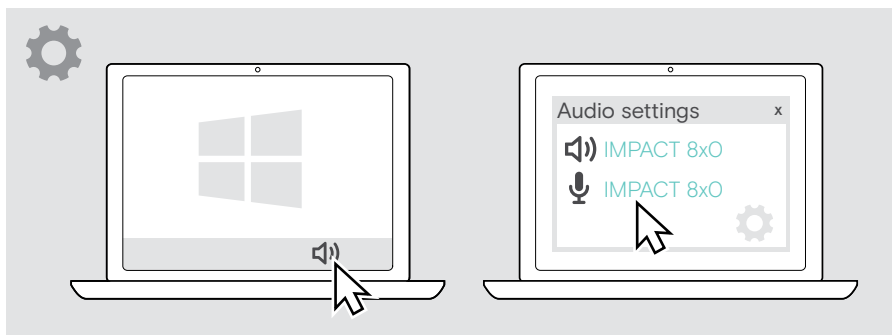
- > Pobierz oprogramowanie ze strony eposaudio.com/connect.
- > Zainstaluj oprogramowanie. Wymagane są uprawnienia administratora na komputerze – w razie potrzeby należy skontaktować się z działem IT.



Zmiana ustawień audio – Microsoft® Windows

Windows zazwyczaj zmienia ustawienia audio automatycznie po podłączeniu nowego zestawu słuchawkowego. Jeśli zestaw słuchawkowy jest podłączony, ale nie słyszysz dźwięku:

- > Kliknij prawym przyciskiem myszy ikonę Audio.
- > Wybierz dla wyjścia EXPAND 8xO jako głośnik.
- > Wybierz dla wejścia EXPAND 8xO jako mikrofon.



Obsługa – funkcje podstawowe



UWAGA

Ryzyko uszkodzenia słuchu!

Słuchanie przy wysokim poziomie głośności przez długi czas może prowadzić do trwałych uszkodzeń słuchu.

- > Przed założeniem zestawu słuchawkowego należy ustawić głośność w podłączonym urządzeniu na niski poziom.
- > Nie należy ciągle narażać się na wysokie głośności.

Zmiana głośności

Możesz dostosować trzy niezależne ustawienia głośności dla zestawu słuchawkowego:

1



Połączenie

podczas aktywnego połączenia

2



Głośność multimedialna

podczas strumieniowego odtwarzania multimedialnego

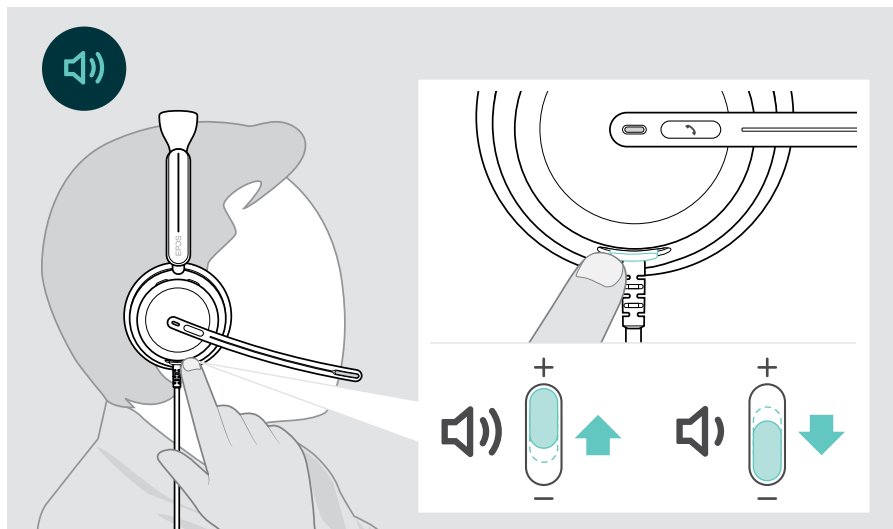
3



Dźwięk dzwonka, tony i komunikaty głosowe,

gdy zestaw słuchawkowy jest w trybie bezczynności (nie podczas połączenia lub odtwarzania mediów)

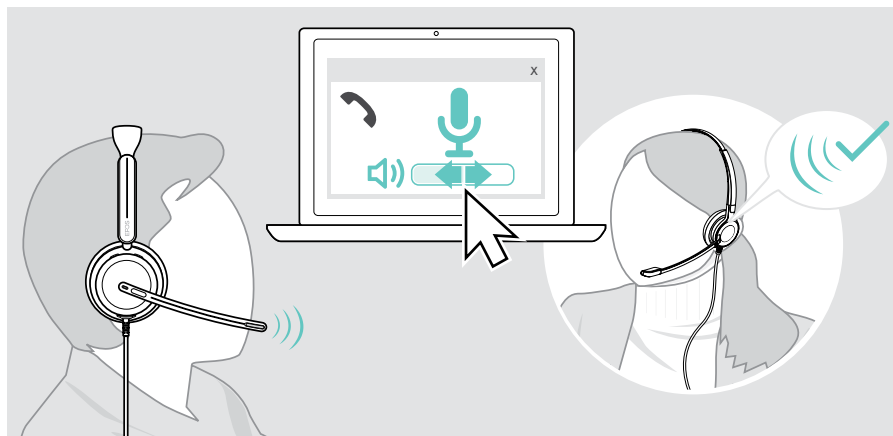
- > Przesuń suwak wielofunkcyjny w położenie + lub -, aby zwiększyć lub zmniejszyć głośność.
Usłyszysz podwójny sygnał dźwiękowy w przypadku maksymalnej lub minimalnej głośności.



Możesz też wyregulować głośność rozmów i odtwarzania mediów na połączonym urządzeniu.

Regulacja głośności mikrofonu zestawu słuchawkowego przy połączeniach VoIP

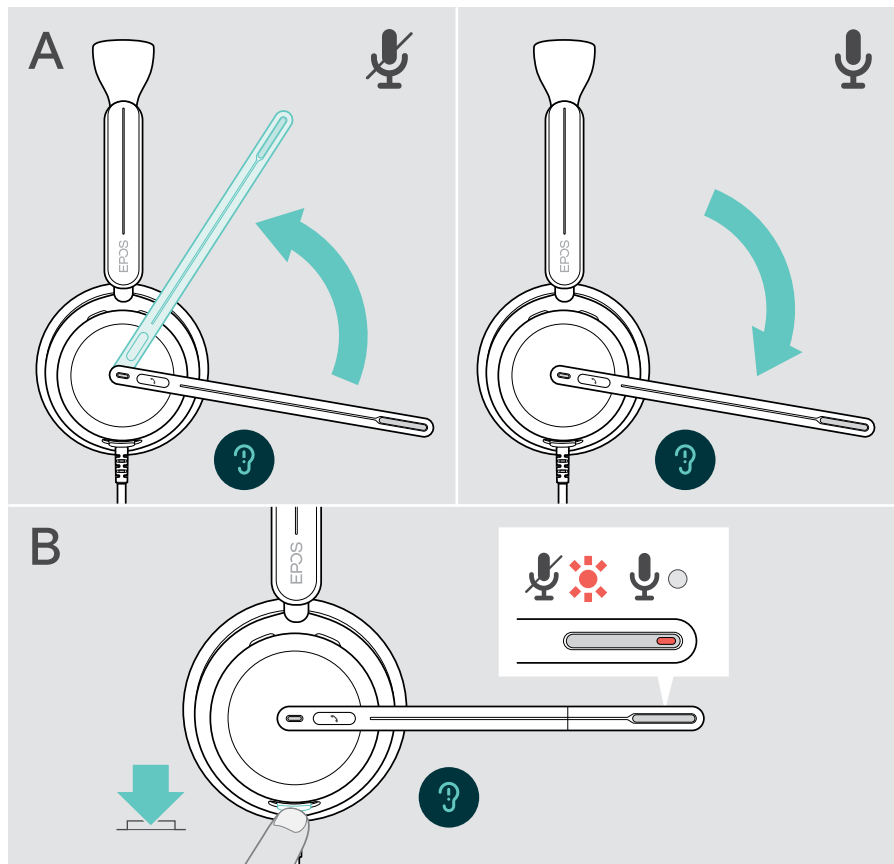
- > Z połączonego urządzenia zadzwoni do kogoś, kto pomoże Ci znaleźć właściwe ustawienie czułości Twojego mikrofonu.
- > Zmień głośność mikrofonu w aplikacji VoIP i/lub w aplikacji audio na komputerze.



Wyciszanie mikrofonu zestawu słuchawkowego

- > **A** Przesuń wysięgnik w górę, aby wyciszyć (wyczuwalny jest lekki opór) lub w dół, aby wyłączyć wyciszenie mikrofonu*. **LUB**
- > **B** Dotknij suwaka wielofunkcyjnego, aby wyciszyć lub wyłączyć wyciszenie mikrofonu.

Po wyciszeniu dioda wyciszenia świeci na czerwono.



Mikrofon zostanie również wyciszony po zdjęciu zestawu słuchawkowego i uruchomiony po jego ponownym założeniu.*



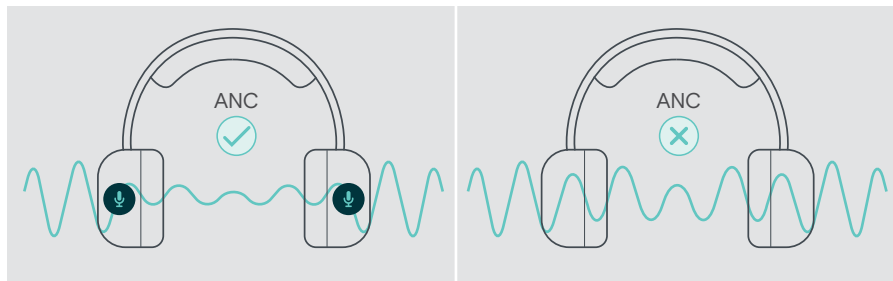
Jeśli mówisz, gdy mikrofon jest wyciszony, dioda LED miga na czerwono*.



* Tę funkcję można włączyć/wyłączyć za pomocą EPOS Connect.

Korzystanie z aktywnej eliminacji szumu – tylko wersja ANC

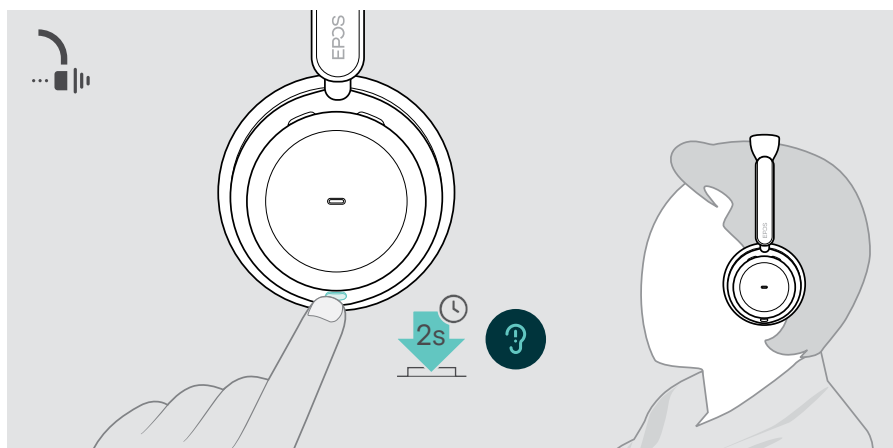
IMPACT 860 ANC / 860T ANC umożliwia tłumienie szumów otoczenia dzięki technologii Active Noise Cancellation (ANC). Specjalne mikrofony redukują szum tła, taki jak dźwięki klawiatury lub rozmowy innych pracowników w biurze otwartym.



Jeśli jesteś w hałaśliwym otoczeniu, ale chcesz mieć swoją cichą przestrzeń, możesz użyć samego zestawu słuchawkowego, odłączonego od wszelkich urządzeń i po prostu skorzystać z ANC.

Włączanie/wyłączanie ANC

- > Aby aktywować lub dezaktywować ANC, naciśnij i przytrzymaj przycisk ANC przez 2 sekundy lub użyj EPOS Connect.



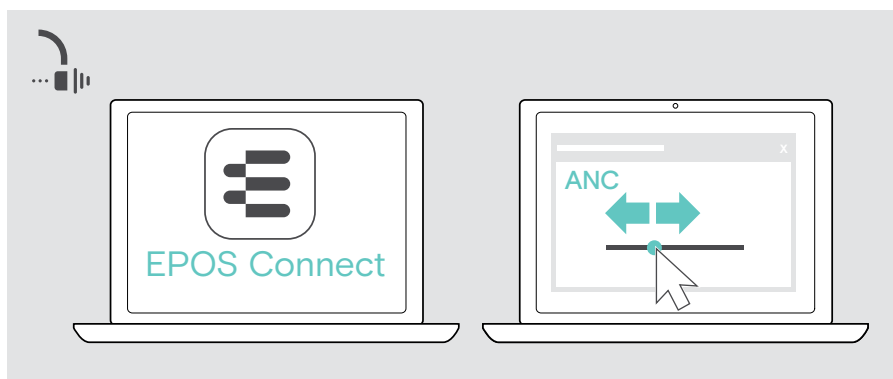
Używanie i regulacja ANC

Zestaw słuchawkowy jest wyposażony w **adaptacyjną funkcję ANC** i reaguje na poziom hałasu otoczenia. Wbudowana funkcja ANC reaguje na poziom hałasu otoczenia i aktywuje tyle ANC, ile jest potrzebne w danym momencie. Zmniejsza to poczucie niedrożności w sytuacjach, gdy nie jest ona potrzebna.

Dodatkowy **suwak poziomu ANC** umożliwia ustawienie indywidualnej intensywności ANC (po wyłączeniu trybu adaptacyjnego).

Poprzez **EPOS Connect** możesz:

- > Wybrać lub dostosować tryb ANC.



Dostępne ustawienia kontroli szumów:

Adaptacyjny ANC Automatyczna regulacja intensywności ANC

Poziom ANC > Zmień intensywność ANC na preferowany poziom.

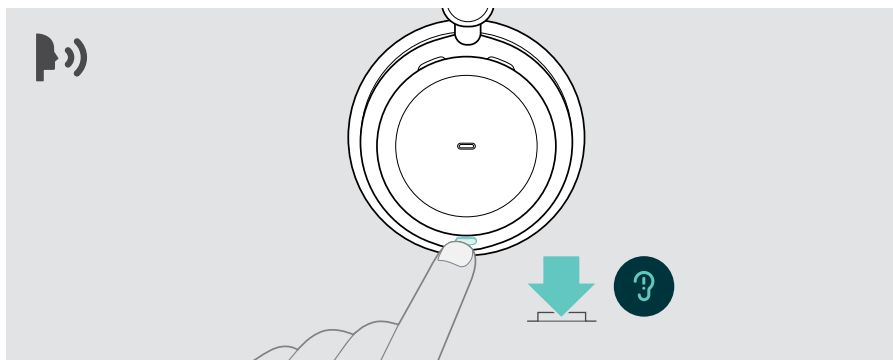
Korzystanie z funkcji TalkThrough – tylko wersja ANC

Funkcja TalkThrough pozwala komunikować się ze współpracownikami bez konieczności zdejmowania zestawu słuchawkowego, gdy włączona jest funkcja ANC. Odtwarzanie multimedialnych zostanie wstrzymane lub wyciszone.



Włączanie/wyłączanie funkcji TalkThrough

- > Aktywuj ANC (patrz poprzednie strony).
- > Naciśnij przycisk ANC, aby włączyć lub wyłączyć funkcję TalkThrough.

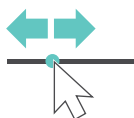


Regulacja intensywności TalkThrough



Poprzez **EPOS Connect** możesz:

- > Zmien intensywność TalkThrough w ustawieniach Noise Control.



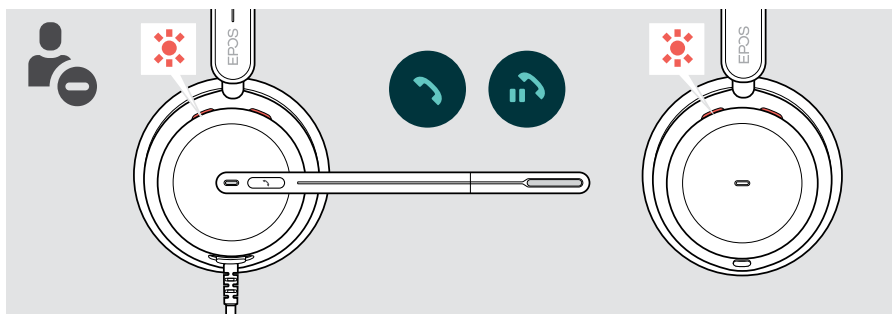
Nawiązywanie połączeń za pomocą zestawu słuchawkowego

Poniższe funkcje zależą od podłączonego urządzenia.

Aby wykonywać połączenia za pośrednictwem komputera:

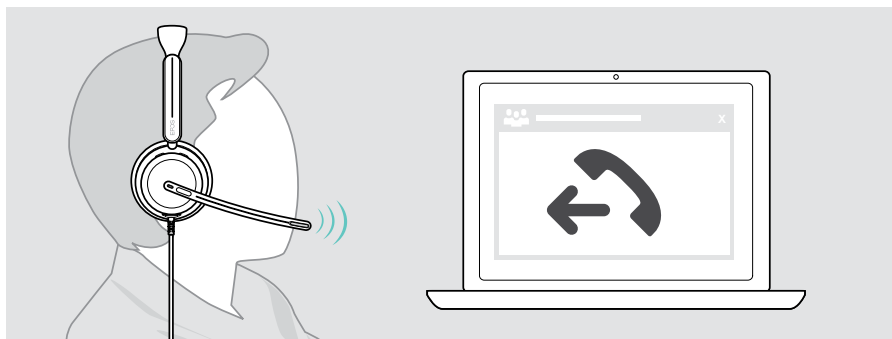
- > Zainstaluj telefon programowy (oprogramowanie VoIP) lub poproś administratora o pomoc.

Dioda LED Busylight świeci na czerwono, gdy połączenie trwa lub jest zawieszane.



Wykonywanie połączenia

- > Zainicjuj połączenie na podłączonym urządzeniu. Dioda LED Busylight świeci na czerwono, gdy prowadzisz rozmowę.

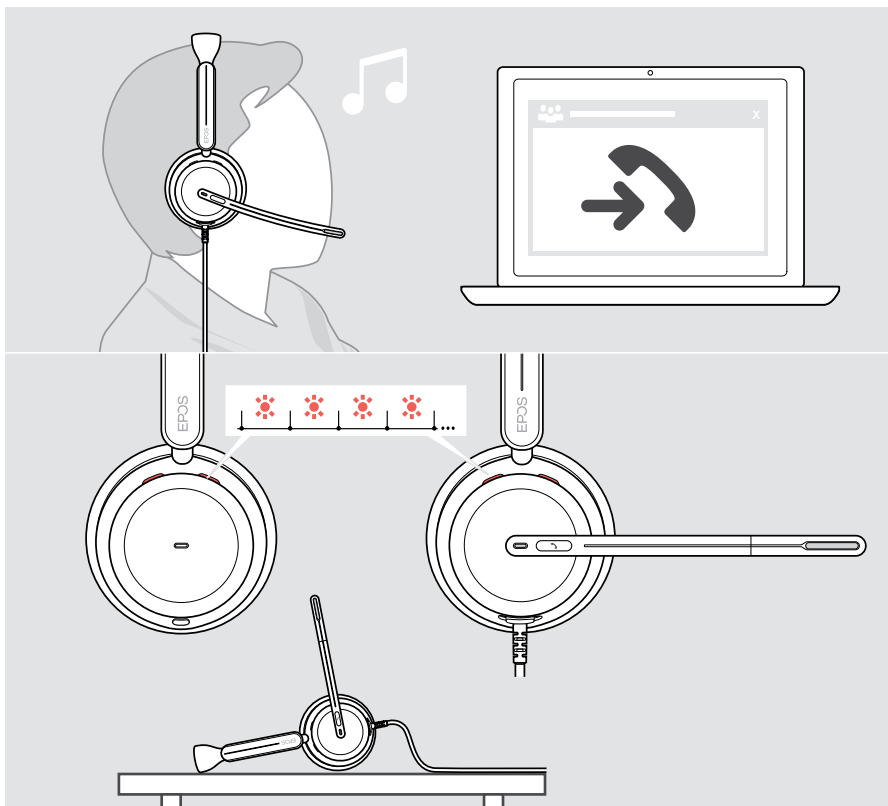


Przyjmowanie/odrzucając połączenia

Istnieje kilka sposobów na przyjęcie połączenia przychodzącego.

Wskaźniki połączenia przychodzącego

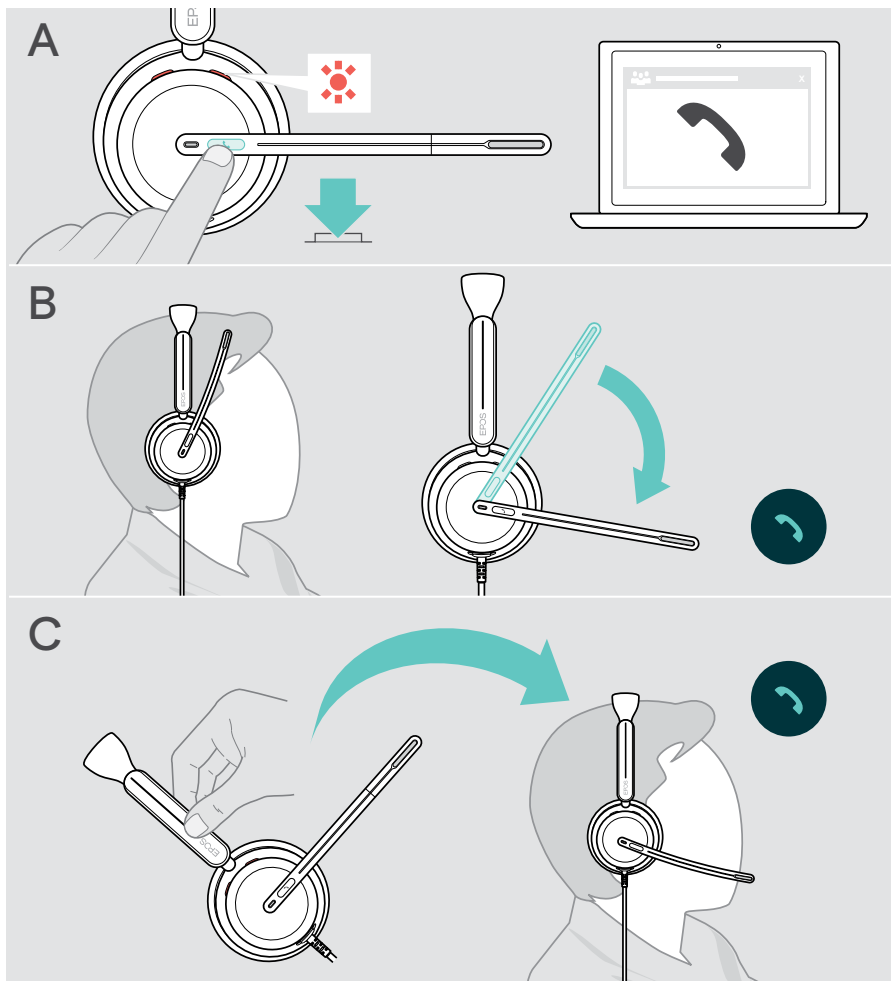
Gdy otrzymasz połączenie, usłyszysz dźwięk dzwonka. Jeśli nie nosisz zestawu słuchawkowego, migająca dioda LED Busylight wskazuje połączenie przychodzące.



Odbieranie połączeń

Możesz odbierać połączenia na trzy różne sposoby:

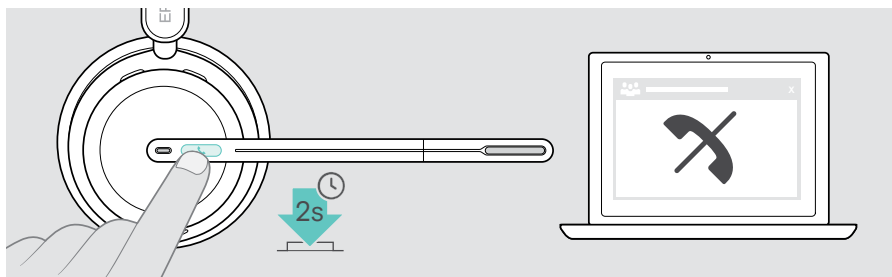
- > **A** Dotknij przycisk Hook. **LUB**
- > **B** Przesuń wysięgnik w dół.* **LUB**
- > **C** Załóż zestaw słuchawkowy*. Zestaw słuchawkowy jest wyposażony w czujnik rejestrujący korzystanie z zestawu słuchawkowego.



* B + C: Funkcję tę można aktywować/dezaktywować za pomocą EPOS Connect.

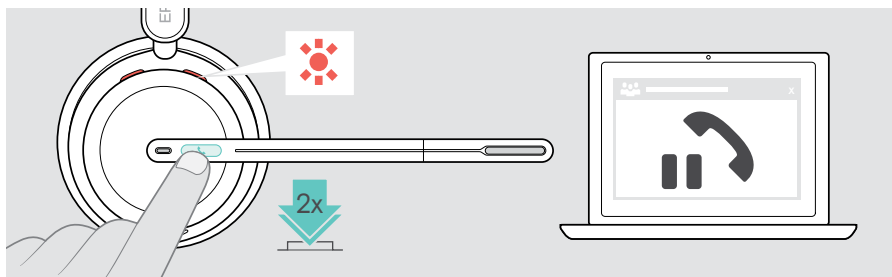
Odbieranie/kończenie połączenia

- > Naciśnij przycisk Hook przez 2 sekundy.



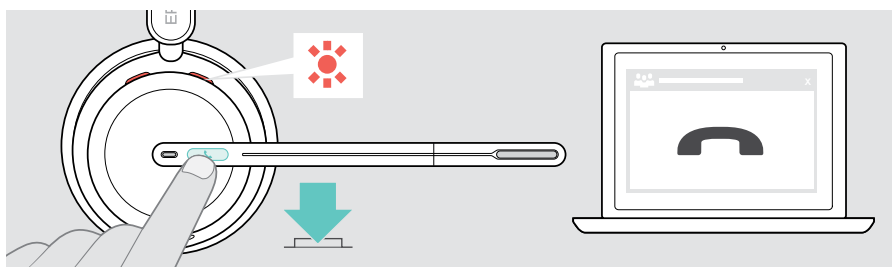
Zawieszanie połączenia (pauza)

- > Dwukrotnie stuknij przycisk Hook, aby zawiesić lub anulować zawieszenie połączenia.



Zakończenie połączenia

- > Stuknij przycisk Hook, aby zakończyć połączenie. **LUB**
- > Zakończ połączenie na połączonym urządzeniu.



Zarządzanie wieloma połączeniami

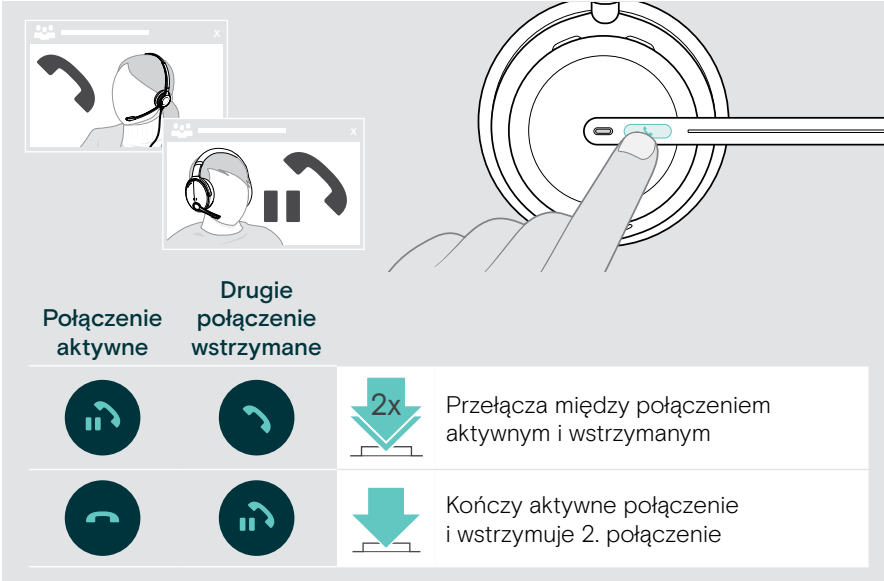
Jednocześnie można zarządzać dwoma połączeniami. W przypadku otrzymania połączenia podczas aktywnego połączenia zostanie odtworzony dźwięk pukania.









Przyjmowanie/odrzucając drugiego połączenia

Połączenie aktywne	2. połączenie przychodzące		
			Przyjmuje połączenia przychodzące i kończy aktywne połączenie
			Odebranie połączenia przychodzącego i zawieszenie aktywnego połączenia
			Odrzucenie połączenia przychodzącego i kontynuowanie aktywnego połączenia

Przełączanie pomiędzy połączeniami / zakończenie aktywnego połączenia



The diagram illustrates the process of switching between calls or ending an active call using a headset button. At the top, two call windows are shown: one with an active call and another with a suspended call. A hand is shown pressing a button on the headset. Below this, a table explains the actions:

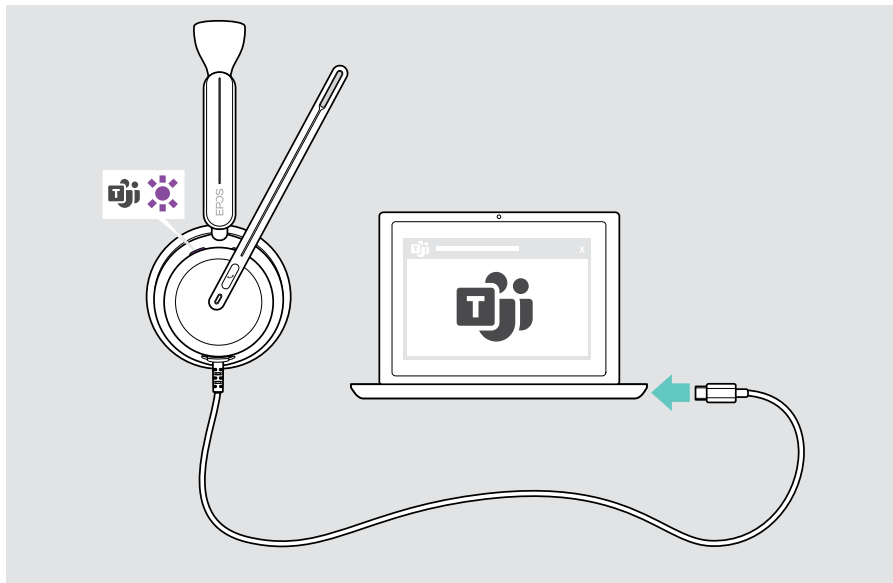
Połączenie aktywne	Drugie połączenie wstrzymane		
			Przełącza między połączeniem aktywnym i wstrzymanym
			Kończy aktywne połączenie i wstrzymuje 2. połączenie

Korzystanie z Microsoft® Teams – tylko IMPACT 860T / 860T ANC

Aby używać Microsoft Teams z zestawem słuchawkowym:

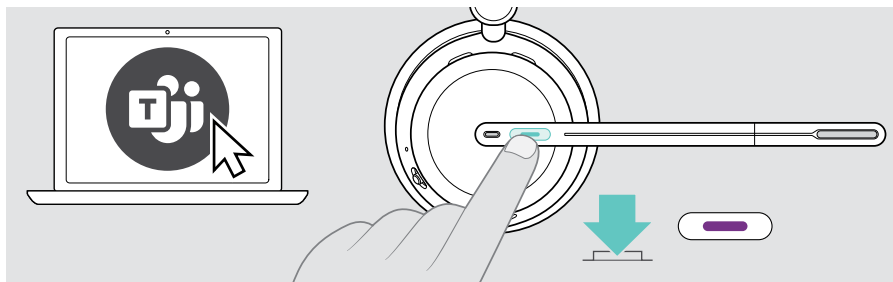
- > Podłącz zestaw słuchawkowy do komputera – patrz strona 10.

Jeśli na komputerze jest już uruchomiony Microsoft Teams, dioda LED Teams świeci na fioletowo. W przeciwnym razie zainstaluj i uruchom Microsoft Teams.



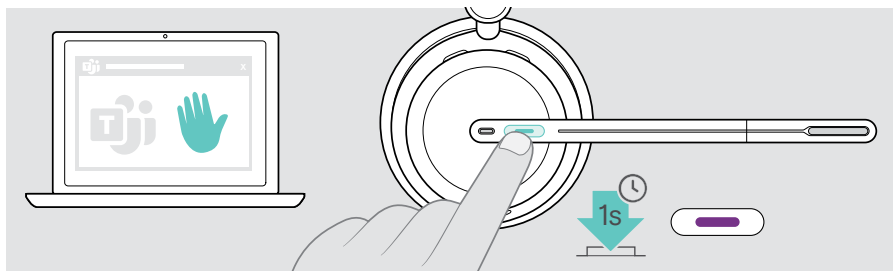
Wywoływanie Microsoft® Teams

- > A Kliknij przycisk Hook i Teams. LUB
- > B Otwórz Microsoft Teams na podłączonym urządzeniu.



Podnoszenie ręki na spotkaniu Teams

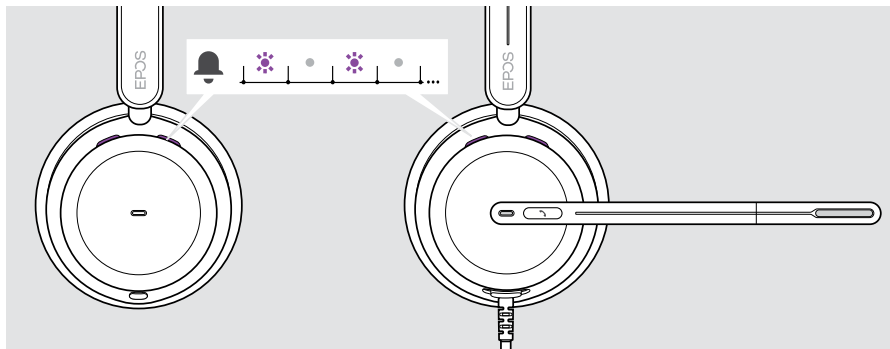
- > Naciśnij przycisk Hook i Teams i przytrzymaj przez 1 sekundę, a następnie zwolnij go, aby podnieść lub opuścić rękę.



Sprawdzanie powiadomień Teams

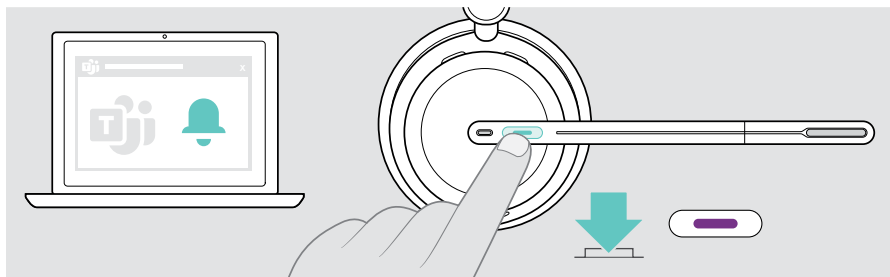
Dioda LED pulsuje na fioletowo, wskazując:

- Powiadomienie o dołączeniu do spotkania
- Powiadomienie poczty głosowej
- Powiadomienie o nieodebranym połączeniu



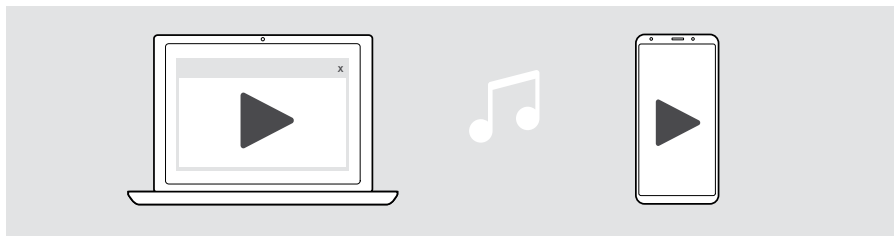
Aby sprawdzić te powiadomienia na ekranie:

- > Dotknij przycisku Hook i Teams.



Odtwarzanie mediów

- > Odtwórz multimedia na podłączonym urządzeniu.

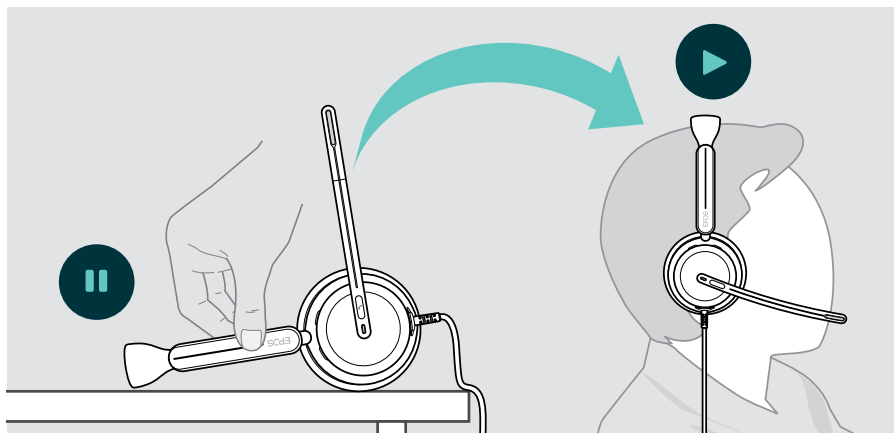


Po otrzymaniu i odebraniu połączenia odtwarzanie multimediów zostaje wstrzymane i jest wznowiane po zakończeniu połączenia – jeśli podłączone urządzenie obsługuje tę funkcję.

Sterowanie za pomocą czujnika wykrywania noszenia

Zestaw słuchawkowy jest wyposażony w czujnik wykrywania noszenia, który rejestruje, czy znajduje się on na głowie, czy nie.

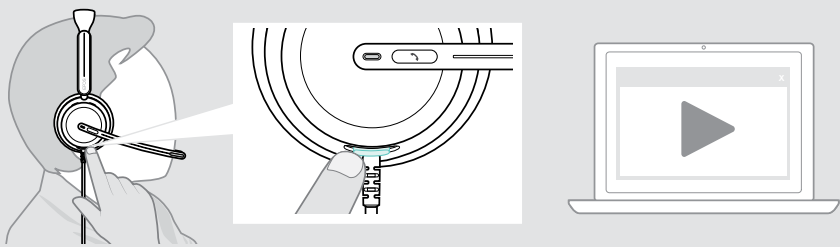
- > Zdejmij zestaw słuchawkowy.
Odtwarzanie multimediów zostało wstrzymane.
- > Załóż zestaw słuchawkowy.
Odtwarzanie multimediów zostanie wznowione, jeśli zostało wstrzymane przez czujnik wykrywania noszenia.






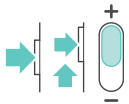

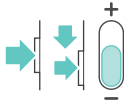


Funkcję tę można włączyć/wyłączyć za pomocą EPOS Connect.

Obsługa za pomocą przycisku

Następujące funkcje zależą od urządzenia.



		Odtwarzanie dźwięku
		Wstrzymanie odtwarzania dźwięku
<p>> Naciśnij i przytrzymaj suwak wielofunkcyjny i przesuw go w położenie + lub - :</p>		
		Odtwarzanie następnego utworu
		Odtwarzanie poprzedniego utworu

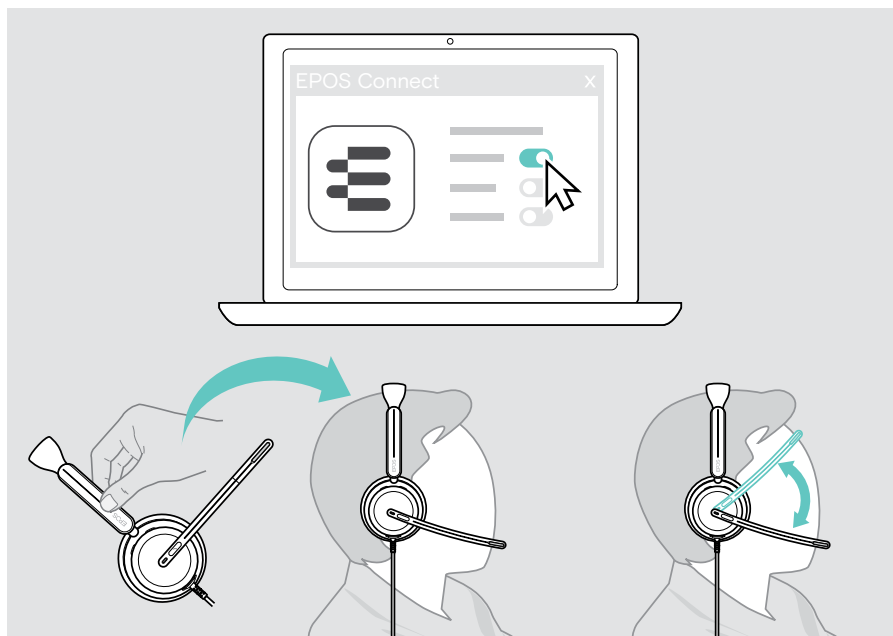
Dobrze wiedzieć

Włączanie/wyłączanie funkcji czujników

Zestaw słuchawkowy jest wyposażony w czujnik wykrywania noszenia, który rejestruje, czy znajduje się on na głowie, czy nie. Drugi czujnik rejestruje położenie wysięgnika.

Poprzez **EPOS Connect** możesz:

- > Włączyć lub wyłączyć funkcje Smart Pause.



Dostępne ustawienia:

Odbieranie połączeń	Odbiera połączenie po założeniu zestawu słuchawkowego Odbiera połączenie po opuszczeniu wysięgnika
Wyciszenie	Wycisza mikrofon po zdjęciu zestawu słuchawkowego podczas połączenia i wyłącza wyciszenie po ponownym włączeniu Wycisza mikrofon po ustawieniu wysięgnika do góry
Odtwarzanie/pauza	Odtwarzanie multimedialnych treści jest wstrzymywane po zdjęciu zestawu słuchawkowego i kontynuowane po ponownym włączeniu.

Dostosowywanie efektu lokalnego

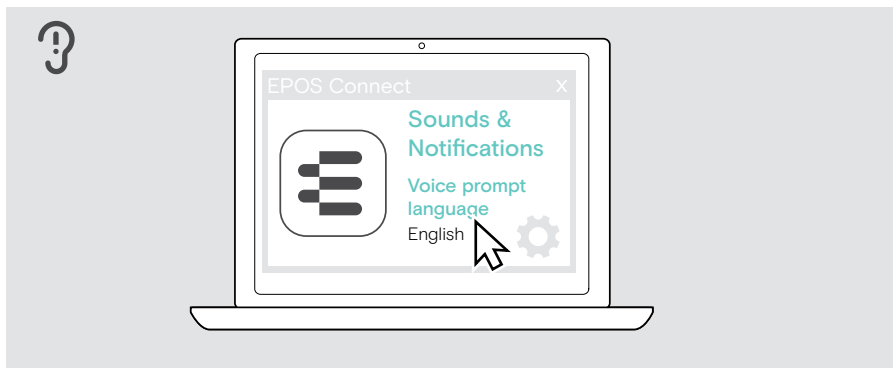
Efekt lokalny to słyszalne sprzężenie zwrotne własnego głosu podczas rozmowy telefonicznej.

- > Zmień siłę efektu lokalnego w **EPOS Connect**.



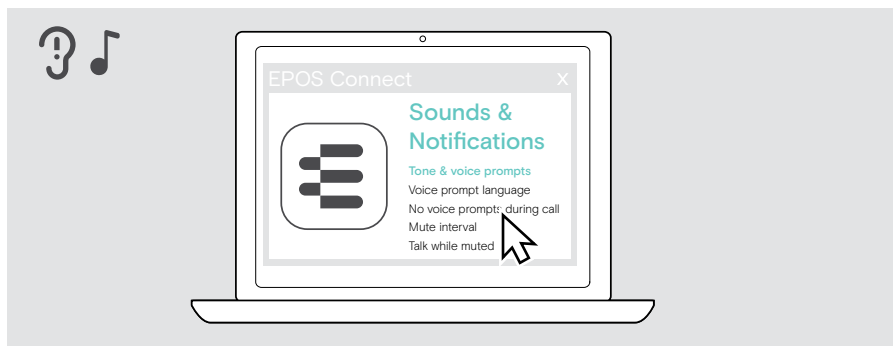
Zmiana języka komunikatów głosowych

- > Wybierz odpowiedni język komunikatów głosowych z listy w **EPOS Connect** (domyślnie jest to angielski).



Ustawianie dźwięków i powiadomień

> Zmień dźwięki i powiadomienia w **EPOS Connect**.



Tony i komunikaty głosowe

Włączanie/wyłączanie monitów w zestawie słuchawkowym

Język komunikatów głosowych

Zmiana języka komunikatów głosowych w zestawie słuchawkowym

Brak komunikatów głosowych podczas połączenia

Włączanie/wyłączanie niepotrzebnych komunikatów głosowych podczas połączenia

Interwał wyciszania

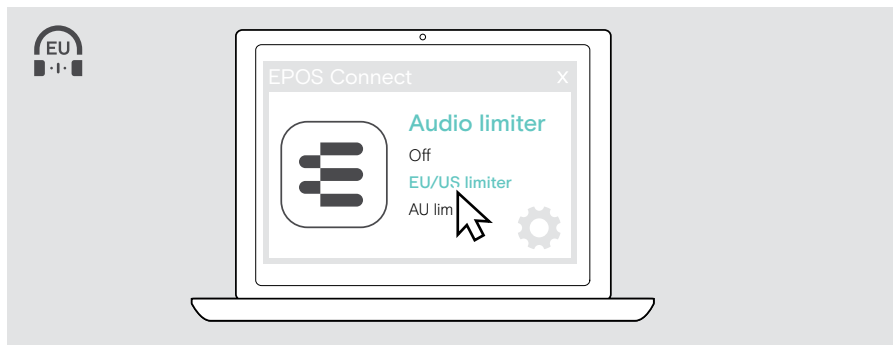
Wybiera interwał powiadomień, gdy zestaw słuchawkowy jest wyciszony

Rozmowa przy wyciszeniu

Włączanie/wyłączanie dodatkowego migania diody LED wysięgnika: Po wyciszeniu dioda wyciszenia z zasady świeci na czerwono. Po włączeniu tej funkcji dioda LED miga natychmiast po rozpoczęciu mówienia jako dodatkowe przypomnienie.

Włączanie/wyłączanie ogranicznika dźwięku

> Wybierz ogranicznik dźwięku w **EPOS Connect**.



Wył.	Wyłączenie ogranicznika
Ogranicznik EU/US	Aktywuje ogranicznik: maks. 90 dB; zgodnie z dyrektywą 2003/10/WE
Ogranicznik AU	Aktywuje ogranicznik: maks. 85 dB; zgodnie z dyrektywą AS/ACIF G616:2006

Konservacja i aktualizacja produktów

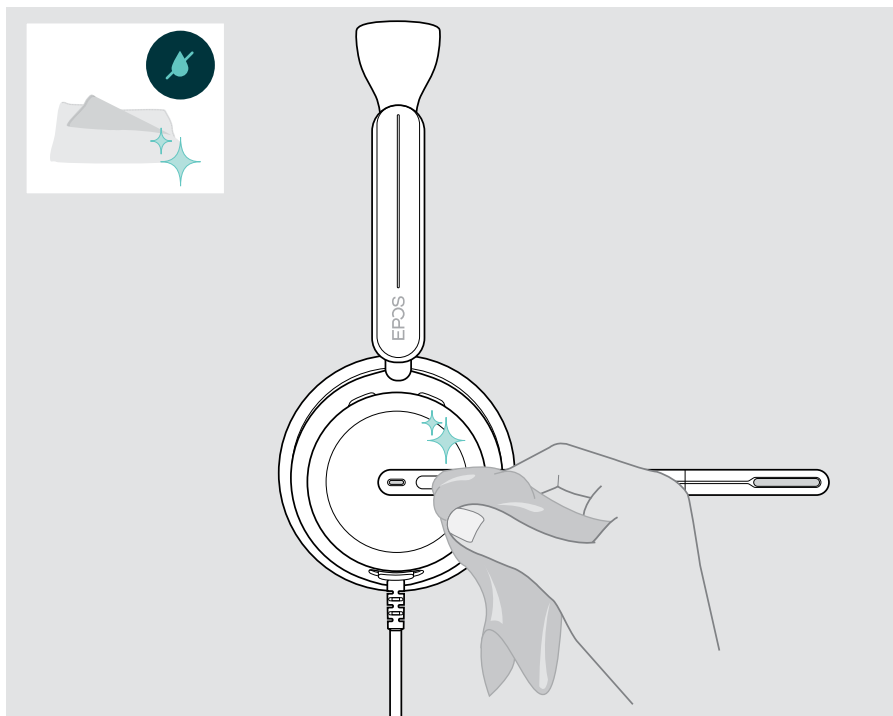
Czyszczenie produktów

OSTRZEŻENIE

Ciecze mogą uszkodzić elektronikę produktu!

Ciecze dostające się do wnętrza obudowy urządzenia mogą spowodować zwarcie i uszkodzić elektronikę.

- > Ciecze należy trzymać z dala od produktu.
 - > Nie wolno używać żadnych środków czyszczących ani rozpuszczalników.
- > Do czyszczenia produktu należy używać wyłącznie suchej ściereczki.

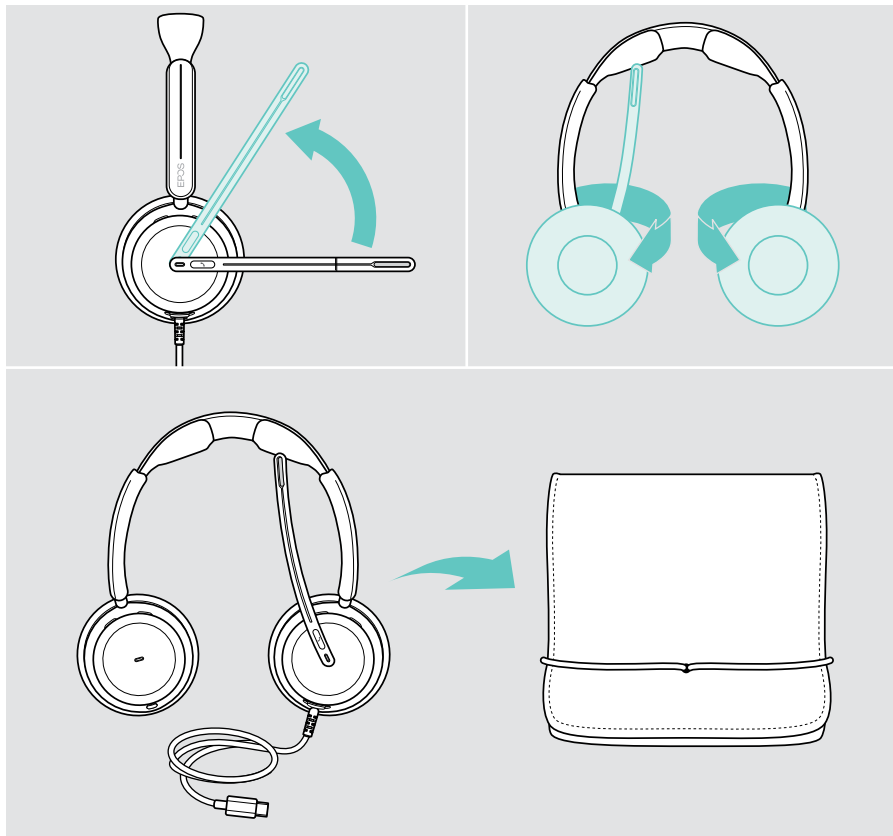


Przenoszenie i przechowywanie produktów

- > Przechowuj produkty w czystym i suchym miejscu.

Aby uniknąć zadrapań lub zarysowań na zestawie słuchawkowym:

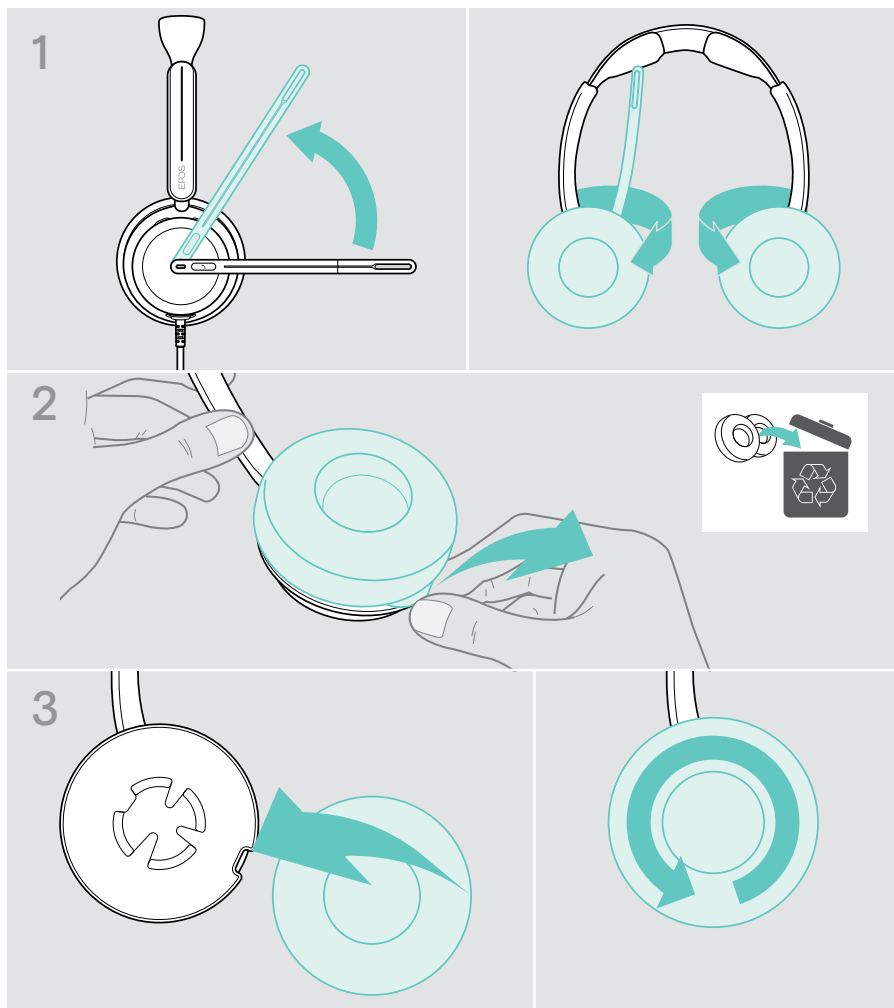
- > Gdy nie jest używany lub jest przenoszony, zestaw słuchawkowy należy przechowywać w futerale. Podnieś wysięgnik i obróć nauszniki.



Wymiana nauszników

Ze względów higienicznych nauszniki należy wymieniać. Zapasowe nauszniki są dostępne u partnera EPOS.

- 1 Podnieś wysięgnik i obróć nauszniki.
- 2 Chwyć brzeg nausznika za muszlę i zdejmij go z muszli.
- 3 Wsuń krawędź nowego nausznika w małe wgłębienie. Ostrożnie obróć nausznik w kierunku przeciwnym do ruchu wskazówek zegara, aż zostanie całkowicie zamocowany.

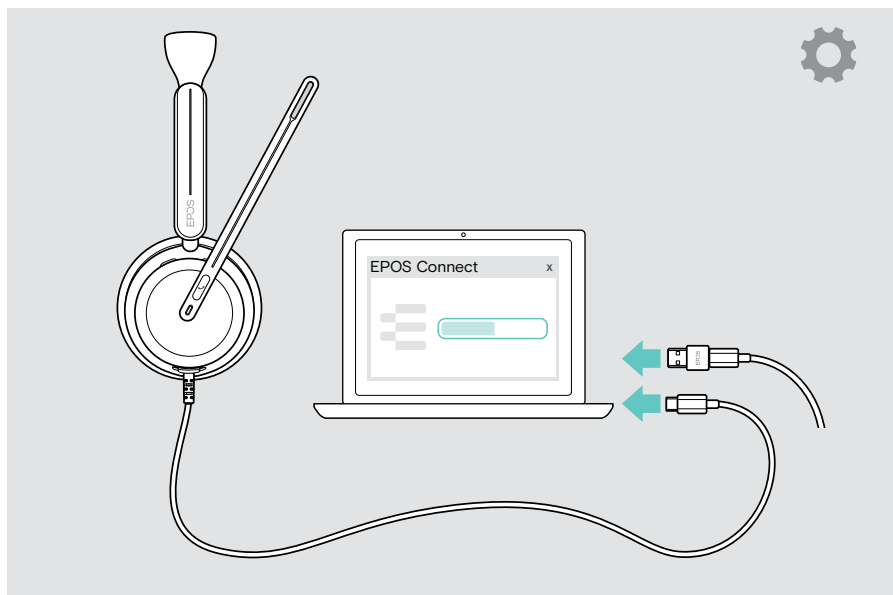


Aktualizacja oprogramowania sprzętowego

Oprogramowanie sprzętowe zestawu słuchawkowego można zaktualizować, korzystając z bezpłatnego oprogramowania **EPOS Connect** (patrz strona 12).

- > Podłącz zestaw słuchawkowy do komputera.
- > Uruchom **EPOS Connect**.

Jeśli dostępne jest nowe oprogramowanie sprzętowe, oprogramowanie zestawu przeprowadzi Cię przez proces aktualizacji.



W przypadku problemów...



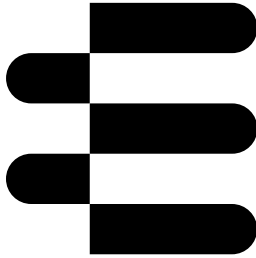
Wiele funkcji można aktywować/dezaktywować lub regulować w **EPOS Connect**:
 > Dostosuj ustawienia.

Problem	Możliwa przyczyna	Rozwiązanie	Strona
Brak sygnału audio lub zanikanie sygnału	Głośność jest za niska	> Zwiększ głośność w zestawie słuchawkowym albo na podłączonym urządzeniu podczas połączenia lub odtwarzania mediów.	13
	Wtyczka USB nie jest w pełni podłączona	> Ponownie podłącz wtyczkę.	11
	Wybrano inne źródło audio	> W ustawieniach audio wybierz EPOS IMPACT 8xO.	12
Przycisk Microsoft Teams nie działa	Microsoft Teams nie działa na Twoim komputerze	> Uruchom Microsoft Teams na swoim komputerze.	–
Krótkie sygnały dźwiękowe zamiast komunikatów głosowych	Komunikaty głosowe wyłączone	> Włącz komunikaty głosowe za pośrednictwem EPOS Connect.	32
Ostrzeżenia dźwiękowe przeszkadzają podczas połączeń	Komunikaty głosowe lub tony podczas połączeń włączone	> Wyłącz komunikaty głosowe/tony podczas połączeń w EPOS Connect.	32
Komunikaty głosowe są zbyt głośne lub ciche	Głośność komunikatów głosowych ustawiona zbyt wysoko lub zbyt nisko	> Regulacja głośności w trybie bezczynności.	13
Odbicie dźwięku stereo	Zamieniono stronę noszenia zestawu słuchawkowego	> Zmień ustawienie strony noszenia za pomocą EPOS Connect.	–
Słyszysz swój własny głos zbyt głośno	Efekt lokalny ustawiony zbyt wysoko	> Zmień ustawienia efektu lokalnego za pomocą EPOS Connect.	31
Zestaw słuchawkowy nie reaguje na gesty czujnika wykrywania noszenia	Czujnik wykrywania noszenia wyłączony	> Aktywuj czujnik wykrywania noszenia za pomocą EPOS Connect.	30
		> Odłącz i ponownie podłącz zestaw słuchawkowy, aby go ponownie uruchomić.	–
Microsoft Teams nie działa	Usterka Microsoft Teams lub połączenia z aplikacją	> Ponownie uruchom Microsoft Teams na swoim komputerze.	–
Zestaw słuchawkowy nie reaguje na żadne naciśnięcie przycisku	Problemy z oprogramowaniem lub sprzętem	> Aby zresetować zestaw słuchawkowy, użyj EPOS Connect.	–

Jeśli wystąpi problem, który nie został tutaj uwzględniony, lub jeśli problemu nie da się rozwiązać za pomocą proponowanych rozwiązań, należy skontaktować się z lokalnym partnerem EPOS w celu uzyskania pomocy.

Aby znaleźć partnera EPOS w danym kraju, należy skorzystać z witryny eposaudio.com

eposaudio.com/impact800



DSEA A/S

Kongebakken 9, DK-2765 Smørum, Denmark
eposaudio.com

12/23, A01