

Lenovo

ThinkVision

ThinkVision S22i-30

Instrukcja obsługi

Rodzaje urządzeń: 63FC

Think

Numery produktów

G24215FS0

63FC-KARB-WW

Wydanie pierwsze (grudzień 2023)

© Copyright Lenovo 2023.

Produkty, dane, oprogramowanie komputerowe i usługi LENOVO opracowano wyłącznie na koszt prywatny i są sprzedawane instytucjom państwowym jako artykuły handlowe zgodnie z definicją 48 C.F.R. 2.101 (Code of Federal Regulations – Kodeks przepisów federalnych) z ograniczonym i zastrzeżonym prawem do użytkowania, reprodukcji i ujawniania.

UWAGA DOTYCZĄCA OGRANICZONYCH I ZASTRZEŻONYCH PRAW: Jeśli produkty, dane, oprogramowanie komputerowe lub usługi zostaną dostarczone na podstawie umowy General Services Administration „GSA”, używanie, odtwarzanie lub ujawnianie podlega ograniczeniom ustanowionym przez Umowę Nr GS-35F-05925.

Spis treści

Informacje dotyczące bezpieczeństwa.....	iii
Ogólne zasady bezpieczeństwa	iii
Wytyczne dotyczące bezpieczeństwa i konserwacji.....	iv
TCO Certified	v
Rozdział 1. Rozpoczęcie pracy.....	1-1
Zawartość opakowania	1-1
Zalecenia dotyczące użytkowania.....	1-2
Przegląd produktu	1-3
Przygotowanie monitora do pracy	1-4
Rejestracja opcji użytkownika.....	1-7
Rozdział 2. Dostosowanie i obsługa monitora	2-1
Komfort i dostępność.....	2-1
Regulacja obrazu na monitorze.....	2-3
Wybór obsługiwane trybu wyświetlania.....	2-8
Zarządzanie zasilaniem	2-9
Konserwacja monitora	2-10
Odłączanie podstawy monitora i stojaka	2-10
Montaż na ścianie (opcjonalnie).....	2-10
Rozdział 3. Informacje referencyjne	3-1
Specyfikacje monitora.....	3-1
Rozwiązywanie problemów	3-3
Ręczne instalowanie sterownika monitora	3-5
Informacje o serwisie	3-6
Dodatek A. Obsługa i pomoc techniczna	A-1
Rejestracja opcji użytkownika.....	A-1
Pomoc techniczna online.....	A-1
Telefoniczna pomoc techniczna	A-1
Uwagi załącznika B.....	B-1
Informacje dotyczące recyklingu	B-3
Znaki towarowe	B-4
Kable zasilające i zasilacze.....	B-4

Informacje dotyczące bezpieczeństwa

Ogólne zasady bezpieczeństwa

Wskazówki dotyczące bezpiecznego użytkowania komputera zamieszczono pod adresem: <http://www.lenovo.com/safety>

Przed instalacją tego produktu należy przeczytać Informacje dotyczące bezpieczeństwa.

Avant d'installer ce produit, lisez les consignes de sécurité.

Vor der Installation dieses Produkts die Sicherheitshinweise lesen.

Πριν εγκαταστήσετε το προϊόν αυτό, διαβάστε τις πληροφορίες ασφάλειας (safety information).

לפני שתתקין מוצר זה, קראו את הוראות הבטיחות.

A termék telepítése előtt olvassa el a Biztonsági előírásokat!

Prima di installare questo prodotto, leggere le Informazioni sulla Sicurezza

Antes de instalar este produto, leia as Informações de Segurança.

Läs säkerhetsinformationen innan du installerar den här produkten.

Prije instalacije ovog produkta obavezno pročitajte Sigurnosne Upute.

Les sikkerhetsinformasjonen (Safety Information) før du installerer dette produktet.

Przed zainstalowaniem tego produktu, należy zapoznać się z książką "Informacje dotyczące bezpieczeństwa" (Safety Information).

Пред да се инсталира овој продукт, прочитајте информацијата за безбедност.

Pred inštaláciou tohto zariadenia si peôítajte Bezpeônostné predpisy.

Pred namestitvijo tega proizvoda preberite Varnostne informacije.

Ennen kuin asennat t m n tuotteen, lue turvaohjeet kohdasta Safety Information.

Před instalací tohoto produktu si pročtěte Bezpečnostní informace.

在安装本产品之前，请仔细阅读 **Safety Information** (安全信息)。

安裝本產品之前，請先閱讀「安全資訊」。

يجب قراءة إرشادات السلامة قبل تشغيل هذا المنتج.

Læs sikkerhedsforskrifterne, før du installerer dette produkt.

製品の設置の前に、安全情報をお読みください。

본 제품을 설치하기 전에 안전 정보를 읽으십시오.

Antes de instalar este producto lea la información de seguridad.

Antes de instalar este produto, leia as Informações de Segurança.

Перед установкой продукта прочтите инструкции по технике безопасности.

Lees voordat u dit product installeert eerst de veiligheidsvoorschriften.

Niniejszy sprzęt nie jest odpowiedni do użycia w miejscach, w których mogą przebywać dzieci. Pomoże to w uniknięciu obrażeń ciała w przypadku spadnięcia urządzenia.

Wytyczne dotyczące bezpieczeństwa i konserwacji

Ważne informacje dotyczące bezpieczeństwa

Przewód zasilający jest przeznaczony do użytku wraz z monitorem. Nie używaj innego przewodu, używaj tylko źródła zasilania i połączenia zgodnego z tym monitorem.



OSTRZEŻENIE: Monitor, komputer i inne urządzenia należy zawsze podłączać do uziemionego gniazda zasilania. Aby zmniejszyć ryzyko porażenia prądem lub uszkodzenia sprzętu, nie należy wyłączać funkcji uziemienia przewodu zasilającego. Wtyczka uziemiająca stanowi ważną funkcję bezpieczeństwa.



OSTRZEŻENIE: Ze względów bezpieczeństwa upewnij się, że uziemione gniazdo zasilania, do którego podłączasz przewód zasilający, jest łatwo dostępne dla operatora i znajduje się możliwie jak najbliżej urządzenia. Aby odłączyć zasilanie od urządzenia, należy odłączyć przewód zasilający od gniazda zasilania, mocno chwytając wtyczkę. Nigdy nie ciągnij za przewód.



PRZESTROGA: Aby chronić monitor i komputer, należy podłączyć wszystkie przewody zasilające komputera i jego urządzeń peryferyjnych (takich jak monitor, drukarka lub skaner) do urządzenia zabezpieczającego przed przepięciami, takiego jak listwa zasilająca z zabezpieczeniem przeciwprzepięciowym lub z zasilaczem awaryjnym (UPS). Nie wszystkie listwy zapewniają ochronę przeciwprzepięciową; listwy zasilające muszą być stosownie oznakowane jako posiadające taką możliwość. Należy użyć listwy zasilającej, której producent oferuje zasady wymiany uszkodzonych elementów, aby można było wymienić sprzęt w przypadku awarii zabezpieczenia przeciwprzepięciowego.



PRZESTROGA: Z tym urządzeniem należy używać certyfikowanego przewodu zasilającego. Należy uwzględnić odpowiednie krajowe przepisy dotyczące instalacji i/lub wyposażenia. Należy użyć certyfikowanego przewodu zasilającego, który nie jest lepszy niż zwykły przewód elastyczny z polichlorku winylu zgodnie z normą IEC 60227 (oznaczenie H05VV-F 3G 0,75 mm² lub H05VH2-F2 3G 0,75 mm²). Alternatywnym elastycznym przewodem jest guma syntetyczna.

Środki ostrożności

- Należy używać wyłącznie źródła zasilania i połączenia zgodnego z tym monitorem, zgodnie z informacjami na tabliczce/na tylnej płycie znamionowej monitora.
- W przypadku produktów podłączonych do gniazdka elektrycznego należy się upewnić, że całkowita wartość natężenia prądu znamionowego nie przekracza wartości znamionowej prądu w gniazdku elektrycznym, a całkowita wartość natężenia prądu w urządzeniach podłączonych do przewodu zasilającego nie przekracza wartości znamionowej przewodu zasilającego. Na tabliczce zasilania każdego urządzenia podany jest jego prąd znamionowy (Amps lub A).
- Monitor ustawić w pobliżu łatwo dostępnych gniazd zasilania. Monitor odłączać od sieci zasilania, chwytając mocno wtyczkę i wyciągając ją z gniazda. Nigdy nie odłączać monitora, ciągnąc za przewód.
- Nie wolno dopuszczać, aby jakiegokolwiek przedmioty spoczywały na przewodzie zasilającym. Nie wolno chodzić po przewodzie.
- Korzystając z montażu VESA, gniazdo zasilania musi być skierowane ku dołowi. Nie ustawiać go żadnej innej pozycji.

Wytyczne dotyczące konserwacji

Aby zwiększyć wydajność i wydłużyć okres eksploatacji monitora:

- Nie należy otwierać obudowy monitora ani podejmować prób samodzielnego serwisowania tego produktu. Jeśli monitor nie działa prawidłowo lub został upuszczony lub uszkodzony, skontaktuj się z autoryzowanym dystrybutorem, sprzedawcą lub dostawcą usług firmy Lenovo.
- Regulować tylko te elementy sterujące, które zostały opisane w instrukcji obsługi.
- Gdy monitor nie jest używany, należy go wyłączać. Czas eksploatacji monitora można znacznie wydłużyć, korzystając z programu wygaszacza ekranu i wyłączając monitor, gdy nie jest on używany.
- Monitor należy przechowywać w dobrze wentylowanym pomieszczeniu, z dala od nadmiernego światła, ciepła lub wilgoci.
- Sloty i otwory w obudowie służą do wentylacji. Otwory te nie mogą być zablokowane ani zakryte. Nie wolno wkładać żadnych przedmiotów do slotów lub innych otworów w obudowie.
- Przed czyszczeniem odłącz monitor od gniazdka elektrycznego. Nie należy używać środków czyszczących w płynie ani środków czyszczących w aerozolu.
- Nie należy upuszczać monitora ani stawiać go na niestabilnej powierzchni.
- Podczas wyjmowania podstawy monitora należy położyć monitor na miękkiej powierzchni, aby zapobiec jego zarysowaniu, odłamaniu czy uszkodzeniu.

Czyszczenie monitora

Monitor to wysokiej jakości urządzenie optyczne, które wymaga szczególnej ostrożności podczas czyszczenia. Aby wyczyścić monitor, wykonaj następujące czynności:

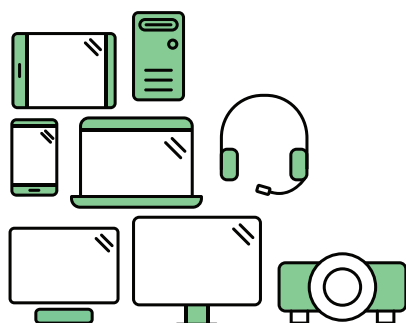
1. Wyłącz komputer i monitor.
2. Przed czyszczeniem odłącz monitor od gniazdka elektrycznego.



PRZESTROGA: Do czyszczenia ekranu monitora lub obudowy nie wolno używać benzenu, rozcieńczalników, amoniaku ani żadnych substancji lotnych.

Te substancje chemiczne mogą uszkodzić monitor. Nie należy używać środków czyszczących w płynie ani środków czyszczących w aerozolu. Do czyszczenia ekranu LCD nie wolno używać wody.

3. Wycieraj ekran suchą, miękką i czystą szmatką. Jeśli ekran wymaga dodatkowego czyszczenia, użyj antystatycznego środka do czyszczenia ekranu.
4. Odkurz obudowę monitora. Do czyszczenia obudowy używaj wilgotnej szmatki. Jeśli szafka wymaga dodatkowego czyszczenia, należy użyć czystej szmatki zwilżonej alkoholem izopropylowym.
5. Podłącz monitor do sieci.
6. Włącz monitor i komputer.



Say hello to a more sustainable product

IT products are associated with a wide range of sustainability risks throughout their life cycle. Human rights violations are common in the factories. Harmful substances are used both in products and their manufacture. Products can often have a short lifespan because of poor ergonomics, low quality and when they are not able to be repaired or upgraded.

This product is a better choice. It meets all the criteria in TCO Certified, the world's most comprehensive sustainability certification for IT products. Thank you for making a responsible product choice, that help drive progress towards a more sustainable future!

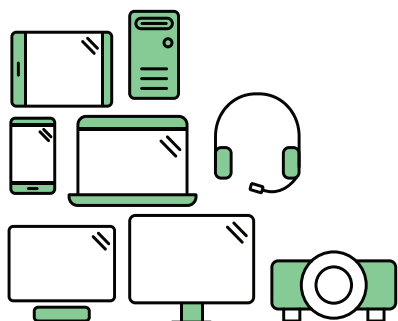
Criteria in TCO Certified have a life-cycle perspective and balance environmental and social responsibility. Conformity is verified by independent and approved verifiers that specialize in IT products, social responsibility or other sustainability issues. Verification is done both before and after the certificate is issued, covering the entire validity period. The process also includes ensuring that corrective actions are implemented in all cases of factory non-conformities. And last but not least, to make sure that the certification and independent verification is accurate, both TCO Certified and the verifiers are reviewed regularly.

Want to know more?

Read information about TCO Certified, full criteria documents, news and updates at [tcocertified.com](https://www.tcocertified.com). On the website you'll also find our Product Finder, which presents a complete, searchable listing of certified products.



Toward sustainable IT products



Say hello to a more sustainable product

IT products are associated with a wide range of sustainability risks throughout their life cycle. Human rights violations occur in the supply chain. Harmful substances are used both in products and their manufacture. Products can often have a short lifespan because of poor ergonomics, low quality and when they are not able to be repaired or upgraded.

This product is a better choice. It meets all the criteria in TCO Certified, the world's most comprehensive sustainability certification for IT products. Additionally, it fulfills the requirements of TCO Certified Edge, the supplemental certification that recognizes leading-edge products that exceed typical performance in a particular sustainability attribute. At our Product Finder (tcocertified.com/product-finder) you can find out which TCO Certified Edge criterion or criteria this product meets.

Criteria in TCO Certified have a life-cycle perspective and balance environmental and social responsibility. Compliance is verified by independent verification organizations that specialize in IT products, social responsibility or other sustainability issues. Verification is done both before and after the certificate is issued, covering the entire validity period. The process also includes ensuring that corrective actions are implemented in all cases of factory non-conformities.

Thank you for making a responsible product choice, that help drive progress towards a more sustainable future!

Want to know more?

Read information about TCO Certified, full criteria documents, news and updates at tcocertified.com. On the website you'll also find our Product Finder, which presents a complete, searchable listing of certified products.

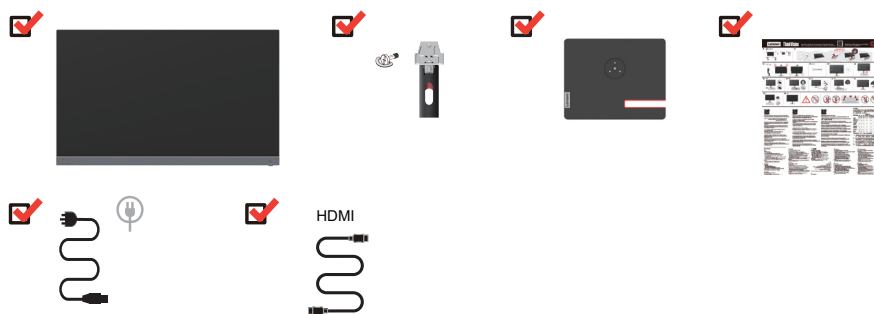
Rozdział 1. Rozpoczęcie pracy

Niniejszy Podręcznik użytkownika zawiera szczegółowe instrukcje obsługi przeznaczone dla użytkownika. Krótki przegląd instrukcji zamieszczono na plakacie konfiguracyjnym.

Zawartość opakowania

Opakowanie produktu powinno zawierać następujące elementy:

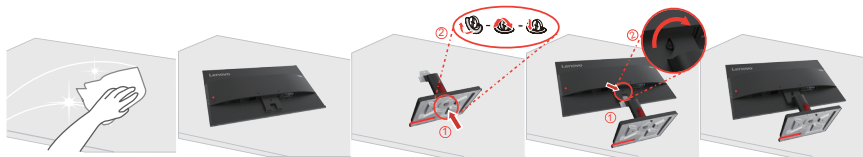
- Ulotka informacyjna
- Płaski monitor szerokoekranowy
- Kabel zasilający
- Kabel HDMI
- Podstawa
- Ramię



Zalecenia dotyczące użytkowania

Aby skonfigurować monitor, należy sprawdzić przedstawione poniżej ilustracje.

Uwaga: Nie wolno dotykać ekranu monitora. Ekran wykonany jest ze szkła i może ulec uszkodzeniu ze względu na nadmierną eksploatację lub zbyt silne naciskanie na ekran.



1. Wyjmij górną poduszkę i pozostałe akcesoria.
2. Zamocuj stojak i podstawę do monitora.
3. Ostrożnie postaw monitor, trzymając go obiema rękami.

Uwaga: Aby zainstalować uchwyt VESA, zobacz “Montaż na ścianie (opcjonalnie)” na str. 2-10.

Przeгляд produktu

Ten rozdział zawiera informacje o regulowaniu pozycji monitora, dostosowywaniu ustawień użytkownika oraz korzystaniu z gniazda linki blokującej.

Rodzaje dostosowań

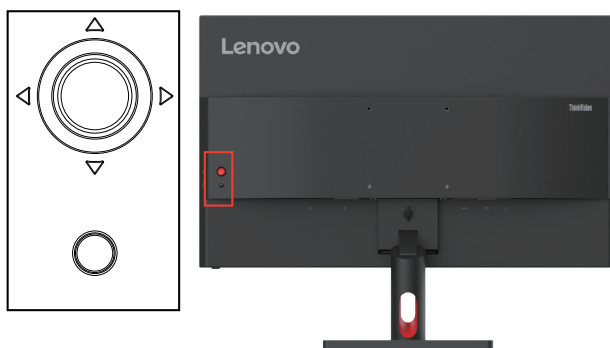
Nachylenie

Przykładowy zakres nachylenia przedstawiono na poniższej ilustracji.



Elementy sterujące monitorem

Na klawiaturze z tyłu obudowy znajdują się elementy sterujące, które umożliwiają dostęp do różnych funkcji.



Informacje na temat korzystania z tych elementów sterujących zamieszczono w podrozdziale “Regulacja obrazu na monitorze” na str. 2-3.

Gniazdo zabezpieczające kable

Monitor jest wyposażony w gniazdo linki blokującej znajdujące się z tyłu monitora.



Przygotowanie monitora do pracy

W tej części znajdują się informacje dotyczące konfiguracji ustawień monitora.

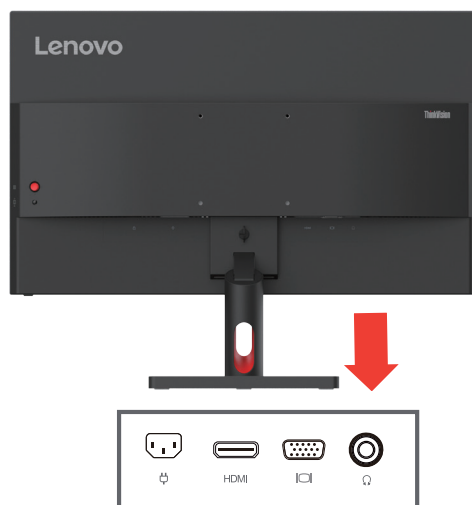
Podłączanie i włączanie monitora

Uwaga: Przed przeprowadzeniem tej operacji należy przeczytać rozdział dotyczący bezpieczeństwa na str. iv.

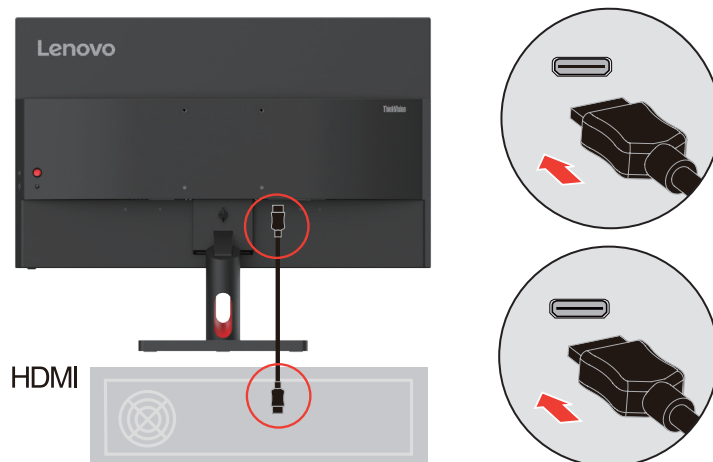
1. Wyłącz komputer i wszystkie podłączone do niego urządzenia, a następnie odłącz kabel zasilający od komputera.



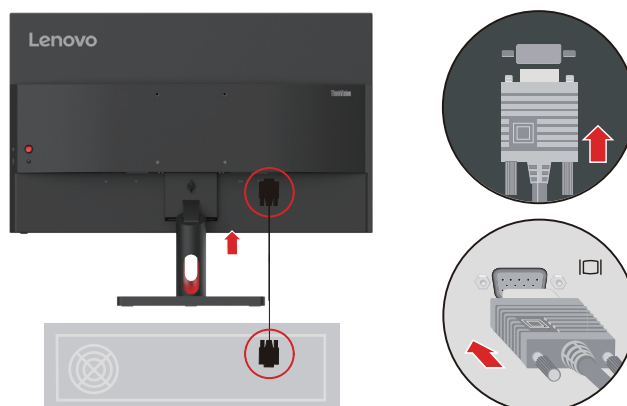
2. Podłącz kable zgodnie z poniższymi symbolami.



3. Do łączenia komputerów z portem HDMI.
Firma Lenovo zaleca, aby klienci, którzy chcą używać na monitorze wejścia HDMI, zakupili „Kabel Lenovo HDMI na HDMI OB47070” www.lenovo.com/support/monitor_accessories.
HDMI

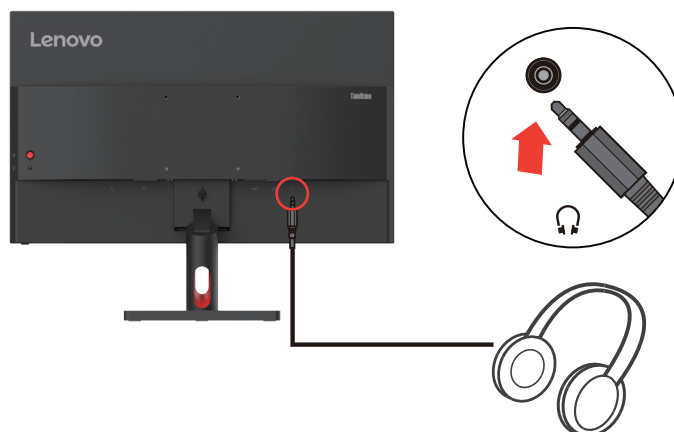


-
4. Do łączenia komputerów za pomocą kabla sygnału analogowego.



5. Podłącz kabel audio głośnika do gniazda audio monitora, by przesyłać źródło dźwięku z HDMI.

Uwaga: Dźwięk jest wysyłany w trybach HDMI.



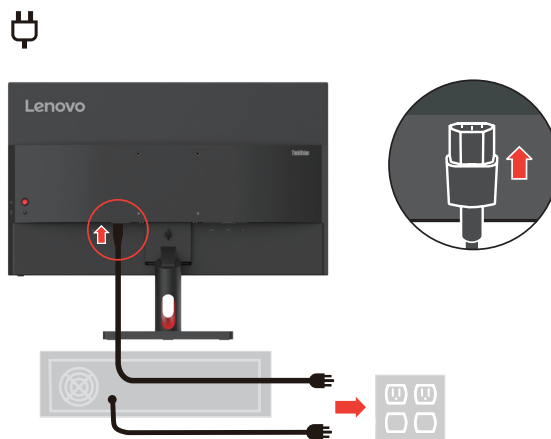
Ostrzeżenie: Zbyt wysokie ciśnienie akustyczne ze słuchawek może spowodować utratę słuchu. Ustawienie korektora na maksimum zwiększa napięcie wyjściowe słuchawek, więc także poziom ciśnienia akustycznego.

-
6. Włóż złącze kabla zasilającego do monitora, a następnie podłącz wtyczki przewodu zasilającego monitora i przewodu zasilającego komputera do uziemionych gniazdek elektrycznych.

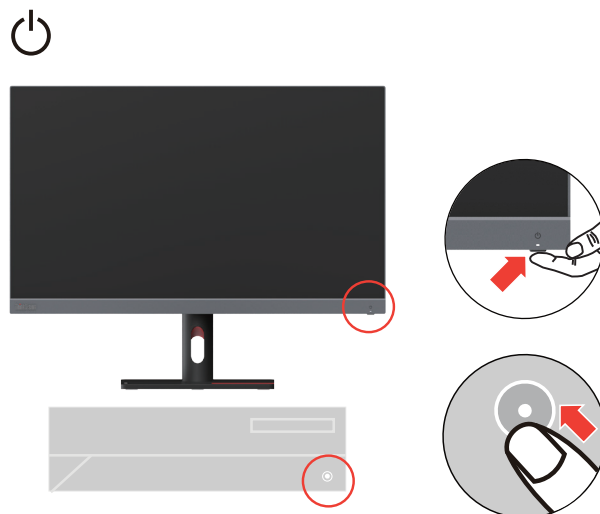
Uwaga: W przypadku tego sprzętu używany jest atestowany kabel zasilający.

Należy wziąć pod uwagę obowiązujące w danym kraju wymogi dotyczące instalacji elektrycznych lub regulacje dotyczące sprzętu. Należy stosować certyfikowany kabel zasilający, który nie jest cieńszy niż zwykły elastyczny kabel PCW zgodny z normą IEC 60227 (oznaczenie H05VV-F 3G 0,75 mm² lub H05VVH2-F2 3G 0,75 mm²).

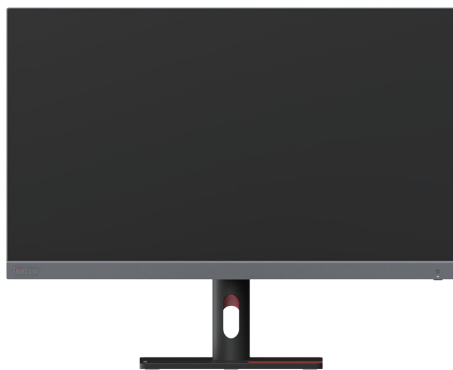
Alternatywnie należy użyć elastycznego kabla z gumy syntetycznej zgodnego z normą IEC 60245 (oznaczenie H05RR-F 3G 0,75mm²).



7. Włącz monitor i komputer.



-
8. Podczas instalacji sterownika monitora pobierz sterownik odpowiadający modelowi posiadanego monitora z witryny internetowej firmy Lenovo:
https://pcsupport.lenovo.com/solutions/s22i_30. Instalację sterownika opisano w rozdziale “Ręczne instalowanie sterownika monitora” na str. 3-5.



Rejestracja opcji użytkownika

Dziękujemy za zakup tego produktu Lenovo™. Prosimy o poświęcenie kilku chwil na zarejestrowanie produktu i podanie informacji, które pomogą firmie Lenovo lepiej obsługiwać klientów. Państwa opinie mają duże znaczenie przy rozwijaniu produktów i usług ważnych dla użytkowników oraz ulepszaniu metod komunikacji z klientem.

Zarejestruj swoją opcję w następującej witrynie internetowej:

<http://www.lenovo.com/register>

O ile użytkownik nie zaznaczy w kwestionariuszu zamieszczonym w powyższej witrynie internetowej, że nie życzy sobie otrzymywania dalszych informacji, firma Lenovo będzie wysyłać informacje i aktualizacje związane z posiadanym przez użytkownika produktem.

Rozdział 2. Dostosowanie i obsługa monitora

Niniejszy rozdział zawiera informacje dotyczące dopasowywania ustawień monitora i jego obsługi.

Komfort i dostępność

Ergonomia ma kluczowe znaczenie dla optymalnego wykorzystania komputera osobistego oraz uniknięcia niewygody. Organizacja miejsca pracy i ustawienie urządzeń powinno odpowiadać indywidualnym potrzebom i charakterowi wykonywanej pracy. Ponadto należy nabrać zdrowych nawyków, aby z komputerem pracowało się jak najlepiej i jak najwygodniej. Więcej szczegółowych informacji na dowolny z tych tematów można znaleźć w witrynie internetowej dotyczącej zdrowia przy komputerze pod adresem: <http://www.lenovo.com/healthycomputing/>.

Aranżacja miejsca pracy

Należy korzystać z biurka o odpowiedniej wysokości, na którym jest dostatecznie dużo miejsca na komfortową pracę.

Organizacja miejsca pracy powinna odpowiadać sposobowi korzystania z materiałów i urządzeń. Miejsce pracy należy utrzymywać w czystości i porządku, tak aby najczęściej używane materiały, np. telefon lub mysz do komputera, znajdowały się w bezpośrednim zasięgu ręki. Rozmieszczenie i konfiguracja urządzeń mają istotny wpływ na postawę przybieraną podczas pracy. W poniższych punktach opisujemy, jak zoptymalizować konfigurację urządzeń w celu osiągnięcia i utrzymania dobrej postawy przy pracy.

Umieszczanie i oglądanie monitora

Ustaw monitor komputera i tak dopasuj jego pozycję, aby korzystanie z niego było jak najbardziej komfortowe; uwzględnij przy tym następujące zalecenia:

Odległość monitora od oczu. Zalecana odległość oglądania, tzn. odległość pomiędzy okiem a ekranem monitora, wynosi 1,5 x przekątnej ekranu. W celu spełnienia niniejszego wymogu odległości w przypadku pracy w biurze, gdzie nie ma wiele wolnej przestrzeni, zaleca się odsunięcie biurka od ściany lub przepierzenia, aby zrobić miejsce na monitor, skorzystanie z płaskiego lub kompaktowego wyświetlacza, umieszczenie monitora w rogu biurka lub umieszczenie klawiatury na regulowanej szufladzie w celu stworzenia głębszej powierzchni roboczej.

1,5 raza średnicy ekranu



- **Wysokość ustawienia monitora.** Monitor należy ustawić na takiej wysokości, by głowa i kark były w wygodnej, neutralnej (pionowej lub wyprostowanej) pozycji. Jeśli w monitorze nie ma możliwości regulowania wysokości, można pod podstawę monitora włożyć książki lub inne solidne przedmioty, aby osiągnąć pożądaną wysokość. Ogólna zasada mówi, że monitor powinien stać tak, aby góra ekranu znajdowała się na równi z linią wzroku wygodnie siedzącej przed nim osoby lub nieco poniżej tej linii. Wysokość monitora należy jednak tak dostosować, aby uzyskać optymalną odległość oczu od środka monitora i aby patrzenie na monitor przy rozluźnionych mięśniach gałek ocznych było jak najwygodniejsze.

-
- **Nachylenie:** Nachylenie monitora należy dostosować do wyglądu zawartości ekranu; powinno ono pozwalać na utrzymywanie wygodnej pozycji głowy i karku.
 - **Ustawienie urządzenia.** Monitor powinien być tak ustawiony, aby na ekranie nie pojawiały się odbłaski i odbicia światła z górnych lamp lub pobliskich okien.

Poniżej przedstawiamy jeszcze inne wskazówki dotyczące komfortowego korzystania z monitora:

- Należy używać oświetlenia odpowiedniego do rodzaju wykonywanej pracy.
- Należy dostosować sposób wyświetlania obrazu na ekranie do indywidualnych preferencji, korzystając z elementów dostosowania jasności, kontrastu i obrazu, jeżeli monitor jest w nie wyposażony.
- Monitor powinien być czysty, aby można było skoncentrować się na treści na ekranie.

Długotrwałe wpatrywanie się w jeden punkt może być męczące dla oczu. Należy pamiętać o tym, aby co pewien czas spojrzeć poza ekran monitora lub skupić wzrok na odległym obiekcie, co pozwala odprężyć mięśnie gałki ocznej. W przypadku jakichkolwiek pytań dotyczących zmęczenia oczu lub dyskomfortu związanego z patrzeniem należy zwrócić się do okulisty.

Krótkie wskazówki dotyczące nawyków zdrowej pracy

Poniżej opisano niektóre czynniki, które mogą mieć wpływ na komfort i wydajność pracy podczas korzystania z komputera.

- **Dobra postawa zależy od ustawienia urządzeń:** Układ miejsca pracy i ustawienie urządzeń komputerowych mają duży wpływ na postawę przyjmowaną podczas korzystania z komputera. Należy pamiętać, aby zoptymalizować pozycję i orientację urządzenia zgodnie ze wskazówkami zawartymi w podrozdziale “Aranżacja miejsca pracy” na str. 2-1 aby zachować komfortową postawę, umożliwiającą efektywną pracę. Należy także pamiętać o korzystaniu z możliwości regulowania komponentów systemu komputerowego i mebli biurowych, zależnie od indywidualnych preferencji oraz zmian tych preferencji wraz z upływem czasu.
- **Niewielkie zmiany postawy mogą wyeliminować dyskomfort.** Im dłużej się siedzi i pracuje przed komputerem, tym ważniejsze jest zwracanie uwagi na swoją postawę przy pracy. Należy unikać przebywania w jednej pozycji przez dłuższy czas. Wprowadzanie co pewien czas niewielkich zmian postawy może powstrzymać powstawanie uczucia dyskomfortu. Należy dostosowywać meble biurowe lub urządzenia do zmian postawy, korzystając z mechanizmów regulacji.
- **Podczas pracy przy komputerze zdrowo jest robić krótkie, okresowe przerwy.** Ze względu na zasadniczo statyczny charakter pracy przy komputerze bardzo ważne jest robienie krótkich przerw. Co pewien czas należy wstać ze swojego miejsca, rozciągnąć się, pójść napić się wody lub w innym celu przerwać na chwilę korzystanie z komputera. Krótka przerwa w pracy umożliwi zmianę postawy ciała, co pozwoli dłużej wygodnie i wydajnie pracować.

Informacje o ułatwieniach

Lenovo przykładą dużą wagę do zapewnienia dostępu do informacji i technologii osobom niepełnosprawnym. Dzięki technologiom wspomagającym użytkownicy mogą korzystać z informacji w sposób najbardziej stosowny do ich niepełnosprawności. Niektóre z tych technologii są fabrycznie wbudowane w system operacyjny; inne można kupić od sprzedawców lub uzyskać do nich dostęp za pośrednictwem strony internetowej: https://lenovo.ssbartgroup.com/lenovo/request_vpat.php


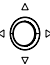







Regulacja obrazu na monitorze

W tej części znajduje się opis funkcji sterujących regulacją obrazu monitora.

Korzystanie z elementów sterujących dostępu bezpośredniego

Przyciski dostępu bezpośredniego mogą być używane wówczas, gdy nie jest wyświetlone menu ekranowe (On-Screen Display, OSD).

Tabela 2-1. Elementy sterowania bezpośredniego






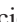






	Ikona	Nazwa przycisku	Opis
 		Przycisk Enter	<ul style="list-style-type: none">• Naciśnij, by otworzyć menu główne, jeśli na ekranie nie wyświetla się menu OSD.• Naciśnij, aby przejść do następnego poziomu w menu głównym lub podmenu bądź powrócić do poprzedniego.• Naciśnij i przytrzymaj przez 10 sekund, by zablokować/ odblokować całe menu.
		Przycisk w prawo	<ul style="list-style-type: none">• Naciśnij, aby przejść do następnego poziomu w menu głównym lub podmenu.• Naciśnij, by zmniejszyć bieżącą wartość na pasku regulacji.• Klawisz skrót można ustawić w szybkich ustawieniach.
		Przycisk w lewo	<ul style="list-style-type: none">• Naciśnij, by wyjść z bieżącego menu OSD lub powrócić do poprzedniego poziomu.• Naciśnij, by zwiększyć bieżącą wartość na pasku regulacji.
		Przycisk w dół	<ul style="list-style-type: none">• Naciśnij, by przejść do następnego elementu menu.• Naciśnij, by zmniejszyć bieżącą wartość na pasku regulacji.• Klawisz skrót można ustawić w szybkich ustawieniach.
		Przycisk w górę	<ul style="list-style-type: none">• Naciśnij, by przejść do ostatniego elementu menu.• Naciśnij, by zwiększyć bieżącą wartość na pasku regulacji.• Klawisz skrót można ustawić w szybkich ustawieniach.
		Źródło wejściowe	Jest to przycisk skrót służyący do zmiany sygnału wejściowego, gdy na ekranie nie jest wyświetlane menu OSD.
		DDC-CI	Naciśnij i przytrzymaj przez 10 sekund, aby włączyć/ wyłączyć funkcję „DDC/CI”.
		Włącznik	Włączanie/wyłączanie monitora. Biała wskazuje włączone zasilanie. Pomarańczowa wskazuje stan gotowości / tryb oszczędzania energii.

Korzystanie z elementów sterujących w menu ekranowym (OSD)

Aby wykonać regulację ustawień, należy przejść do menu ekranowego (OSD), które zawiera elementy sterujące użytkownika.



Aby skorzystać z elementów sterujących:

1. Naciśnij przycisk , aby otworzyć główne menu ekranowe (OSD).
2. Używaj przycisku  lub , aby przechodzić pomiędzy ikonami. Wybierz ikonę i naciśnij przycisk , aby uzyskać dostęp do wybranej funkcji. W przypadku istnienia podmenu możesz przechodzić pomiędzy opcjami, korzystając z przycisków  lub , a następnie naciśnij przycisk , aby wybrać daną funkcję. Używaj przycisku  lub , aby przeprowadzać regulacje, a następnie naciśnij przycisk , aby je zapisać.
3. Naciśnij przycisk , aby opuścić podmenu i wyjść z menu ekranowego (OSD).
4. Domyślne włączenie funkcji DDC/CI. Użyj przycisku menu ekranowego (OSD) Exit (Wyjście). Naciśnij przycisk  i przytrzymaj go przez 10 sekund, aby wyłączyć/włączyć funkcję DDC/CI. Na ekranie wyświetli się komunikat „DDC/CI disable” (Funkcja DDC/CI wyłączona).
5. Opcja ENERGY STAR powoduje przywrócenie ustawień domyślnych monitora, tak aby spełniał on wymagania programu Energy Star.







Energy Star to program oszczędzania energii dla elektroniki użytkowej prowadzony przez rząd Stanów Zjednoczonych. Został uruchomiony w 1992 roku przez EPA i DOE w celu zmniejszenia zużycia energii i emisji gazów cieplarnianych. Logo Energy Star jest symbolem oszczędzania energii i ochrony środowiska. Program ma na celu poprawę sprawności energetycznej produktów używanych przez klientów i produkowanych przez producentów, a także rozwój całego rynku w tym kierunku.

Przepisy dotyczące programu Energy Star służą poprawie sprawności energetycznej i zmniejszeniu zanieczyszczenia powietrza przez użytkowanie bardziej energooszczędnych sprzętów w domach, biurach i fabrykach. Jednym ze sposobów osiągnięcia tego celu jest wdrożenie zasad ograniczenia zużycia energii, gdy produkty nie są używane. Domyślne ustawienia monitorów są zgodne z założeniami programu Energy Star. Wszelkie zmiany wprowadzone przez użytkownika powodujące włączenie dodatkowych funkcji mogą spowodować zwiększenie zużycia energii i przekroczenie limitów normy Energy Star. Jeżeli użytkownik zmieni opcje powiązane ze sprawnością energetyczną, takie jak jasność, tryb kolorów itd., należy wybrać Przywróć

ustawienia fabryczne lub Energy Star. Zostaną przywrócone ustawienia oszczędzania energii zgodne z wymogami normy Energy Star.
Więcej informacji można znaleźć na stronie www.energystar.gov/products. Wszystkie produkty zgodne z programem Energy Star będą publikowane na listach dostępnych dla organizacji rządowych, instytucji publicznych i klientów.

Tabela 2-2. Funkcje menu ekranowego (OSD)

Ikona w głównym menu ekranowym (OSD)	Podmenu	Opis	Elementy sterujące i zmiana ustawień
 Monitor control (Sterowanie monitorem)	Brightness (Jasność)	Służy do ogólnej regulacji jasności ekranu.	Wszystkie porty wejścia
	Contrast (Kontrast)	Regulacja zróżnicowania pomiędzy jasnymi i ciemnymi obszarami.	
	Volume (Głośność)	Regulacja głośności wyjścia słuchawkowego	Tylko dla portów HDMI
	Dynamic Contrast (Dynamiczny kontrast)	<ul style="list-style-type: none"> • Włączony • Wyłączona 	Wszystkie porty wejścia
	Over Drive (Przyspieszenie)	<ul style="list-style-type: none"> • Wyłączona • Normalna • Ekstremalna 	
	Color Mode (Tryb koloru)	<ul style="list-style-type: none"> • sRGB • Neutralny • Ciepły • Chłodny • Niestandardowy • R: zwiększenie lub zmniejszenie nasycenia koloru czerwonego na obrazie. • G: zwiększenie lub zmniejszenie nasycenia koloru zielonego na obrazie. • B: zwiększenie lub zmniejszenie nasycenia koloru niebieskiego na obrazie. 	
 Quick settings (Szybkie ustawienia)	Przycisk w prawo	<ul style="list-style-type: none"> • Jasność • Kontrast • Tryb kolorów • Automatic (Automatycznie) • Language (Język) 	Wszystkie porty wejścia
	Przycisk w górę		
	Przycisk w dół		
 Port settings (Ustawienia portów)	Input Signal (Sygnał wejściowy)	<ul style="list-style-type: none"> • Auto • VGA • HDMI 	Wszystkie porty wejścia
	Video range (Zakres wideo)	<ul style="list-style-type: none"> • Auto • Pełen zakres 0–255 • Ograniczony zakres 16–235 • Uwaga: odnosi się do zakresu RGB wejścia HDMI. 	Tylko dla portów HDMI

Ikona w głównym menu ekranowym (OSD)	Podmenu	Opis	Elementy sterujące i zmiana ustawień
 Advanced settings (Ustawienia zaawansowane)	Image Position (Położenie obrazu)	<ul style="list-style-type: none"> • Pozycja w poziomie • Pozycja w pionie 	Tylko dla portów VGA
	Image Setup (Ustawienie obrazu)	<ul style="list-style-type: none"> • Automatic (Automatycznie) • Manual (Ręcznie) 	
	Button repeat rate (Szybkość powtarzania przycisku)	<ul style="list-style-type: none"> • Domyślne • Wolne • Wyłączona 	Wszystkie porty wejścia
	Aspect ratio (Współczynnik ekranu)	<ul style="list-style-type: none"> • Pełny ekran • Oryginalny współczynnik obrazu 	
	LED Indicator (Wskaźnik LED)	<ul style="list-style-type: none"> • Włączony • Wyłączona Uwaga: Gdy wskaźnik LED jest włączony, dioda LED jest zapalona. Gdy wskaźnik LED jest wyłączony, dioda LED jest zgaszona.	
	Power button lock (Blokada włącznika)	<ul style="list-style-type: none"> • Włączony • Wyłączona 	
Menu Settings (Ustawienia menu)	Information (Informacje)	Wyświetla informacje o rozdzielczości, szybkości odświeżania oraz szczegółowe dane o produkcji. Uwaga: Ten ekran wyświetla wyłącznie informacje i nie umożliwia zmiany ustawień.	Wszystkie porty wejścia
	Language (Język)	Wybór języka menu OSD. Uwaga: Wybrany język będzie zastosowany wyłącznie do komunikatów menu ekranowego (OSD). Nie wpływa on na oprogramowanie uruchomione na komputerze.	
	OSD timeout (Zakończenie czasu wyświetlania OSD)	Włącza automatyczne wyłączanie OSD po upływie określonego czasu.	
	OSD position (pozycja OSD)	Regulacja lokalizacji menu.	
	Transparency (Przezroczystość)	Regulacja przezroczystości menu.	
	Factory reset (Reset do ustawień fabrycznych)	<ul style="list-style-type: none"> • Resetuj • Brak 	
	<p>*Użycie trybu ekstremalnego (czas reakcji) może spowodować pogorszenie jakości wyświetlania podczas wyświetlania szybko poruszających się obrazów wideo. Użytkownicy powinni upewnić się, że tryb ekstremalny (czas reakcji), jest kompatybilny z aplikacjami, z którymi chcieliby go używać.</p>		

Wybór obsługiwanego trybu wyświetlania

Tryb wyświetlania używany w monitorze ustawia się na komputerze. Szczegółowych instrukcji dotyczących zmiany trybów wyświetlania należy zatem szukać w dokumentacji komputera.

Przy zmianie trybu wyświetlania zmianie może ulec wielkość, położenie i kształt obrazu. Jest to normalny objaw. W celu ponownego dopasowania obrazu należy użyć procedury automatycznej konfiguracji obrazu oraz elementów sterujących. W odróżnieniu od monitorów kineskopowych, w których w celu zniwelowania migotania należy ustawić jak najwyższą częstotliwość odświeżania, technologia ciekłokrystaliczna, czyli płaskiego monitora, ze swojej natury nie powoduje migotania obrazu.

Uwaga: Jeśli w systemie był poprzednio wykorzystywany monitor CRT i system jest aktualnie skonfigurowany na tryb wyświetlania będący poza zakresem dla tego monitora, może być konieczne tymczasowe ponowne podłączenie monitora CRT i zmiana konfiguracji systemu; preferowane ustawienia to 1920 x 1080 przy częstotliwości odświeżania 75 Hz, czyli standardowe ustawienia trybu wyświetlania.

Podane poniżej tryby wyświetlania zostały fabrycznie zoptymalizowane.

Tabela 2-3 Fabrycznie ustawione tryby wyświetlania

Rozdzielczość	Częstotliwość odświeżania
720x400	70 Hz
640x480	60 Hz, 72 Hz, 75 Hz
720x480	60 Hz
720x576	50 Hz
800x600	56 Hz, 60 Hz, 72 Hz, 75 Hz
832x624	75 Hz
1024x768	60 Hz, 70 Hz, 75 Hz
1280x720	50 Hz, 60 Hz
1280x1024	60 Hz, 70 Hz, 75 Hz
1440x900	60 Hz
1600x900	60 Hz, 75 Hz
1680x1050	60 Hz
1152x864	75 Hz
1366x768	60 Hz
1920x1080	50 Hz, 60 Hz, 75 Hz
480p	60 Hz
576p	50 Hz
720p	50 Hz, 60 Hz
1080p	50 Hz, 60 Hz

Zarządzanie zasilaniem

Funkcja zarządzania zasilaniem zacznie działać, gdy komputer rozpozna, że przez ustalony czas użytkownik nie używał myszy ani klawiatury. Poszczególne stany zarządzania zasilaniem opisano w poniższej tabeli.

Dla zachowania optymalnej wydajności wskazane jest wyłączenie monitora po zakończeniu pracy danego dnia lub gdy użytkownik nie zamierza go używać przez dłuższy czas w ciągu dnia.

Tabela 2-4. Wskaźnik zasilania

Stan	Wskaźnik zasilania	Ekran	Sposób przywrócenia aktywności	Zgodność z normami
Włączony	Biały	Normalna		
Tryb gotowości/ zawieszenia	Pomarańczowy	Wygaszony	Naciśnij dowolny klawisz lub porusz myszą. Czas oczekiwania na ponowne wyświetlenie obrazu może być trochę dłuższy. Uwaga: Tryb gotowości jest włączany również wtedy, gdy monitor nie odbiera żadnego sygnału obrazu.	ENERGY STAR
Wyłączona	Wyłączona	Wygaszony	Naciśnij włącznik, by włączyć Czas oczekiwania na ponowne wyświetlenie obrazu może być trochę dłuższy.	ENERGY STAR

Tryby zarządzania mocą

Tryby VESA	Synchronizacja pozioma	Synchronizacja pionowa	Wideo	Wskaźnik zasilania	Zużycie energii
Normalna praca	Aktywny	Aktywny	Aktywny	Biały	21 W (maksymalne)* 15,1 W (typowe)
Tryb aktywnego wyłączenia	Nieaktywny	Nieaktywny	Wyłączona	Pomarańczowy	Mniej niż 0,5 W
Wyłączony	–	–	–	Wyłączona	Mniej niż 0,3 W

Energy Star	Zużycie energii
P_{ON}	12,5 W
E_{TEC}	42,6 kWh

** Maksymalne zużycie energii przy maksymalnej luminancji.

Dokument ma jedynie charakter informacyjny i oparty jest na danych dotyczących działania w warunkach laboratoryjnych. Wydajność produktu użytkownika może się różnić, w zależności od zamówionego oprogramowania, składników sprzętu i urządzeń peryferyjnych, co nie powoduje konieczności uaktualnienia niniejszych informacji. Z tego względu użytkownik nie powinien polegać na tych informacjach w przypadku podejmowania decyzji dotyczących dopuszczalnych obciążeń elektrycznych i innych. Producent nie gwarantuje dokładności ani kompletności tych informacji w sposób bezpośredni bądź dorozumiany.

Konserwacja monitora

Przed wykonaniem jakichkolwiek czynności konserwacyjnych należy zawsze wyłączyć zasilanie monitora.

Nie wolno:

- Wylewać na monitor wody ani żadnego innego płynu.
- Korzystać z rozpuszczalników lub materiałów ściernych.
- Używać łatwopalnych środków czyszczących do czyszczenia monitora i innych urządzeń elektrycznych.
- Dotykać ekranu monitora ostrymi lub szorstkimi przedmiotami. Kontakt z takimi przedmiotami może spowodować trwałe uszkodzenie ekranu.
- Korzystać z jakichkolwiek środków czyszczących zawierających roztwór antystatyczny lub dowolne podobne dodatki. Mogą one uszkodzić powłokę ekranu.

Należy:

- Delikatnie wycierać obudowę i ekran miękką wilgotną ściereczką.
 - Usuwać tłuszcz lub odciski palców za pomocą wilgotnej ściereczki i niewielkiej ilości łagodnego detergentu.
-

Odlączenie podstawy monitora i stojaka

Krok 1: Umieść monitor na miękkiej i płaskiej powierzchni.

Krok 2: Wyjmij podstawę i podpórkę z monitora.



Montaż na ścianie (opcjonalnie)

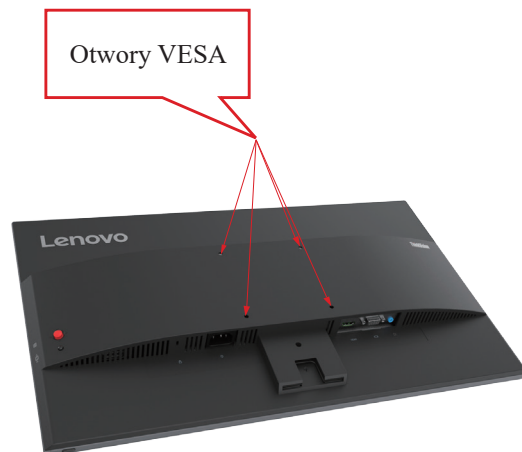
Należy dokładnie zapoznać się z instrukcją dołączoną do zestawu montażowego. Aby zmienić sposób montażu monitora LCD (z biurkowego na mocowany na ścianie), należy wykonać następujące czynności:

Krok 1: Sprawdź, czy przycisk zasilania jest wyłączony, a następnie odłącz kabel zasilający.

Krok 2: Połóż wyświetlacz LCD ekranem w dół na ręczniku lub na kocu.

Krok 3: Zdejmij podstawę z monitora, tak jak opisano to w podrozdziale „Odlączenie podstawy monitora i stojaka”.

Krok 4: Przymocuj wspornik montażowy z zestawu do montażu na ścianie zgodnego z VESA (rozstaw 100 mm x 100 mm), typ śruby montażowej VESA M4 x 12 mm.



Krok 5: Zamocuj monitor LCD na ścianie, zgodnie z instrukcjami z zestawu do montażu na ścianie.

Można używać wyłącznie ze wspornikiem do montażu na ścianie z certyfikatem UL dla wagi/obciążenia: 8 kg

Rozdział 3. Informacje referencyjne

W tej sekcji można znaleźć specyfikacje monitora, instrukcje ręcznej instalacji sterownika monitora oraz informacje na temat rozwiązywania problemów.

Specyfikacje monitora

Tabela 3-1. Specyfikacje monitora dla modelu rodzaju S22i-30/63FC-KARB-WW

Wymiary	Głębokość	182,9 mm (7,20 cala)
	Wysokość	403,2 mm (15,87 cala)
	Szerokość	488,0 mm (19,21 cala)
Ramię	Nachylenie	Zakres: -5°~22°
Uchwyt VESA	Obsługiwany	100 mm x 100 mm (3,94 cala x 3,94 cala)
Obraz	Rozmiar obrazu widzialnego	54,6 cm (21,5 cala)
	Maksymalna wysokość	267,8 mm (10,54 cala)
	Maksymalna szerokość	476,06 mm (18,74 cala)
	Wielkość piksela	0,248 × 0,248 mm (0,01 cala)
Źródło zasilania	Napięcie zasilania	100 - 240 V AC
	Maksymalne natężenie	1,02A
Zużycie energii Uwaga: Dane na temat zużycia energii dotyczą łącznie monitora i zasilacza. Uwaga: Typowe zużycie mocy jest testowane z domyślnie ustawionym menu OSD.	Normalna praca	21 W (maks.) 15,1 W (typowo)
	Tryb gotowości/zawieszenia	<0,5 W
	Wyłączona	<0,3 W
HDMI	Interfejs	HDMI
	Sygnal wejściowy	TMDS (Panel Link™)
	Rozdzielczość w poziomie	1920 pikseli (maks.)
	Rozdzielczość w pionie	1080 linii (maks.)
	Częstotliwość zegara	174,5 MHz
VGA	Interfejs	VGA
	Sygnal wejściowy	Analogowy, Direct Drive, 75 omów, 0,7 V
	Rozdzielczość w poziomie	1920 pikseli (maks.)
	Rozdzielczość w pionie	1080 linii (maks.)
	Częstotliwość zegara	148,5 MHz

Komunikacja	VESA DDC	CI
Obsługiwane tryby wyświetlania	Częstotliwość w poziomie	30 kHz – 81 kHz (VGA) 30 kHz – 81 kHz (HDMI)
	Częstotliwość w pionie	Od 48 Hz do 75 Hz (VGA) Od 48 Hz do 75 Hz (HDMI)
	Natywna rozdzielczość	1920 x 1080 przy 60 Hz
Temperatura	Robocza	0°do 40°C (32°F do 104°F)
	Podczas przechowywania	-20°do 60°C (-4°F do 140°F)
	Podczas transportu	-20°do 60°C (-4°F do 140°F)
Wilgotność	Robocza	Od 10% do 80% bez kondensacji
	Podczas przechowywania	Od 5% do 95% bez kondensacji
	Podczas transportu	Od 5% do 95% bez kondensacji

Rozwiązywanie problemów

Niektóre problemy związane z przygotowaniem monitora do pracy lub używaniem go można rozwiązać samodzielnie. Przed skontaktowaniem się ze sprzedawcą lub firmą Lenovo warto spróbować rozwiązać problem samodzielnie, wykonując czynności odpowiednie do danej sytuacji.

Tabela 3-2. Rozwiązywanie problemów

Problem	Prawdopodobna przyczyna	Zalecane czynności	Więcej informacji
Na ekranie wyświetla się napis „Out of Range” (Poza zasięgiem), a wskaźnik zasilania miga na biało.	Tryb wyświetlania ustawiony w systemie nie jest obsługiwany przez monitor.	<ul style="list-style-type: none"> • Jeśli wymieniasz stary monitor, podłącz go ponownie i dopasuj tryb wyświetlania do zakresu obsługiwanego przez nowy monitor. • W przypadku korzystania z systemu Windows zrestartuj go w trybie awaryjnym, a następnie wybierz tryb wyświetlania obsługiwany na danym komputerze. • Jeśli te metody nie przyniosą rezultatu, należy skontaktować się z Centrum pomocy technicznej. 	“Wybór obsługiwanego trybu wyświetlania”na str. 2-8
Jakość obrazu jest nie do przyjęcia.	Kabel sygnału wideo nie jest dobrze podłączony do monitora lub komputera.	Upewnij się, że kabel sygnału jest dobrze przymocowany do komputera i monitora.	“Podłączanie i włączanie monitora”na str. 1-4
	Ustawienia kolorów mogą być niepoprawne.	Wybierz inne ustawienie kolorów z menu ekranowego (OSD).	“Regulacja obrazu na monitorze”na str. 2-3
	Nie zastosowano funkcji automatycznej konfiguracji obrazu.	Wykonaj procedurę automatycznej konfiguracji obrazu.	“Regulacja obrazu na monitorze”na str. 2-3
Wskaźnik zasilania nie świeci się i na ekranie nie ma obrazu.	<ul style="list-style-type: none"> • Włącznik zasilania monitora nie jest włączony. • Kabel zasilający jest poluzowany lub rozłączony. • Brak zasilania w gnieździe zasilającym. 	<ul style="list-style-type: none"> • Upewnij się, że kabel zasilający jest prawidłowo podłączony. • Upewnij się, że w gnieździe zasilającym jest zasilanie. • Włącz zasilanie monitora. • Użyj innego kabla zasilającego. • Użyj innego gniazda zasilającego. 	“Podłączanie i włączanie monitora”na str. 1-4
Ekran jest pusty, a wskaźnik zasilania świeci się na pomarańczowo.	Monitor jest w trybie gotowości/zawieszenia.	<ul style="list-style-type: none"> • Naciśnij dowolny klawisz lub porusz myszą, aby na monitorze ponownie pojawił się obraz. • Sprawdź ustawienia opcji zarządzania zasilaniem na komputerze. 	“Zarządzanie zasilaniem”na str. 2-9

Problem	Prawdopodobna przyczyna	Zalecane czynności	Więcej informacji
Wskaźnik zasilania świeci się na pomarańczowo, ale na monitorze nie ma obrazu.	Kabel sygnału wideo nie jest prawidłowo podłączony do komputera lub monitora.	Upewnij się, że kabel sygnału wideo jest prawidłowo podłączony do komputera.	“Podłączanie i włączanie monitora”na str. 1-4
	Jasność i kontrast monitora są ustawione na najniższy poziom.	Dopasuj ustawienia jasności i kontrastu w menu ekranowym (OSD).	“Regulacja obrazu na monitorze”na str. 2-3
Niektóre piksele są wyświetlane w złym kolorze.	Jest to cecha charakterystyczna dla technologii ciekłokrystalicznej i nie stanowi wady monitora.	Jeśli brakuje więcej niż pięciu pikseli, należy się skontaktować z Centrum pomocy technicznej.	“Dodatek A. Obsługa i pomoc techniczna”nastr.A-1
<ul style="list-style-type: none"> Linie w tekście są nieostre lub obraz jest rozmazany Na obrazie pojawiają się pionowe lub poziome pasy. 	<ul style="list-style-type: none"> Konfiguracja obrazu nie została zoptymalizowana. Nie zoptymalizowano ustawienia Właściwości ekranu w systemie. 	Dopasuj ustawienia rozdzielczości w systemie do natywnej rozdzielczości tego monitora: 1920 x 1080 przy 75 Hz.	“Regulacja obrazu na monitorze”na str. 2-3
		Wykonaj procedurę automatycznej konfiguracji obrazu. Jeśli automatyczna konfiguracja obrazu okaże się bezskuteczna, przeprowadź ręczną konfigurację obrazu.	“Wybór obsługiwane trybu wyświetlania”na str. 2-8
		Korzystając z natywnej rozdzielczości można dodatkowo poprawić jakość obrazu, dopasowując ustawienie DPI (Dots Per Inch) w systemie.	Patrz zaawansowane opcje właściwości wyświetlania w systemie.

Ręczna instalacja sterownika monitora

Poniżej opisane są czynności dotyczą ręcznej instalacji sterownika monitora w Microsoft Windows 10, Microsoft Windows 11.

1. Wyłącz komputer i wszystkie podłączone do niego urządzenia.
2. Upewnij się, że monitor jest podłączony prawidłowo.
3. Włącz monitor, a następnie urządzenie systemowe. Zaczekaj, aż komputer uruchomi system operacyjny Windows.
4. Na stronie internetowej Lenovo, pod adresem https://pcsupport.lenovo.com/solutions/s22i_30, znajdź odpowiedni sterownik monitora i pobierz go do komputera PC, do którego jest podłączony ten monitor (takiego jak desktop).
5. Kliknij prawym przyciskiem przycisk **Start** Windows na pulpicie, a następnie kliknij **Device Manager (Menedżer urządzeń)** i dwukrotnie kliknij **Monitor**.
6. Dwukrotnie kliknij **Generic Monitor (Monitor ogólny)**.
7. Kliknij zakładkę **Driver (Sterownik)**.
8. Kliknij **Update Driver (Aktualizuj sterownik)**, a następnie kliknij **Browse Computer to find the driver (Przeglądaj komputer w celu znalezienia programu dla sterownika)**.
9. Kliknij **Let me pick from a list of available drivers on my computer (Pozwól mi wybrać z listy dostępnych sterowników urządzeń w moim komputerze)**.
10. Kliknij przycisk **Have Disk... (Z dysku...)**. Kliknij przycisk **Browse (Przeglądaj)**, przejdź i wskaż następującą ścieżkę: **X:\Monitor Drivers\Windows** (gdzie X wskazuje „folder w którym znajduje się pobrany sterownik” (taki jak pulpit)).
11. Wybierz plik **s22i-30.inf**, kliknij przycisk **Open (Otwórz)**. Kliknij przycisk **OK**.
12. W nowym oknie, wybierz **S22i-30** i kliknij **Next (Dalej)**.
13. Po zakończeniu instalacji, usuń wszystkie pobrane pliki i zamknij wszystkie okna.
14. Uruchom ponownie system. System automatycznie wybierze częstotliwość odświeżania i odpowiednie profile dopasowania kolorów.

Informacje o serwisie

Zakres odpowiedzialności klienta

Gwarancja nie obejmuje produktu, który został uszkodzony na skutek wypadku, niewłaściwego użytkowania, nadmiernej eksploatacji, niewłaściwej instalacji, użytkowania niezgodnie z instrukcjami i specyfikacjami produktu, klęski żywiołowej lub wywołanej przez człowieka, bądź zmian, napraw lub modyfikacji dokonywanych bez zezwolenia.

Oto przykłady niewłaściwego użytkowania lub nadmiernej eksploatacji, których nie obejmuje gwarancja:

- Obrazy wypalone na ekranie monitora kineskopowego. Wypaleniu obrazu można zapobiec, korzystając z wygaszacza ekranu lub funkcji zarządzania zasilaniem.
- Fizyczne uszkodzenie obudowy, obejmującej podstawy i kabli.
- Rysy lub dziury w ekranie monitora.

Części serwisowe

Następujące części są używane w punktach serwisowych Lenovo lub przez autoryzowanych dealerów Lenovo w ramach gwarancji udzielonej klientowi. Części te są przeznaczone jedynie do świadczenia usług serwisowych. Poniższa tabela zawiera informacje odpowiednie dla modelu 63FC-KARB-WW.

Tabela 3-3. Lista części do naprawy (G24215FS0)

NUMER CZĘŚCI FRU (FIELD REPLACEABLE UNIT – JEDNOSTKA WYMIENIANA U KLIENTA)	Opis	Typ-model urządzenia (MTM)	Kolor
5D11N84478	21,5”monitor S22i-30 FRU (HDMI)	63FC	Kruczoczarny
5C11N84479	kabel HDMI1,4, 1,8 m FRU	63FC	Kruczoczarny
5SE1N84480	S22i-30 - stojak i podstawa FRU	63FC	Kruczoczarny

Dodatek A. Obsługa i pomoc techniczna

Następujące informacje opisują pomoc techniczną dostępną dla produktu w okresie gwarancyjnym lub w czasie użyteczności produktu. Pełne objaśnienie warunków gwarancji Lenovo zawiera dokument Lenovo Statement of Limited Warranty.

Rejestracja opcji użytkownika

Rejestracja umożliwia uzyskiwanie aktualizacji usług i pomocy dla produktu oraz bezpłatnych lub zniżkowych akcesoriów i elementów komputera. Przejdź do: <http://www.lenovo.com/support>

Pomoc techniczna online

Pomoc techniczna online jest dostępna podczas czasu działania produktu za pośrednictwem witryny pomocy technicznej firmy Lenovo: <http://www.lenovo.com/support>

W okresie gwarancyjnym dostępna jest także pomoc dotycząca wymiany produktu lub wymiany uszkodzonych komponentów. Dodatkowo w przypadku instalacji opcji użytkownika w komputerze Lenovo może przysługiwać usługa u użytkownika. Przedstawiciel pomocy technicznej może pomóc w wybraniu najlepszej opcji.

Telefoniczna pomoc techniczna

Pomoc techniczna dotycząca instalacji i konfiguracji poprzez Centrum pomocy klienta będzie dostępna przez 90 dni po wycofaniu opcji z rynku. Po tym czasie udzielanie pomocy technicznej zostanie zakończone lub będzie dostępne płatnie, zależnie od decyzji firmy Lenovo. Za określoną opłatą dostępna jest także dodatkowa pomoc.

Przed skontaktowaniem się z przedstawicielem pomocy technicznej Lenovo należy sprawdzić następujące dostępne informacje: nazwa i numer opcji, dowód zakupu, producent komputera, model, numer seryjny i podręcznik, dokładny opis wszelkich komunikatów błędów, opis problemu i informacje dotyczące konfiguracji sprzętu i oprogramowania dla systemu.

Przedstawiciel pomocy technicznej może chcieć omówić problem telefonicznie, dlatego użytkownik powinien dysponować telefonem przy komputerze.

Numery telefoniczne mogą zostać zmienione bez powiadomienia. Najbardziej aktualna lista pomocy technicznej Lenovo jest zawsze dostępna pod adresem: <http://consumersupport.lenovo.com>

Kraj lub region	Numer telefoniczny
Argentyna	0800-666-0011 (hiszpański, angielski)
Australia	1-800-041-267 (angielski)
Austria	0810-100-654 (telefon miejscowy) (niemiecki)
Belgia	Usługa gwarancyjna i pomoc techniczna: 02-339-36-11 (holenderski, francuski)
Boliwia	0800-10-0189 (hiszpański)

Kraj lub region	Numer telefoniczny
Brazylia	Połączenia z regionu Sao Paulo: 11-3889-8986 Połączenia spoza regionu Sao Paulo: 0800-701-4815 (portugalski)
Brunei	800-1111 (angielski)
Kanada	1-800-565-3344 (angielski, francuski)
Chile	800-361-213 (hiszpański)
Chiny	Linia pomocy technicznej: 400-100-6000 (mandaryński)
Chiny (Hong Kong S.A.R.)	(852) 3516-8977 (kantoński, angielski, mandaryński)
Chiny (Macau S.A.R.)	0800-807/(852) 3071-3559 (kantoński, angielski, mandaryński)
Kolumbia	1-800-912-3021 (hiszpański)
Kostaryka	0-800-011-1029(hiszpański)
Chorwacja	385-1-3033-120(chorwacki)
Cypr	800-92537(grecki)
Czechy	800-353-637(czeski)
Dania	Usługa gwarancyjna i pomoc techniczna: 7010-5150 (duński)
Republika Dominikany	1-866-434-2080(hiszpański)
Ekwador	1-800-426911 (OPCION 4) (hiszpański)
Egipt	Podstawowy: 0800-0000-850 Dodatkowy: 0800-0000-744 (arabski, angielski)
Salwador	800-6264 (hiszpański)
Estonia	372-66-0-800 (estoński, rosyjski, angielski)
Finlandia	Usługa gwarancyjna i pomoc techniczna: +358-800-1-4260(fiński)
Francja	Usługa gwarancyjna i pomoc techniczna (sprzęt): 0810-631-213(francuski)
Niemcy	Usługa gwarancyjna i pomoc techniczna: 0800-500-4618 (bezpłatny) (niemiecki)
Grecja	Partner biznesowy firmy Lenovo(grecki)
Gwatemala	Wybierz 999-9190, czekaj na telefonistkę i poproś w połączenie z numerem 877-404-9661 (hiszpański)
Honduras	Dial 800-0123(hiszpański)
Węgry	+36-13-825-716 (angielski, węgierski)
Indie	Podstawowy: 1800-419-4666 (Tata) Dodatkowy: 1800-3000-8465 (Reliance) E-mail: commercialts@lenovo.com (angielski i hinduski)

Kraj lub region	Numer telefoniczny
Indonezja	1-803-442-425 62 213-002-1090 (opłaty standardowe) (angielski, indonezyjski)
Irlandia	Usługa gwarancyjna i pomoc techniczna: 01-881-1444 (angielski)
Izrael	Centrum serwisowe Givat Shmuel: +972-3-531-3900 (hebrajski, angielski)
Włochy	Usługa gwarancyjna i pomoc techniczna: +39-800-820094 (włoski)
Japonia	0120-000-817 (japoński, angielski)
Kazachstan	77-273-231-427(opłaty standardowe) (rosyjski, angielski)
Korea	080-513-0880 (połączenie na koszt rozmówcy) 02-3483-2829 (połączenie płatne) (koreański)
Łotwa	371-6707-360(łotewski, rosyjski, angielski)
Litwa	370 5278 6602(włoski, rosyjski, angielski)
Luksemburg	ThinkServer oraz ThinkStation: 352-360-385-343 ThinkCentre oraz ThinkPad: 352-360-385-222 (francuski)
Malezja	1-800-88-0013 03-7724-8023 (opłaty standardowe) (angielski)
Malta	356-21-445-566(angielski, włoski, maltyjski)
Meksyk	001-866-434-2080(hiszpański)
Holandia	020-513-3939 (holenderski)
Nowa Zelandia	0508-770-506 (angielski)
Nikaragua	001-800-220-2282 (hiszpański)
Norwegia	8152-1550(norweski)
Panama	Centrum obsługi klienta Lenovo: 001-866-434(bezpłatny)(hiszpański)
Peru	0-800-50-866 (OPCION 2) (hiszpański)
Filipiny	1-800-8908-6454 (abonenci GLOBE) 1-800-1441-0719 (abonenci PLDT) (tagalski, angielski)
Polska	Laptopy i tablety z logo marki Think: 48-22-273-9777 ThinkStation oraz ThinkServer: 48-22-878-6999 (polski, angielski)
Portugalia	808-225-115 (opłaty standardowe) (portugalski)
Rumunia	4-021-224-4015(rumuński)
Rosja	+7-499-705-6204 +7-495-240-8558 (opłaty standardowe) (rosyjski)
Singapur	1-800-415-5529 6818-5315 (opłaty standardowe) (angielski, mandaryński, malajski)
Słowacja	ThinkStation oraz ThinkServer: 421-2-4954-5555

Kraj lub region	Numer telefoniczny
Słowenia	386-1-2005-60 (słoweński)
Hiszpania	34-917-147-833(hiszpański)
Sri Lanka	+9477-7357-123 (systemy Sumathi Information)(angielski)
Szwecja	Usługa gwarancyjna i pomoc techniczna: 077-117-1040 (szwedzki)
Szwajcaria	Usługa gwarancyjna i pomoc techniczna: 0800-55-54-54 (niemiecki, francuski, włoski)
Tajwan	0800-000-702 (madaryński)
Tajlandia	001-800-4415-734 (+662) 787-3067 (opłaty standardowe)(tajski, angielski)
Turcja	444-04-26 (turecki)
Wielka Brytania	Standardowa obsługa gwarancyjna: 03705-500-900 (miejscowa stawka) Standardowa obsługa gwarancyjna: 08705-500-900(angielski)
Stany Zjednoczone	1-800-426-7378 (angielski)
Urugwaj	000-411-005-6649 (hiszpański)
Wenezuela	0-800-100-2011 (hiszpański)
Wietnam	120-11072 (bezpłatny) 84-8-4458-1042 (opłaty standardowe) (wietnamski, angielski)

Uwagi załącznika B

Firma Lenovo może nie oferować we wszystkich krajach produktów, usług lub funkcji omówionych w tym dokumencie. Aby uzyskać informacje dotyczące produktów i usług aktualnie dostępnych w danym regionie, należy skontaktować się z lokalnym przedstawicielem firmy Lenovo. Wszelkie odniesienia do produktu programu lub usługi Lenovo nie oznaczają ani nie sugerują, że trzeba korzystać wyłącznie z produktu, programu lub usługi Lenovo. Można korzystać z dowolnych funkcjonalnie równoważnych produktów, programów lub usług, które nie naruszają jakichkolwiek dóbr intelektualnych. Jednakże na użytkownika spoczywa odpowiedzialność za ocenę i sprawdzenie działania każdego innego produktu, programu lub usługi.

Firma Lenovo może posiadać patenty lub zgłoszenia patentowe na towary i usługi, o których mowa w niniejszej publikacji. Posiadanie tego dokumentu nie oznacza przyznania jakichkolwiek licencji na te patenty. Pisemne zapytania dotyczące licencji można przysyłać na adres:

*Lenovo (United States), Inc.
1009 Think Place - Building One
Morrisville, NC 27560
USA*

Do wiadomości: Dyrektor ds. Licencji Lenovo

FIRMA LENOVO DOSTARCZA TĘ PUBLIKACJĘ W TAKIM STANIE, W JAKIM SIĘ ZNAJDUJE („AS IS”) BEZ UDZIELANIA JAKICHKOLWIEK GWARANCJI, WYRAŻNYCH LUB DOMNIEMANYCH, A W SZCZEGÓLNOŚCI DOMNIEMANYCH GWARANCJI PRZYDATNOŚCI HANDLOWEJ, PRZYDATNOŚCI DO OKREŚLONEGO CELU ORAZ GWARANCJI, ŻE PUBLIKACJA TA NIE NARUSZA PRAW STRON TRZECICH.

W niektórych jurysdykcjach nie jest dozwolone wyłączenie wyraźnych lub dorozumianych gwarancji w niektórych transakcjach, dlatego też to stwierdzenie może nie mieć zastosowania w przypadku użytkownika.

Ta informacja może zawierać techniczne niedokładności lub błędy typograficzne. Zamieszczone informacje są okresowo aktualizowane; zmiany te zostaną uwzględnione w kolejnych wydaniach tej publikacji. Lenovo zastrzega sobie prawo do wprowadzania ulepszeń i/lub zmian w produktach i/lub programach opisanych w tej publikacji w dowolnym czasie, bez wcześniejszego powiadomienia.

Produkty opisane w niniejszym dokumencie nie są przeznaczone do używania w aplikacjach wykorzystywanych przy przeszczepach ani w innych aplikacjach podtrzymywania życia, kiedy wadliwe działanie może spowodować uszczerbek na zdrowiu lub śmierć. Informacje zawarte w niniejszym dokumencie pozostają bez wpływu na specyfikacje produktów oraz gwarancje Lenovo. Żadne z postanowień niniejszego dokumentu nie ma charakteru wyraźnej lub domniemanej licencji czy zabezpieczenia bądź ochrony przed roszczeniami w ramach praw własności intelektualnej Lenovo lub stron trzecich. Wszelkie zawarte tu informacje zostały uzyskane w konkretnym środowisku i mają charakter ilustracyjny. Dlatego też rezultaty uzyskiwane w innych środowiskach działania mogą być różne.

Lenovo może wykorzystywać lub przekazywać wszelkie dostarczone informacje w dowolny sposób, jaki zostanie uznany za odpowiedni, bez żadnych zobowiązań w stosunku do użytkownika.

Wszelkie odniesienia w tej publikacji do witryn internetowych innych niż Lenovo są dostarczane wyłącznie dla wygody i w żadnym razie nie stanowią zachęty do ich odwiedzania. Materiały w tych witrynach internetowych nie są częścią materiałów dla

tego produktu Lenovo i odpowiedzialność za korzystanie z materiałów w tych witrynach internetowych spoczywa po stronie użytkownika.

Wszelkie znajdujące się tu dane dotyczące wydajności zostały określone w kontrolowanym środowisku. Dlatego też rezultaty uzyskane w innych środowiskach działania mogą być różne. Niektóre pomiary zostały wykonane na poziomie rozwoju systemów i nie gwarantuje się, że pomiary te będą takie same w ogólnie dostępnych systemach. Co więcej, niektóre pomiary zostały oszacowane poprzez ekstrapolację. Rzeczywiste wyniki mogą być inne. Użytkownicy tego dokumentu powinni sprawdzić stosowne dane dla określonego środowiska.

Informacje dotyczące recyklingu

Firma Lenovo zachęca właścicieli sprzętu informatycznego (IT) do odpowiedzialnego recyklingu nieprzydatnych już urządzeń. Firma Lenovo oferuje różnorodne programy i usługi wspomagające właścicieli w recyklingu ich produktów IT. Informacje dotyczące recyklingu produktów Lenovo można uzyskać pod adresem:

<http://www.lenovo.com/recycling>

環境配慮に関して

本機器またはモニターの回収リサイクルについて

企業のお客様が、本機器が使用済みとなり廃棄される場合は、資源有効利用促進法の規定により、産業廃棄物として、地域を管轄する県知事あるいは、政令市長の許可を持った産業廃棄物処理業者に適正処理を委託する必要があります。また、弊社では資源有効利用促進法に基づき使用済みパソコンの回収および再利用・再資源化を行う「PC回収リサイクル・サービス」を提供しています。詳細は、https://www.lenovo.com/jp/ja/services_warranty/recycle/pcrecycle/をご参照ください。

また、同法により、家庭で使用済みとなったパソコンのメーカー等による回収再資源化が2003年10月1日よりスタートしました。詳細は、https://www.lenovo.com/jp/ja/services_warranty/recycle/pcrecycle/をご参照ください。

重金属を含む内部部品の廃棄処理について

本機器のプリント基板等には微量の重金属（鉛など）が使用されています。使用後は適切な処理を行うため、上記「本機器またはモニターの回収リサイクルについて」に従って廃棄してください。

Zbiórka i recykling zużytych komputerów lub monitorów Lenovo

Pracownicy firm, którzy chcą zutylizować komputery lub monitory Lenovo, będące własnością ich firm, muszą to zrobić zgodnie z Ustawą o promowaniu skutecznej utylizacji zasobów. Komputery i monitory są zaliczane do odpadów przemysłowych i powinny być prawidłowo usuwane przez służby usuwania odpadów przemysłowych, posiadające certyfikat lokalnych władz. Zgodnie z Ustawą o promowaniu skutecznej utylizacji zasobów firma Lenovo Japan poprzez sieć punktów zbiórki komputerów PC i usługi recyklingowe zapewnia możliwość zbierania, ponownego wykorzystania i recyklingu zużytych komputerów i monitorów. Szczegóły można znaleźć na stronie Lenovo pod adresem: https://www.lenovo.com/jp/ja/services_warranty/recycle/pcrecycle/. Zgodnie z Ustawą o promowaniu skutecznej utylizacji zasobów zbiórka i recykling zużytych komputerów domowych i monitorów przez producenta rozpoczęła się 1 października 2003 roku. Ta usługa jest świadczona bezpłatnie użytkownikom komputerów domowych sprzedanych po 1 października 2003 roku. Szczegóły można znaleźć na stronie Lenovo pod adresem:

https://www.lenovo.com/jp/ja/services_warranty/recycle/personal/.

Utylizacja komponentów komputerów Lenovo

Niektóre komputery Lenovo sprzedane w Japonii mogą zawierać metale ciężkie lub inne substancje szkodliwe dla środowiska naturalnego. Aby prawidłowo zutylizować zużyte komponenty, takie jak drukowane obwody elektroniczne czy napędy, należy zastosować się do opisanych powyżej metod zbiórki i recyklingu zużytych komputerów lub monitorów.

Znaki towarowe

Następujące wyrażenia to znaki towarowe Lenovo w Stanach Zjednoczonych i/lub w innych krajach:

Lenovo
Logo Lenovo
ThinkCentre
ThinkPad
ThinkVision

Microsoft, Windows i Windows NT to znaki towarowe grupy firm Microsoft.

Inne nazwy firm, produktów lub usług mogą być znakami towarowymi lub znakami usług innych firm.

Kable zasilające i zasilacze

Używaj wyłącznie kabli zasilających i zasilaczy dostarczonych przez producenta produktu. Nie używaj zasilacza AC z innych urządzeń.