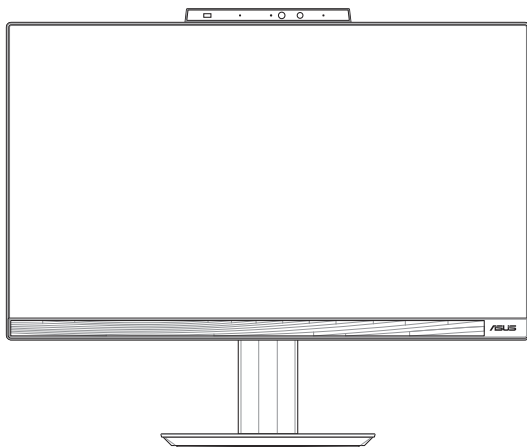


ASUS All-in-One PC

Instrukcja użytkownika



Seria E5402WVAR/E5702WVAR
Seria A5402WVAR/A5702WVAR

HDMI™
HIGH-DEFINITION MULTIMEDIA INTERFACE

INFORMACJE O PRAWACH AUTORSKICH

Żadnej z części tego podręcznika, włącznie z opisami produktów i oprogramowania, nie można powielać, transmitować, przetwarzać, przechowywać w systemie odzyskiwania danych ani tłumaczyć na żadne języki, w jakiegokolwiek formie lub w jakikolwiek sposób, bez wyraźnego pisemnego pozwolenia ASUSTeK COMPUTER INC. („ASUS”).

FIRMA ASUS UDOSTĘPNIŁA TEN PODRĘCZNIK W STANIE „TAKIM, W JAKIM JEST”, BEZ UDZIELANIA JAKIKOLWIEK GWARANCJI, ZARÓWNO WYRAŹNYCH, JAK I DOROZUMIANYCH, W TYM M.IN. DOROZUMIANYCH GWARANCJI LUB WARUNKÓW PRZYDATNOŚCI HANDLOWEJ LUB PRZYDATNOŚCI DO OKREŚLONEGO CELU. W ŻADNYM PRZYPADKU FIRMA ASUS, JEJ CZŁONKOWIE ZARZĄDU, DYREKTORZY, PRACOWNICY LUB AGENCI NIE BĘDĄ ODPOWIADAĆ ZA JAKIEKOLWIEK SZKODY POŚREDNIE, SZCZEGÓLNE, PRZYPADKOWE LUB WYNIKOWE (WŁĄCZNIE Z UTRATĄ ZYSKÓW, TRANSAKCIJ BIZNESOWYCH, UTRATĄ MOŻLIWOŚCI UŻYTKOWANIA LUB UTRATĄ DANYCH, PRZERWAMI W PROWADZENIU DZIAŁALNOŚCI ITP.) NAWET JEŚLI FIRMA ASUS ZOSTAŁA POINFORMOWANA O MOŻLIWOŚCI WYSTĄPIENIA TAKICH SZKÓD WYNIKAJĄCYCH Z JAKIEKOLWIEK WADY LUB BŁĘDU W NINIEJSZYM PODRĘCZNIKU LUB PRODUKCIE.

Produkty i nazwy firm pojawiające się w tym podręczniku mogą, ale nie muszą być zastrzeżonymi znakami towarowymi lub prawami autorskimi ich odpowiednich właścicieli i używane są wyłącznie w celu identyfikacji lub wyjaśnienia z korzyścią dla ich właścicieli i bez naruszania ich praw.

SPECYFIKACJE I INFORMACJE ZAWARTE W TYM PODRĘCZNIKU SŁUŻĄ WYŁĄCZNIE CELOM INFORMACYJNYM I MOGĄ ZOSTAĆ ZMIENIONE W DOWOLNYM CZASIE, BEZ POWIADOMIENIA, DLATEGO TEŻ NIE NALEŻY ICH INTERPRETOWAĆ JAKO WIĄŻĄCYCH DLA FIRMY ASUS. ASUS NIE ODPOWIADA ZA JAKIEKOLWIEK BŁĘDY I NIEDOKŁADNOŚCI, KTÓRE MOGĄ WYSTĄPIĆ W TYM PODRĘCZNIKU, WŁĄCZNIE Z OPISANYMI W NIM PRODUKTAMI I OPROGRAMOWANIEM.

Copyright © 2024 ASUSTeK COMPUTER INC. Wszelkie prawa zastrzeżone.

OGRANICZENIE ODPOWIEDZIALNOŚCI

W przypadku wystąpienia określonych okoliczności, za które odpowiedzialność ponosi ASUS, a w wyniku których wystąpiły szkody, właściciel będzie uprawniony do uzyskania od firmy ASUS odszkodowania. W każdym takim przypadku, niezależnie od podstawy roszczenia od firmy ASUS, odpowiada ona jedynie za obrażenia ciała (w tym śmierć) oraz szkody na nieruchomościach i rzeczowym majątku osobistym; lub wszelkie inne rzeczywiste i bezpośrednie szkody wynikające z zaniechania lub niewykonania obowiązków prawnych wynikających z niniejszego oświadczenia gwarancyjnego, do wysokości podanej ceny umownej każdego produktu.

ASUS odpowiada lub udziela rekompensaty wyłącznie za stratę, szkody lub roszczenia w oparciu o umowę, odpowiedzialność za szkodę lub naruszenie praw wynikających z niniejszego oświadczenia gwarancyjnego.

To ograniczenie stosuje się także do dostawców i sprzedawców ASUS. Jest to maksymalny pułap zbiorowej odpowiedzialności firmy ASUS, jej dostawców i sprzedawców.

BEZ WZGLĘDU NA OKOLICZNOŚCI FIRMA ASUS NIE ODPOWIADA ZA: (1) ROSZCZENIA OSÓB TRZECICH WOBEC UŻYTKOWNIKA Z TYTUŁU SZKÓD; (2) UTRATĘ LUB USZKODZENIE ZAPISÓW LUB DANYCH UŻYTKOWNIKA; LUB (3) SZKODY SZCZEGÓLNE, PRZYPADKOWE LUB POŚREDNIE LUB ZA JAKIEKOLWIEK EKONOMICZNE SZKODY WΤÓRNE (W TYM UTRACONE ZYSKI LUB OSZCZĘDNOŚCI), NAWET JEŚLI FIRMA ASUS, JEJ DOSTAWCY LUB SPRZEDAWCA ZOSTALI POINFORMOWANI O MOŻLIWOŚCI ICH WYSTĄPIENIA.

SERWIS I POMOC TECHNICZNA

Odwiedź naszą wielojęzyczną witrynę internetową pod adresem <https://www.asus.com/pl/support>.

Spis treści

O tym podręczniku użytkownika.....	7
Konwencje stosowane w tym podręczniku	8
Typografia.....	8
Ikony.....	9
Informacje dotyczące bezpieczeństwa.....	10
Ustawienia systemu.....	10
Dbanie o system.....	11
Ostrzeżenie dotyczące ciśnienia dźwięku	12
Adapter.....	12
Ostrzeżenie dotyczące wentylatora na prąd stały	12
Zawartość opakowania	13

Rozdział 1: Konfiguracja sprzętu

ASUS All-in-One PC	15
Widok z przodu	15
Widok z lewej strony.....	18
Widok z prawej strony.....	21
Widok z tyłu	23

Rozdział 2: Używanie komputera All-in-One PC

Konfiguracja ASUS All-in-One PC.....	27
Instalacja podstawy	27
Podłączanie bezprzewodowej klawiatury i myszy	28
Podłączanie przewodowej klawiatury i myszy	30
Włączanie systemu.....	31
Włączanie szybkiego uruchamiania	33
Pozycjonowanie All-in-One PC	34
Instalacja podstawy z regulacją wysokości (w wybranych modelach)	35
Instalacja organizera kabli (w wybranych modelach)	36
Używanie ekranu dotykowego (w wybranych modelach)	37
Gesty dla panelu ekranu dotykowego.....	38
Korzystanie z gestów dla panelu dotykowego.....	38
Korzystanie z klawiatury	40
Klawisze funkcji.....	40

Rozdział 3: Praca z systemem Windows

Rozpoczęcie pracy.....	43
Menu Start.....	44
Uruchamianie menu Start	45
Otwieranie programów z menu Start	45
Aplikacje Windows.....	46
Uruchamianie aplikacji Windows z menu Start	46
MyASUS Splendid.....	47
Łączenie z sieciami bezprzewodowymi	49
Wi-Fi.....	49
Bluetooth.....	50
Łączenie z sieciami przewodowymi.....	51
Wyłączanie komputera All-in-One ASUS.....	52
Przełączanie komputera All-in-One ASUS w tryb wyłączenia/ tryb najniższego poboru energii.....	53
Włączanie trybu uśpienia w komputerze All-in-One ASUS	54

Rozdział 4: Odzyskiwanie systemu

Przejsięcie do konfiguracji systemu BIOS.....	55
Szybkie przejście do systemu BIOS	55
Odzyskiwanie systemu	56
Opcje wykonywania kopii zapasowej.....	57

Załączniki

Uwagi.....	59
Ostrzeżenie dotyczące ekspozycji RF.....	59
Powiadomienie o powłoce.....	60
Zapobieganie utracie słuchu.....	60
Deklaracja zgodności dotycząca przepisów w zakresie ochrony środowiska.....	62
Rozporządzenie UE REACH i Artykuł 33.....	63
UE RoHS.....	63
Usługi recyklingu/odbioru firmy ASUS.....	63
Produkt zakwalifikowany do programu ENERGY STAR®.....	64
Dyrektywa w sprawie ekoprojektu.....	65
Produkty zarejestrowane w programie EPEAT.....	65
Uproszczona deklaracja zgodności UE.....	66
Oświadczenie o zgodności z przepisami FederalCommunications Commission (FCC).....	67

O tym podręczniku użytkownika

Ten podręcznik użytkownika udostępnia informacje o funkcjach sprzętu i oprogramowania komputera All-in-One PC, zorganizowane w następujących rozdziałach:

Rozdział 1: Konfiguracja sprzętu

Ten rozdział zawiera szczegółowe informacje dotyczące komponentów sprzętowych komputera All-in-One PC.

Rozdział 2: Używanie komputera All-in-One PC

Ten rozdział zawiera informacje o używaniu komputera All-in-One PC.

Rozdział 3: Praca z systemem Windows

Ten rozdział zawiera informacje o używaniu Windows w komputerze All-in-One PC.

Rozdział 4: Odzyskiwanie systemu

Ten rozdział zawiera opcje przywracania dla komputera All-in-One PC.

Załączniki

W tej części znajdują się uwagi i oświadczenia dotyczące bezpieczeństwa dla komputera All-in-One PC.

Konwencje stosowane w tym podręczniku

Dla wyróżnienia kluczowych informacji w tej instrukcji użytkownika, komunikaty są przedstawiane następująco:

WAŻNE! Ten komunikat zawiera istotne informacje, do których należy się zastosować, aby ukończyć zadanie.

UWAGA: Ten komunikat zawiera dodatkowe informacje i wskazówki pomocne w ukończeniu zadań.

OSTRZEŻENIE! Ten komunikat zawiera ważne informacje, do których należy się zastosować, aby zachować bezpieczeństwo podczas wykonywania zadań i zapobiec uszkodzeniu danych i komponentów komputera All-in-One PC.

Typografia

Wytłuszczenie = Oznacza menu lub element, który należy wybrać.

Pochylenie = Wskazuje przyciski na klawiaturze, które należy nacisnąć.

Ikony

Ikony poniżej wskazują, które urządzenie można zastosować do wykonania serii zadań lub procedur w komputerze ASUS All-in-One PC.



= Użyj touchpad (w wybranych modelach).



= (opcjonalnie) Użyj myszy przewodowej/
beprzewodowej.



= (opcjonalnie) Użyj klawiatury przewodowej/
beprzewodowej.

Wszystkie ilustracje i zrzuty ekranowe obecne w tym podręczniku służą wyłącznie jako odniesienie. Rzeczywiste specyfikacje produktu i obrazy ekranowe zależą od regionu. W celu uzyskania najnowszych informacji należy odwiedzić stronę sieci web ASUS www.asus.com.

Informacje dotyczące bezpieczeństwa

Komputer ASUS All-in-One PC został wyprodukowany i przetestowany pod kątem zgodności z najnowszymi standardami dotyczącymi bezpieczeństwa urządzeń technologii informatycznych. Jednakże, aby zapewnić bezpieczeństwo należy przeczytać i zastosować się do następujących instrukcji bezpieczeństwa.

Ustawienia systemu

- Należy przeczytać i zastosować się do dokumentacji przed rozpoczęciem używania systemu.
- Nie należy używać tego produktu w pobliżu wody lub źródła ciepła, takiego jak grzejnik.
- Podczas przenoszenia zestawu należy zachować ostrożność, aby uniknąć obrażeń ciała.
- Ustaw system na stabilnej powierzchni.
- Szczeliny w obudowie służą do wentylacji. Szczelin tych nie należy blokować lub przykrywać. Upewnij się, że dookoła systemu jest wystarczająca ilość miejsca na wentylację. Nigdy nie należy wkładać do szczelin wentylacyjnych jakichkolwiek obiektów.
- Produkt można używać w miejscach, ze średnią temperaturą w granicach 0°C and 40°C.
- Jeśli używany będzie przedłużacz należy upewnić się, że łączny amperaż urządzeń podłączonych do przedłużacza nie przekracza jego amperażu nominalnego.

Dbanie o system

- Nie należy chodzić po przewodzie i pozwalać na umieszczanie na nim jakichkolwiek przedmiotów.
- Nie należy wylewać na system wody lub innych płynów.
- Po wyłączeniu systemu w jego obwodach nadal przepływa niewielka ilość prądu elektrycznego. Przed czyszczeniem systemu należy zawsze odłączyć od gniazd zasilających zasilanie, modem i kable sieciowe.
- Aby uzyskać najlepszą czułość na dotyk ekran dotykowy wymaga okresowego czyszczenia. Należy czyścić ekran z obcych obiektów lub nadmiernej ilości kurzu. W celu czyszczenia ekranu:
 - Wyłącz system i odłącz przewód zasilający od gniazda ściennego.
 - Spryskaj dostarczoną szmatkę do czyszczenia niewielką ilością środka do czyszczenia i delikatnie wytrzyj powierzchnię ekranu.
 - Nie należy spryskiwać bezpośrednio ekranu.
- Do czyszczenia ekranu nie należy używać środka o właściwościach ścierających lub chropowatej szmatki.
- Po wystąpieniu następujących problemów technicznych dotyczących produktu, odłącz przewód zasilający i skontaktuj się z wykwalifikowanym technikiem serwisu lub dostawcą.
 - Uszkodzony przewód zasilający lub wtyczka.
 - Na system został wylany płyn.
 - System nie działa prawidłowo nawet po zastosowaniu się do instrukcji działania.
 - System został upuszczony lub uszkodzona jest jego obudowa.
 - Zmienia się wydajność systemu.

Ostrzeżenie dotyczące ciśnienia dźwięku

Nadmierne ciśnienie dźwięku ze słuchawek dousznych lub nagłownych, może spowodować uszkodzenie lub utratę słuchu. Regulacja głośności oraz korektora na ustawienia inne niż pozycja centralna, mogą zwiększyć napięcie wyjścia słuchawek dousznych lub nagłownych i poziomu ciśnienia dźwięku.

Adapter

1. Informacje o adapterze:

Napięcie wejściowe: 100–240Vac

Częstotliwość wejściowa: 50–60 Hz

Znamionowy prąd wyjściowy: 6 A (120 W)

Znamionowe napięcie wyjściowe: 20 V

2. Gniazdo powinno znajdować się w pobliżu urządzenia i powinno być łatwo dostępne.

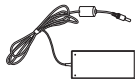
Ostrzeżenie dotyczące wentylatora na prąd stały

Należy pamiętać, że wentylator na prąd stały jest elementem ruchomym i może być niebezpieczny. Nie należy zbliżać ciała do ruchomych skrzydeł wentylatora.

Zawartość opakowania



ASUS All-in-One PC



Adapter prądu zmiennego



Przewód zasilający



Karta gwarancyjna



Klawiatura (opcjonalnie)



Mysz (opcjonalnie)



Skrócona instrukcja



Odbiornik USB KBM
(opcjonalnie)



Organizer kabli
(opcjonalnie)

UWAGA:

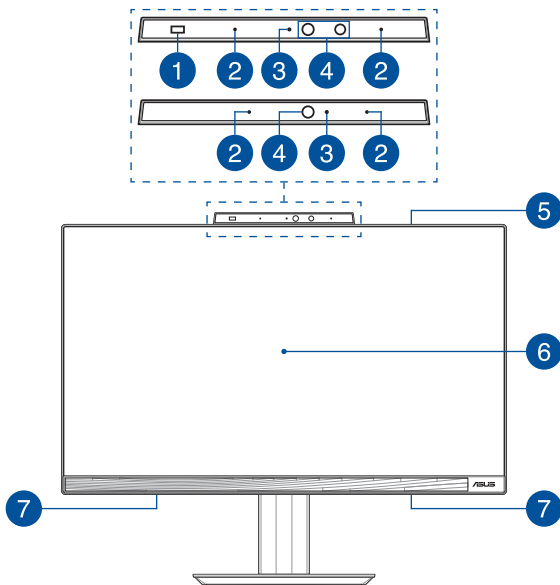
- Jeśli którykolwiek z elementów będzie uszkodzony lub go nie będzie, należy skontaktować się ze sprzedawcą.
 - Komputer PC wszystko w jednym firmie ASUS na tej ilustracji służy wyłącznie jako odniesienie. Rzeczywiste specyfikacje produktu zależą od modelu.
 - Ilustracje klawiatury, myszy i zasilacza służą wyłącznie jako odniesienie. Rzeczywiste specyfikacje produktu zależą od regionu.
-

Rozdział 1: Konfiguracja sprzętu

ASUS All-in-One PC

Widok z przodu

UWAGA: Rysunki zamieszczone w tej części służą wyłącznie jako odniesienie. Wygląd komputera PC wszystko w jednym firmy ASUS może być inny w zależności od modelu.



1 Czujnik zbliżeniowy (w wybranych modelach)

Czujnik zbliżeniowy zapewnia automatyczne wznowienie działania i logowanie do komputera PC wszystko w jednym firmie ASUS za pomocą funkcji Windows Hello po wykryciu w pobliżu obecności użytkownika. Gdy użytkownik odejdzie od komputera PC wszystko w jednym firmie ASUS, urządzenie zostanie przełączone do trybu uśpienia.

2 Zestaw mikrofonów

Zestaw mikrofonów daje lepszą jakość rozpoznawania głosu i nagrywania dźwięku dzięki funkcjom usuwania echa, tłumienia hałasu i formowania wiązki.

3 Wskaźnik pracy kamery

Wskaźnik pracy kamery świeci, gdy używana jest wbudowana kamera.

4 Kamera

Wbudowana kamera umożliwia wykonywanie zdjęć lub nagrywanie klipów wideo przy użyciu komputera ASUS All-in-One PC wszystko w jednym firmie ASUS.

Kamera na podczerwień (w wybranych modelach)

Wbudowana kamera na podczerwień przechwytuje obrazy w podczerwieni w celu rozpoznawania twarzy i obsługi funkcji Windows Hello.

UWAGA: Zanim nastąpi zalogowanie przy użyciu funkcji Windows Hello, czerwona dioda LED podczerwieni będzie migać podczas odczytywania danych.

5 Subwoofer (w wybranych modelach)

Wbudowany subwoofer odpowiada za bogatsze i głębsze basy, zapewniając lepsze wrażenia dźwiękowe.

6 Panel wyświetlacza LCD

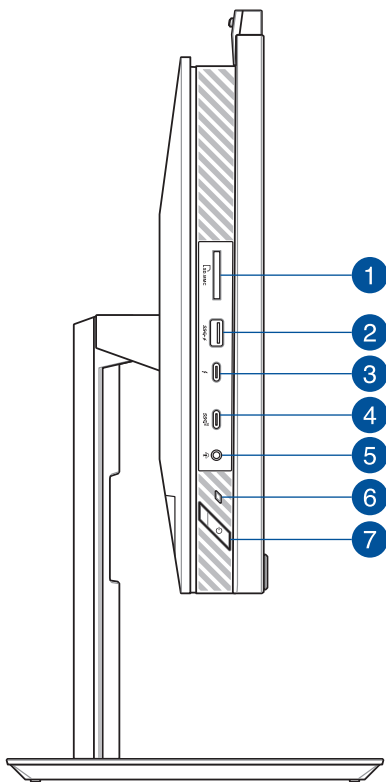
Panel wyświetlacza LCD zapewnia doskonałe właściwości oglądania zdjęć, materiałów wideo i innych plików multimedialnych.

W wybranych modelach obsługiwana jest funkcja wielodotyku. Umożliwia ona obsługę komputera PC wszystko w jednym firmie ASUS przy użyciu gestów dotykowych.

7 System audio głośników

Dzięki wbudowanemu głośnikowi dźwięk jest słyszany bezpośrednio z komputera PC wszystko w jednym. Funkcje audio są sterowane programowo.


Widok z lewej strony



1 Czytnik kart pamięci

Wbudowany czytnik kart pamięci obsługuje karty w formacie SD.

2 Port USB 3.2 Gen 1 z funkcją USB Charger+

Port USB 3.2 (Uniwersalna magistrala szeregową 3.2) Gen 1 obsługuje szybkość transferu danych do 5 Gb/s i jest wstecznie zgodny ze standardem USB 2.0. Ikona  to oznaczenie funkcji USB Charger+ tego portu, która umożliwia szybkie ładowanie urządzeń mobilnych.

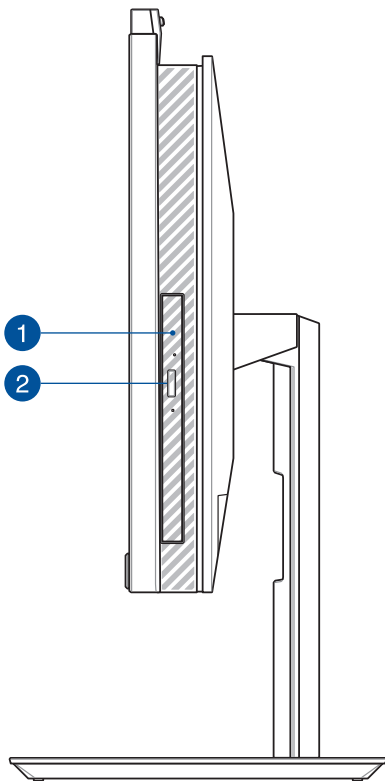
3 Port Thunderbolt™ 4

Użyj adaptera Thunderbolt™ 4, aby podłączyć komputer PC wszystko w jednym firmy ASUS do złącza DisplayPort, VGA, DVI lub HDMI monitora zewnętrznego i poznaj możliwości wyświetlania w wysokiej rozdzielczości dzięki technologii Intel® Thunderbolt™.

UWAGA: Szybkość transferu w przypadku tego portu może się różnić w zależności od modelu.

- 4 Port USB 3.2 Gen 2 Type-C®**
Port USB 3.2 Gen 2 Type-C® umożliwia transfer danych z szybkością do 10 Gb/s i jest wstecznie zgodny ze standardem USB 2.0.
- 5 Gniazdo słuchawek / zestawu słuchawkowego / mikrofonu**
Gniazdo to służy do podłączania głośników ze wzmacniaczem lub słuchawek. Można do niego również podłączyć zestaw słuchawkowy lub mikrofon zewnętrzny.
- 6 Wskaźnik zasilania**
Wskaźnik zasilania zaczyna świecić, gdy komputer PC wszystko w jednym firmie ASUS zostanie włączony.
- 7 Przycisk zasilania**
Naciśnij przycisk zasilania w celu włączenia lub wyłączenia komputera PC wszystko w jednym firmie ASUS.

Widok z prawej strony



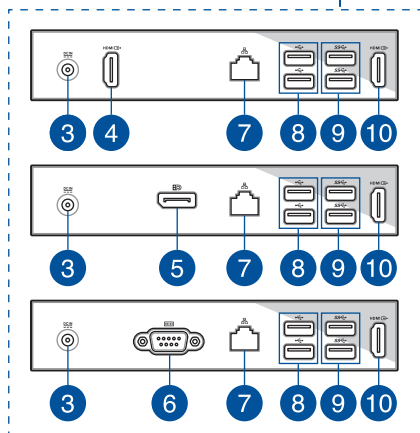
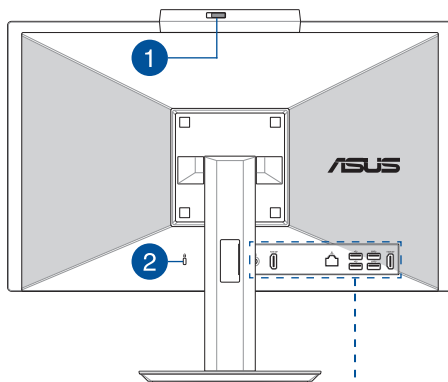
1 Napęd optyczny (w wybranych modelach)

Napęd dysków optycznych zainstalowany w komputerze PC wszystko w jednym firmie ASUS obsługuje kilka formatów dysków, np. CD, DVD, dyski jednokrotnego zapisu lub dyski wielokrotnego zapisu.

2 Przycisk wysuwania dysku z napędu optycznego (w wybranych modelach)

Naciśnij ten przycisk, aby wysunąć tackę napędu optycznego.

Widok z tyłu



1

Ośłona kamery internetowej

Umożliwia to zakrycie obiektywu kamery komputera ASUS All-in-One.

2

Gniazdo zabezpieczeń Kensington®

Gniazdo zabezpieczenia Kensington® umożliwia zabezpieczenie komputera PC wszystko w jednym przy użyciu produktów zabezpieczających zgodnych z Kensington®.

3

Wejście zasilania

Dostarczony zasilacz sieciowy przekształca prąd zmienny na prąd stały, który jest używany w tym gnieździe. Zasilanie doprowadzane do tego gniazda służy do zasilania komputera przenośnego ASUS AiO. Aby zapobiec uszkodzeniu komputera przenośnego ASUS AiO, należy używać dostarczonego zasilacza sieciowego.

OSTRZEŻENIE! W czasie używania, adapter zasilania może się nagrzewać. Nie należy przykrywać adaptera i należy trzymać go z dala od ciała.

4

Port wejścia HDMI (w wybranych modelach)

Dzięki temu portowi komputer PC wszystko w jednym firmy ASUS może być używany jako monitor zewnętrzny.

UWAGA: Po podłączeniu kabla HDMI ekran przełącza się automatycznie do trybu ekranu zewnętrznego.

- 5 DisplayPort (w wybranych modelach)**
Gniazdo to służy do podłączania monitora zewnętrznego do komputera PC wszystko w jednym firmie ASUS.
- 6 Port RS232 (w wybranych modelach)**
Gniazdo to służy do podłączania monitora zewnętrznego do komputera PC wszystko w jednym firmie ASUS.
- 7 Port sieci LAN**
Ośmio pinowy port LAN RJ-45 obsługuje standardowy kabel Ethernet do połączenia z siecią lokalną.
- 8 Port USB 2.0**
Port USB jest zgodny z urządzeniami USB 2.0 i USB 1.1, takimi jak klawiatury, urządzenia wskazujące, dyski flash, zewnętrzne dyski twarde, głośniki, kamery i drukarki.
- 9 Port USB 3.2 Gen 1**
Port USB 3.2 Gen1 (Uniwersalna magistrala szeregową) obsługuje szybkość transferu danych do 5 Gb/s.
- 10 Port wyjścia HDMI**
Ten port umożliwia wysyłanie sygnałów audio i wideo z komputera PC wszystko w jednym firmie ASUS do urządzenia zgodnego z HDMI przez kabel HDMI.

Rozdział 2:

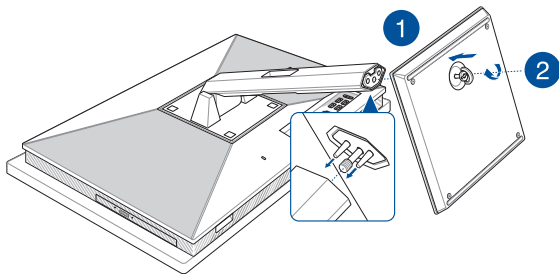
Używanie komputera All-in-One PC

Konfiguracja ASUS All-in-One PC

UWAGA: Rysunki zamieszczone w tej części służą wyłącznie jako odniesienie. Wygląd komputera PC wszystko w jednym firmy ASUS może być inny w zależności od modelu.

Instalacja podstawy

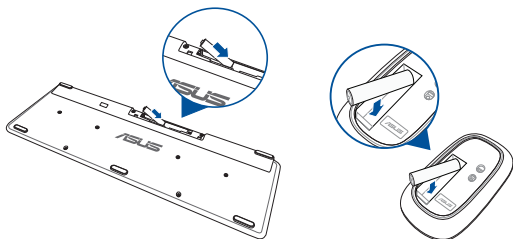
1. Dopasuj i przymocuj płytkę podstawy do podstawy zgodnie ze wskazanym kierunkiem.
2. Przymocuj podstawę za pomocą śrub.



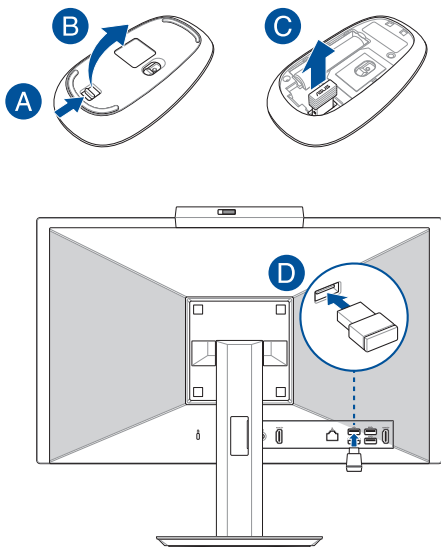
Podłączanie bezprzewodowej klawiatury i myszy

UWAGA: Rysunki zamieszczone w tej części służą wyłącznie jako odniesienie. Wygląd komputera PC wszystko w jednym firmie ASUS może być inny w zależności od modelu.

1. Zainstaluj baterie w bezprzewodowej klawiaturze i myszy.



2. Podłącz klucz sprzętowy połączenia bezprzewodowego klawiatury i myszy do portu USB w celu automatycznego sparowania obu urządzeń z komputerem PC wszystko w jednym firmie ASUS.

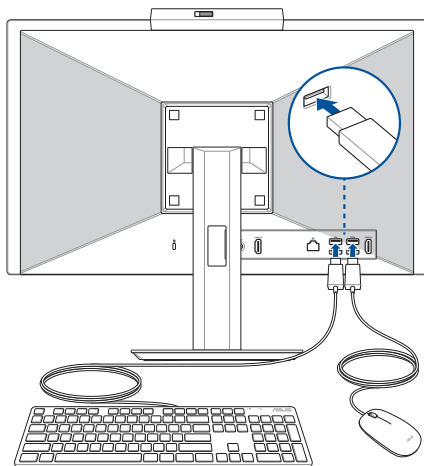


3. Można rozpocząć używanie bezprzewodowej klawiatury i myszy.

UWAGA: Klawiaturę i mysz bezprzewodową należy połączyć ponownie z kluczem sprzętowym połączenia bezprzewodowego, jeśli połączenie to zostało przerwane. Należy unikać używania tych urządzeń obok innych urządzeń bezprzewodowych. W celu uniknięcia zakłóceń klawiaturę i mysz należy umieścić w odległości co najmniej 20 cm od innych urządzeń bezprzewodowych.

Podłączanie przewodowej klawiatury i myszy

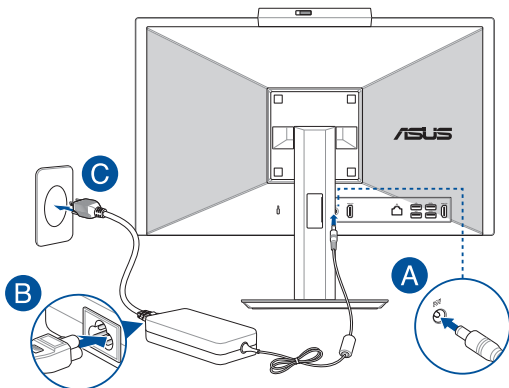
Podłącz klawiaturę i mysz do portu USB na panelu tylnym.



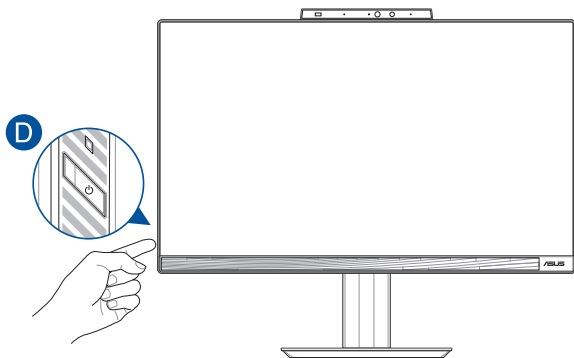
UWAGA: Pokazane powyżej ilustrację służą wyłącznie jako odniesienie. Rzeczywisty wygląd i specyfikacje klawiatury (przewodowa lub bezprzewodowa) i myszy zależy od regionu.

Włączanie systemu

- A. Podłącz złącze zasilania DC do wejścia zasilania (DC) komputera PC wszystko w jednym firmie ASUS.
- B. Podłącz przewód zasilający prądu zmiennego do zasilacza.
- C. Podłącz zasilacz do gniazdka elektrycznego (100 -240 V).



D. Naciśnij przycisk zasilania.



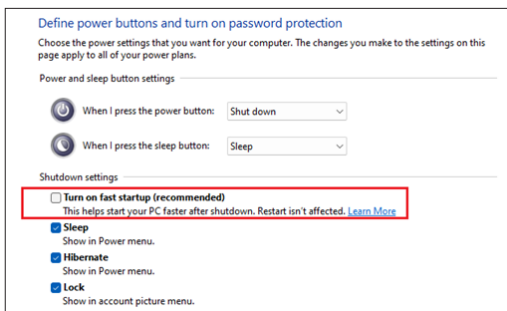
UWAGA: Szczegółowe informacje dotyczące wyłączenia komputera All-in-One PC, znajdują się w części *Wyłączenie komputera All-in-One PC w pracy z systemem Windows*.

Włączanie szybkiego uruchamiania

Komputer All-in-One ASUS możesz wyłączyć przy użyciu włączonej funkcji szybkiego uruchamiania.

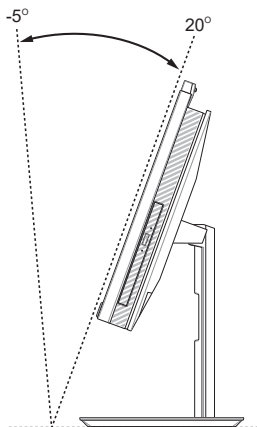
Aby włączyć szybkie uruchamianie w ustawieniach zamykania systemu:

W polu wyszukiwania wpisz **Panel sterowania** i otwórz go (**Widok według: Kategoria**), wybierz kolejno pozycje **Sprzęt i dźwięk > Opcje zasilania > Wybierz działanie przycisków zasilania**, kliknij pozycję **Zmień ustawienia, które są obecnie niedostępne**, zaznacz pole wyboru **Włącz szybkie uruchomienie (zalecane)** i kliknij przycisk **Zapisz zmiany**.



UWAGA: Jeśli funkcja szybkiego uruchamiania jest wyłączona, po wyłączeniu komputera All-in-One ASUS zostanie on przełączony w stan zasilania S5.

Pozycjonowanie All-in-One PC



1. Umieść komputer All-in-one PC na płaskiej powierzchni, takiej jak stół lub biurko.
2. Przechyl ekran, ustawiając go pod kątem od -5° do 20° .

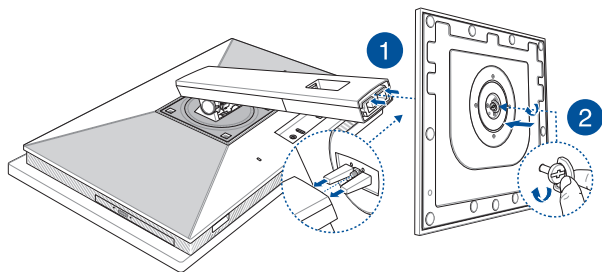
WAŻNE!

- Komputer PC wszystko w jednym firmy ASUS należy ustawiać przy użyciu obu rąk.
 - Ekranu nie należy ustawiać pod kątem spoza zalecanego zakresu, ponieważ może to grozić uszkodzeniem komputera PC wszystko w jednym.
-

Instalacja podstawy z regulacją wysokości (w wybranych modelach)

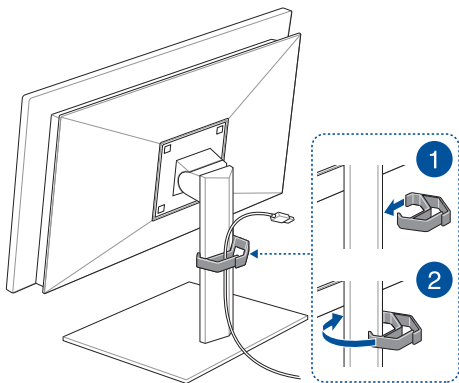
WAŻNE! Aby uniknąć uszkodzeń, komputer PC wszystko w jednym firmy ASUS należy umieścić na podstawie z regulacją wysokości w poziomie lub w pionie tylko w położeniu przeciwnym do ruchu wskazówek zegara.

1. Dopasuj i przymocuj płytkę podstawy do podstawy z regulacją wysokości zgodnie ze wskazanym kierunkiem.
2. Przymocuj podstawę z regulacją wysokości za pomocą śrub.



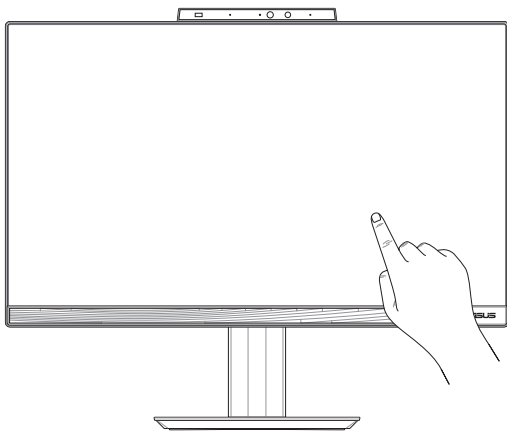
Instalacja organizera kabli (w wybranych modelach)

1. Przypnij organizer kabli do podstawy tak, aby jego otwarcie było skierowane w lewo.
2. Poprowadź kable przez otwór organizera kabli.



Używanie ekranu dotykowego (w wybranych modelach)

Panel ekranu dotykowego komputera PC wszystko w jednym zapewnia doskonale właściwości oglądania zdjęć, materiałów wideo i innych plików multimedialnych. Umożliwia on także obsługę systemu przy użyciu gestów dotykowych.



WAŻNE! Do obsługi ekranu dotykowego nie należy używać ostrych przedmiotów, takich jak nożyczki czy długopisy, aby nie dopuścić do powstania wgnieceń i zarysowań, przez które ekran dotykowy mógłby przestać reagować.

Gesty dla panelu ekranu dotykowego

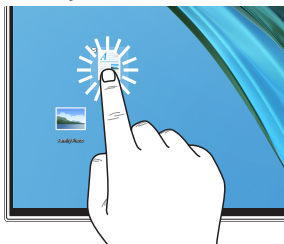
Gesty pozwalają uruchamiać programy i uzyskiwać dostęp do ustawień komputera All-in-One ASUS. Zapoznaj się z poniższymi ilustracjami dotyczącymi wykonywania gestów rękami na panelu ekranu dotykowego.

UWAGA: Poniższe zrzuty ekranu są wyłącznie poglądowe. Wygląd panelu ekranu dotykowego może się różnić w zależności od modelu.

Korzystanie z gestów dla panelu dotykowego

Gesty pozwalają uruchamiać programy i uzyskiwać dostęp do ustawień komputera All-in-One ASUS. Funkcje można aktywować za pomocą gestów wykonywanych ręką na panelu ekranu dotykowego komputera All-in-One ASUS.

Dotknięcie / dwukrotne dotknięcie



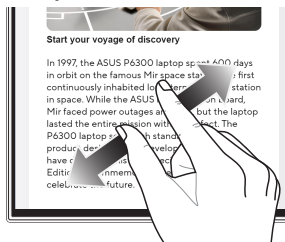
- Dotknij aplikacji, aby ją wybrać.
- Dwukrotnie dotknij aplikacji, aby ją uruchomić.

Naciśnij i przytrzymaj



Naciśnij i przytrzymaj, aby otworzyć menu prawego przycisku myszy.

Powiększanie



Rozsuń dwa palce na panelu ekranu dotykowego.

Pomniejszanie



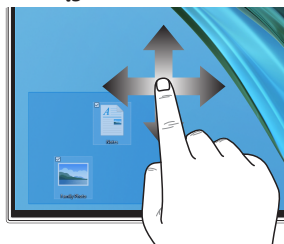
Zsuń dwa palce na panelu ekranu dotykowego.

Przesuwanie palcem



Przesuń palcem, aby przewijać w górę lub w dół, a także aby przesunąć ekran w lewo lub w prawo.

Przeciąganie

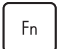


- Przeciągnij, aby utworzyć pole wyboru wokół wielu elementów.
- Przeciągnij i upuść element, aby przenieść go w nowe miejsce.

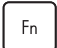
Korzystanie z klawiatury

Klawisze funkcji

Klawisze funkcji na klawiaturze mogą aktywować następujące polecenia:

 +  Włącza lub wyłącza głośnik

 +  Zmniejsza głośność głośnika

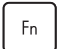
 +  Zwiększa głośność głośnika

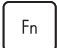

 +  Zmniejsza jasność wyświetlacza

 +  Zwiększa jasność wyświetlacza

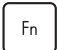

 +  Przełącza tryb wyświetlania

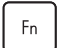

UWAGA: Upewnij się, że drugi wyświetlacz jest podłączony do komputera All-in-One ASUS.

 +  Aktywuje Lock screen (Ekran blokady)

 +  Przeskakuje do poprzedniego utworu lub przewija wstecz

 +  Odtwarza lub zatrzymuje

 +  Przeskakuje do następnego utworu lub przewija do przodu

 +  Aktywuje narzędzie do przechwytywania ekranu

Inna kombinacja klawiszy



Włącza lub wyłącza mikrofon



Włącza funkcję ASUS AI Noise-Canceling dla wbudowanych lub zewnętrznych głośników



Mikrofon

Przełączanie między trybem Przednia i tylna redukcja szumów AI oraz Redukcja szumów AI 360°.

Tryb	Opis
Przednia i tylna redukcja szumów AI	Zmniejsza hałas tła
Redukcja szumów AI 360°	Zmniejsza hałas tła dla większych przestrzeni

Rozdział 3:

Praca z systemem Windows

Rozpoczęcie pracy

Przy pierwszym uruchomieniu komputera All-in-One ASUS pojawia się seria ekranów, które prowadzą użytkownika przez konfigurację systemu operacyjnego Windows. Postępuj zgodnie z instrukcjami wyświetlanymi na ekranie, aby skonfigurować następujące podstawowe elementy:

- Personalizacja
- Połączenie z Internetem
- Ustawienia
- Twoje konto

Po skonfigurowaniu podstawowych elementów system Windows przystąpi do instalowania aplikacji i preferowanych ustawień. Upewnij się, że komputer All-in-One ASUS jest podłączony do zasilania podczas procesu konfiguracji. Po zakończeniu procesu instalacji pojawi się ekran Desktop (Pulpit).

UWAGA: Zrzuty ekranu przedstawione w tym rozdziale są wyłącznie poglądowe.

Menu Start

Menu Start to „brama główna” do programów komputera All-in-One ASUS, jak i programów, folderów i ustawień systemu Windows. Możesz użyć menu Start, aby wykonać następujące czynności:

- Uruchom programy lub aplikacje Windows
- Otwórz najczęściej używane programy lub aplikacje Windows
- Dostosuj ustawienia komputera All-in-One ASUS
- Uzyskaj pomoc dotyczącą systemu operacyjnego Windows
- Wyłącz komputer All-in-One ASUS
- Wyloguj się z systemu Windows lub przełącz się na inne konto użytkownika

Uruchamianie menu Start



Dotknij ikony Start na pulpicie.



Ustaw wskaźnik myszy na ikonie Start na pulpicie, a następnie kliknij ją.



Naciśnij klawisz z logo Windows na klawiaturze.

Otwieranie programów z menu Start

Jednym z najczęstszych zastosowań menu Start jest otwieranie programów zainstalowanych na komputerze All-in-One ASUS.



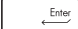
Dotknij programu, aby go uruchomić.



Ustaw wskaźnik myszy na programie, a następnie kliknij go, aby go uruchomić.



Użyj klawiszy strzałek, aby przeglądać programy.

Naciśnij , aby go uruchomić.

Aplikacje Windows

UWAGA: Niektóre aplikacje systemu Windows wymagają zalogowania się na konto Microsoft, zanim zostaną w pełni uruchomione.

Uruchamianie aplikacji Windows z menu Start



Dotknij aplikacji, aby ją uruchomić.



Ustaw wskaźnik myszy na aplikacji, a następnie kliknij ją, aby ją uruchomić.



Użyj klawiszy strzałek, aby przeglądać aplikacje.

Naciśnij , aby uruchomić aplikację.

MyASUS Splendid

MyASUS Splendid gwarantuje, że wszystkie panele wyświetlaczy ASUS będą identycznie i dokładnie wyświetlać kolory. Oprócz trybu Normal (Zwykły) możesz wybrać tryb Vivid (Żywe kolory), Eye Care (Ochrona oczu) lub Manual (Ręczny), aby dostosować ustawienia wyświetlacza.

- **Normal:** Dzięki korekcji opcji Gamma i Color temperature (Temperatura barwowa) obraz wyjściowy z panelu jest jak najbliższy temu, co zwykle widzą oczy. W przypadku modeli z panelami OLED ten tryb jest zgodny z certyfikatem TÜV Low Blue Light.
- **Vivid:** Ten tryb umożliwia dostosowanie nasycenia, dzięki czemu obraz staje się żywszy i bardziej intensywny.
- **Manual:** Ten tryb umożliwia dostosowanie wartości temperatury barwowej do własnych potrzeb w zakresie od -50 do +50.
- **Eye Care:** Ten tryb zmniejsza emisję niebieskiego światła nawet o 30%, aby chronić oczy.

Poziom 1–5: Im wyższy poziom, tym bardziej zredukowana jest emisja światła niebieskiego. W przypadku modeli z panelami LCD optymalnym ustawieniem jest poziom 5, który jest zgodny z certyfikatem TÜV Low Blue Light.

Technologia Flicker-free eliminuje główną przyczynę migotania monitora i zapobiega zmęczeniu oczu.

UWAGA: Włącz HDR w menu **Settings (Ustawienia) > System > Display (Wyświetlacz)**, aby podnieść komfort oglądania na panelu OLED (w wybranych modelach), który jest zgodny z certyfikatem TÜV Flicker Free.

Zapoznaj się z poniższymi wskazówkami, aby ograniczyć zmęczenie oczu:

- Odejdź od wyświetlacza co jakiś czas, jeśli pracujesz przez wiele godzin. Zaleca się robienie krótkich przerw (co najmniej 5 minut) po około 1 godzinie ciągłej pracy przy komputerze. Robienie krótkich i częstych przerw jest bardziej efektywne niż dłuższe przerwy.
- Aby zminimalizować zmęczenie i suchość oczu, od czasu do czasu odpoczywaj, skupiając wzrok na oddalonych obiektach.
- Powtórz następujące ćwiczenia, aby zmniejszyć zmęczenie oczu:
 - (1) Kilkakrotnie spójrz w górę i w dół
 - (2) Powoli przewróć oczami
 - (3) Poruszaj oczami po przekątnej

Jeśli zmęczenie oczu utrzymuje się, skonsultuj się z lekarzem.

- Niebieskie światło o wysokiej energii może prowadzić do zmęczenia oczu i AMD (Age-Related Macular Degeneration – zwyrodnienia plamki żółtej związanego z wiekiem). Filtr światła niebieskiego redukuje o 30% (maks.) emisję szkodliwego niebieskiego światła, co pozwala uniknąć CVS (Computer Vision Syndrome – syndromu widzenia komputerowego).

Łączenie z sieciami bezprzewodowymi

Wi-Fi

Uzyskaj dostęp do poczty e-mail, surfuj po internecie i udostępniaj aplikacje za pośrednictwem portali społecznościowych przy użyciu sieci Wi-Fi komputera All-in-One ASUS.

Podłączanie do sieci Wi-Fi

Podłącz komputer All-in-One ASUS do sieci Wi-Fi, wykonując następujące czynności:



lub



1. Kliknij/dotknij ikonę **Wi-Fi** na pasku zadań, aby włączyć Wi-Fi.
2. Wybierz punkt dostępu z listy dostępnych sieci Wi-Fi.
3. Wybierz **Connect (Połącz)**, aby nawiązać połączenie sieciowe.

UWAGA: Może wyświetlić się prośba o wprowadzenie klucza bezpieczeństwa, aby nawiązać połączenie z siecią Wi-Fi.

Bluetooth

Skorzystaj z technologii Bluetooth, aby ułatwić bezprzewodowy transfer danych z innymi urządzeniami obsługującymi technologię Bluetooth.

Parowanie z innymi urządzeniami obsługującymi technologię Bluetooth

Aby umożliwić przesyłanie danych, komputer All-in-One ASUS należy sparować z innymi urządzeniami obsługującymi technologię Bluetooth. Połącz urządzenia, wykonując następujące czynności:



lub



1. Uruchom **Settings (Ustawienia)** w menu Start.
2. Wybierz **Devices (Urządzenia) > Bluetooth**, aby wyszukać urządzenia obsługujące technologię Bluetooth. *(dla Windows 10)*

Wybierz **Bluetooth & devices (Bluetooth i urządzenia) > Add device (Dodaj urządzenie)**, aby wyszukać urządzenia obsługujące technologię Bluetooth.
(dla Windows 11)

3. Wybierz urządzenie z listy, aby sparować z nim komputer All-in-One ASUS.

UWAGA: W przypadku niektórych urządzeń obsługujących technologię Bluetooth może wyświetlić się prośba o wprowadzenie hasła komputera All-in-One ASUS.

Łączenie z sieciami przewodowymi

Korzystając z portu LAN komputera All-in-One ASUS możliwe jest ponadto połączenie z sieciami przewodowymi, takimi jak sieci lokalne i szerokopasmowe połączenie internetowe.

UWAGA: Skontaktuj się z dostawcą usług internetowych (ISP), aby uzyskać szczegółowe informacje, lub z administratorem sieci, aby uzyskać pomoc w konfiguracji połączenia internetowego.



Wyłączanie komputera All-in-One ASUS

Komputer All-in-One ASUS można wyłączyć, postępując zgodnie z jedną z następujących procedur:



lub



- Uruchom menu Start, wybierz ikonę zasilania, a następnie wybierz opcję **Shut down (Zamknij)**, aby normalnie wyłączyć notebook.
- Na ekranie logowania wybierz ikonę zasilania, a następnie wybierz opcję **Shut down (Zamknij)**.
- Naciśnij  +  , aby uruchomić akcję Shut Down Windows (Zamknij system Windows). Wybierz opcję **Shut down (Zamknij)** z rozwijanej listy, a następnie wybierz **OK**.
- Jeśli komputer All-in-One ASUS nie reaguje, naciśnij przycisk zasilania i przytrzymaj go przez co najmniej cztery (4) sekundy, aż się wyłączy.

Przełączanie komputera All-in-One ASUS w tryb wyłączenia/tryb najniższego poboru energii

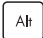

Komputer All-in-One ASUS możesz przełączyć w tryb wyłączenia/tryb najniższego poboru energii w następujący sposób:

W polu wyszukiwania wpisz **Panel sterowania** i otwórz go (**Widok według: Kategoria**), wybierz kolejno pozycje **Sprzęt i dźwięk > Opcje zasilania > Wybierz działanie przycisków zasilania**, kliknij pozycję **Zmień ustawienia, które są obecnie niedostępne**, odznacz pole wyboru **Włącz szybkie uruchomienie (zalecane)** i kliknij przycisk **Zapisz zmiany**.



lub



- Uruchom menu Start, wybierz ikonę zasilania, a następnie wybierz opcję **Shut down (Zamknij)**, aby normalnie wyłączyć notebook.
- Na ekranie logowania wybierz ikonę zasilania, a następnie wybierz opcję **Shut down (Zamknij)**.
- Naciśnij  + , aby uruchomić akcję Shut Down Windows (Zamknij system Windows). Wybierz opcję **Shut down (Zamknij)** z rozwijanej listy, a następnie wybierz **OK**.
- Jeśli komputer All-in-One ASUS nie reaguje, naciśnij przycisk zasilania i przytrzymaj go przez co najmniej cztery (4) sekundy, aż się wyłączy.

Włączanie trybu uśpienia w komputerze All-in-One ASUS

Aby przełączyć komputer All-in-One ASUS w tryb Sleep mode (Tryb uśpienia):



lub



- Uruchom menu Start, wybierz ikonę zasilania, a następnie wybierz opcję **Sleep (Uśpij)**, aby przełączyć komputer All-in-One ASUS w tryb uśpienia.
- Na ekranie logowania wybierz ikonę zasilania, a następnie wybierz opcję **Sleep (Uśpij)**.



Naciśnij  +  , aby uruchomić akcję Shut

Down Windows (Zamknij system Windows). Wybierz opcję **Sleep (Uśpij)** z rozwijanej listy, a następnie wybierz **OK**.

UWAGA: Można także przełączyć komputer All-in-One ASUS w tryb Sleep mode (Tryb uśpienia), naciskając jednokrotnie przycisk zasilania.

Rozdział 4:

Odzyskiwanie systemu

Przejsięcie do konfiguracji systemu BIOS

BIOS (Basic Input and Output System – podstawowy system wejścia-wyjścia) zapisuje ustawienia sprzętu systemu, które s potrzebne do jego uruchomienia w komputerze All-in-One ASUS.

W normalnych okolicznořciach domyślne ustawienia systemu BIOS maj zastosowanie do większořci warunków, co pozwala zapewnić optymaln wydajnořć. Nie zmieniaj domyślnych ustawieñ BIOS z wyjątkiem następujących sytuacji:

- Podczas uruchamiania systemu na ekranie pojawia się komunikat o błędie z prořb o uruchomienie konfiguracji systemu BIOS.
- Zainstalowano nowy skłdник systemu, który wymaga dalszych ustawieñ lub aktualizacji systemu BIOS.

OSTRZEŻENIE! Niewłařciwe ustawienia systemu BIOS mog spowodować niestabilnořć lub błąd podczas uruchamiania. Zalecamy, aby ustawienia BIOS zmieniać tylko z pomoc przeszkolonego personelu serwisowego.

Szybkie przejsięcie do systemu BIOS

Aby uzyskać dostępu do systemu BIOS:

- Gdy komputer All-in-One ASUS jest wyłczony, naciřnij przycisk zasilania i przytrzymaj przez co najmniej cztery (4) sekundy, aby uzyskać bezpořredni dostępu do systemu BIOS.
- Naciřnij przycisk zasilania, aby włczyć komputer All-in-One ASUS, a następuj naciřnij <F2> lub podczas testu POST.

UWAGA: Test POST (Power-On Self-Test – automatyczny test po włczeniu zasilania) to seria kontrolowanych przez oprogramowanie testów diagnostycznych, które s uruchamiane po włczeniu komputera All-in-One ASUS.

Odzyskiwanie systemu

Korzystanie z opcji przywracania w komputerze All-in-One ASUS umożliwia przywrócenie systemu do jego pierwotnego stanu lub po prostu odświeżenie jego ustawień w celu poprawy wydajności.

WAŻNE!

- Wykonaj kopię zapasową wszystkich plików z danymi przed uruchomieniem jakiegokolwiek opcji przywracania danych na komputerze All-in-One ASUS.
 - Zapisz ważne niestandardowe ustawienia, takie jak np. ustawienia sieciowe, nazwy użytkowników i hasła, aby uniknąć utraty danych.
 - Upewnij się, że komputer All-in-One ASUS jest podłączony do źródła zasilania przed zresetowaniem systemu.
-

System Windows udostępnia następujące opcje odzyskiwania:

- **Keep my files (Zachowaj moje pliki)** – ta opcja umożliwia odświeżenie systemu komputera All-in-One ASUS bez wpływu na osobiste pliki (zdjęcia, muzykę, wideo, dokumenty).

Za pomocą tej opcji możesz przywrócić domyślne ustawienia komputera All-in-One ASUS, usuwając pozostałe zainstalowane aplikacje.

- **Remove everything (Usuń wszystko)** – ta opcja przywraca ustawienia fabryczne komputera All-in-One ASUS. Przed wybraniem tej opcji musisz wykonać kopię zapasową swoich danych.

- **Advanced startup (Uruchamianie zaawansowane)** – użycie tej opcji umożliwia uruchomienie innych zaawansowanych opcji przywracania na komputerze All-in-One ASUS, takich jak:
 - Użycie dysku USB, połączenia sieciowego lub dysku DVD odzyskiwania systemu Windows w celu uruchomienia komputera All-in-One ASUS.
 - Skorzystanie z opcji **Troubleshoot (Rozwiązywanie problemów)**, aby uruchomić dowolną z zaawansowanych opcji odzyskiwania: Startup Repair (Naprawa systemu podczas uruchomienia), Uninstall Updates (Odinstaluj aktualizacje), Startup Settings (Ustawienia uruchamiania), EFI Firmware Settings (Ustawienia oprogramowania układowego EFI), Command Prompt (Wiersz polecenia), System Restore (Przywracanie systemu), System Image Recovery (Odzyskiwanie obrazu systemu).

Opcje wykonywania kopii zapasowej

Zapoznaj się z poniższymi krokami, jeśli chcesz uzyskać dostęp do dowolnej dostępnej opcji przywracania komputera All-in-One ASUS i skorzystać z niej.

1. Uruchom **Settings (Ustawienia) > Update and security (Aktualizacja i zabezpieczenia)**. *(dla Windows 10)*
Uruchom **Settings (Ustawienia) > System > Recovery (Kopia zapasowa)**. *(dla Windows 11)*
2. Wybierz odpowiednią opcję wykonywania kopii zapasowej.

Załączniki

Uwagi

Ostrzeżenie dotyczące ekspozycji RF

Urządzenia te muszą być zainstalowane i obsługiwane zgodnie z dostarczonymi instrukcjami, a antena(-y) używana(-e) do tego nadajnika musi(-szą) być zainstalowana(-e) w taki sposób, aby zapewnić odległość co najmniej 20 cm od wszystkich osób i nie może(-gą) być umieszczona(-e) lub działać w połączeniu z jakąkolwiek inną anteną lub nadajnikiem. W celu zapewnienia zgodności z wymaganiami dotyczącymi ekspozycji na fale radiowe użytkownicy i instalatorzy muszą posiadać instrukcje instalacji anteny oraz informacje o warunkach działania nadajnika.

WAŻNE! Użytkowanie na zewnątrz pomieszczeń w paśmie częstotliwości 5,15–5,25 GHz jest zabronione. Urządzenie to nie obsługuje sieci typu Ad-Hoc w paśmie częstotliwości 5250–5350 i 5470–5725 MHz.

OSTRZEŻENIE: Jakiegokolwiek zmiany lub modyfikacje wykonane bez wyraźnego pozwolenia producenta tego urządzenia spowodują pozbawienie użytkownika prawa do jego używania.

Powiadomienie o powłoce

WAŻNE! W celu zapewnienia izolacji elektrycznej i utrzymania bezpieczeństwa elektrycznego urządzenie jest izolowane za pomocą powłoki z wyjątkiem obszarów, w których znajdują się porty We/Wy.

Zapobieganie utracie słuchu

Aby zapobiec możliwym uszkodzeniom słuchu, nie słuchaj przez dłuższy czas przy wysokim poziomie głośności.



A pleine puissance, l'écoute prolongée du baladeur peut endommager l'oreille de l'utilisateur.

- Za pomocą przewodu zasilającego, podłączonego do uziemionego gniazda zasilania.
- Wrzucenie baterii do ognia lub do rozgrzanego piekarnika albo mechaniczne zmiżdżenie lub pocięcie baterii, co może spowodować eksplozję;
- Pozostawienie baterii w bardzo wysokiej temperaturze otoczenia, która może spowodować eksplozję lub wyciek łatwopalnego płynu lub gazu;
- Bateria narażona na oddziaływanie bardzo niskiego ciśnienia powietrza, które może spowodować eksplozję lub wyciek łatwopalnego płynu lub gazu.

NIE WOLNO DEMONTOWAĆ

**Gwarancja nie obejmuje produktów,
które były demontowane przez
użytkowników**

Ostrzeżenie dotyczące baterii litowo-jonowej

OSTRZEŻENIE: Nieprawidłowa wymiana może spowodować jej wybuch. Baterię można wymienić na baterię tego samego lub zamiennego typu, zalecanego przez producenta. Zużyte baterie należy utylizować zgodnie z instrukcjami producenta.

Nie należy narażać na oddziaływanie płynów

NIE NALEŻY narażać na oddziaływanie płynów lub używać w pobliżu płynów, na deszczu lub w wilgotnych miejscach. Ten produkt nie jest wodoodporny lub olejoodporny.



Ten symbol przekreślonego kosza oznacza, że tego produktu (urządzenie elektryczne, elektroniczne i bateria pastykowa zawierająca rtęć) nie można wyrzucać razem ze śmieciami miejskimi. Sprawdź lokalne przepisy dotyczące utylizacji produktów elektronicznych.



NIE NALEŻY wyrzucać baterii do śmieci miejskich. Symbol przekreślonego kosza na kółkach oznacza, że akumulatora nie należy umieszczać razem ze śmieciami miejskimi.

Deklaracja zgodności dotycząca przepisów w zakresie ochrony środowiska

Firma ASUS opracowuje i tworzy swoje produkty zgodnie z koncepcją ekologicznego projektu i dba o to, aby każdy etap cyklu życia produktu firmy ASUS był zgodny z globalnymi przepisami dotyczącymi ochrony środowiska. Ponadto firma ASUS ujawnia konieczne informacje w oparciu o wymogi regulacyjne.

Aby uzyskać informacje na temat ujawniania informacji w oparciu o wymagania regulacyjne, z którymi firma ASUS zachowuje zgodność, zapoznaj się z informacjami dostępnymi na stronie <http://csr.asus.com/Compliance.htm>.

Rozporządzenie UE REACH i Artykuł 33

Zgodnie z ramami regulacyjnymi REACH (Registration, Evaluation, Authorization, Restriction of Chemicals) publikujemy substancje chemiczne zawarte w naszych produktach na stronie internetowej ASUS REACH dostępnej pod adresem <http://csr.asus.com/english/REACH.htm>.

UE RoHS

Produkt ten jest zgodny z dyrektywą UE RoHS. Szczegółowe informacje można znaleźć na stronie <http://csr.asus.com/english/article.aspx?id=35>.

Usługi recyklingu/odbioru firmy ASUS

Programy recyklingu i odbioru firmy ASUS wynikają z naszego zaangażowania w przestrzeganie najwyższych standardów ochrony środowiska. Wierzymy w dostarczanie rozwiązań, które umożliwią odpowiedzialny recykling naszych produktów, akumulatorów i innych komponentów, jak również opakowań. Szczegółowe informacje na temat recyklingu w różnych regionach można znaleźć na stronie <http://csr.asus.com/english/Takeback.htm>.

Produkt zakwalifikowany do programu ENERGY STAR®



ENERGY STAR® to wspólny program amerykańskiej Environmental Protection Agency (Agencji Ochrony Środowiska) i Department of Energy (Departamentu Energii), który pomaga nam wszystkim oszczędzać pieniądze i chronić środowisko poprzez energooszczędne produkty i praktyki.

Wszystkie produkty firmy ASUS z logo ENERGY STAR® są zgodne z normą ENERGY STAR®, a funkcja zarządzania energią jest domyślnie włączona. Tryb uśpienia zostanie uaktywniony automatycznie, jeśli monitor nie będzie używany w czasie 10 minut, a komputer w czasie 30 minut. Aby wybudzić komputer z tego stanu, kliknij myszką albo naciśnij dowolny klawisz na klawiaturze lub przycisk zasilania.

Szczegółowe informacje na temat zarządzania energią i jego korzyści dla środowiska można znaleźć na stronie <https://www.energystar.gov/powermanagement>. Ponadto szczegółowe informacje na temat wspólnego programu ENERGY STAR® można znaleźć na stronie <https://www.energystar.gov>.

UWAGA: Program ENERGY STAR® NIE jest obsługiwany przez produkty oparte na systemach FreeDOS i Linux.

Dyrektywa w sprawie ekoprojektu

Unia Europejska ustanowiła ogólne zasady ustalania wymogów dotyczących ekoprojektu dla produktów związanych z energią (2009/125/WE). Szczegółowe środki wykonawcze mają na celu poprawę w zakresie oddziaływania na środowisko poszczególnych produktów lub różnych ich rodzajów. Firma ASUS udostępnia informacje o produktach w witrynie CSR. Więcej informacji można znaleźć na stronie <https://csr.asus.com/english/article.aspx?id=1555>.

Produkty zarejestrowane w programie EPEAT

Kluczowe informacje z zakresu ochrony środowiska dotyczące produktów zarejestrowanych w programie ASUS EPEAT (Electronic Product Environmental Assessment Tool) są podane do wiadomości publicznej na stronie <https://csr.asus.com/english/article.aspx?id=41>. Dalsze informacje o programie EPEAT oraz wskazówki dotyczące zakupu można znaleźć w witrynie www.epeat.net.

Uproszczona deklaracja zgodności UE

Firma ASUSTek Computer Inc. niniejszym oświadcza, że urządzenie to jest zgodne z zasadniczymi wymogami i innymi właściwymi przepisami dyrektywy 2014/53/UE. Pełny tekst deklaracji zgodności UE jest dostępny na stronie <https://www.asus.com/pl/support/>.

Karta WiFi pracująca w paśmie 5150–5350 MHz jest ograniczona do użytku wewnątrz pomieszczeń w krajach wymienionych w poniższej tabeli:

AT	BE	BG	CZ	DK	EE	FR
DE	IS	IE	IT	EL	ES	CY
LV	LI	LT	LU	HU	MT	NL
NO	PL	PT	RO	SI	SK	TR
FI	SE	CH	HR	UK(NI)		



- Urządzenia LPI (Low Power Indoor – o niskim poziomie mocy w pomieszczeniach) Wi-Fi 6E: W Belgii (BE), Bułgarii (BG), na Cyprze (CY), w Czechach (CZ), Estonii (EE), Francji (FR), Islandii (IS), Irlandii (IE), na Litwie (LT), w Niemczech (DE), Holandii (NL) i Hiszpanii (ES) działanie urządzenia w zakresie częstotliwości od 5945 do 6425 MHz jest ograniczone do użytku wewnątrz pomieszczeń.
- Urządzenia VLP (Very Low Power – o bardzo niskim poziomie mocy) Wi-Fi 6E (urządzenia przenośne): W Belgii (BE), Bułgarii (BG), na Cyprze (CY), w Czechach (CZ), Estonii (EE), Francji (FR), Islandii (IS), Irlandii (IE), na Litwie (LT), w Niemczech (DE), Holandii (NL) i Hiszpanii (ES) urządzenie działające w zakresie częstotliwości od 5945 do 6425 MHz nie może być używane w bezzałogowych systemach latających (UAS).

Oświadczenie o zgodności z przepisami Federal Communications Commission (FCC)

To urządzenie zostało poddane testom i uznane za spełniające wymagania dla urządzeń cyfrowych klasy B, zgodnie z częścią 15 zasad FCC. Ograniczenia te mają na celu zapewnienie rozsądnej ochrony przed szkodliwymi zakłóceniami w instalacjach domowych. Urządzenie to wytwarza, używa i może emitować promieniowanie o częstotliwości fal radiowych i jeśli zostanie zainstalowane lub eksploatowane niezgodnie z zaleceniami, może powodować zakłócenia w łączności radiowej. Nie ma jednak gwarancji, że zakłócenia nie wystąpią w danej instalacji. Jeśli urządzenie to powoduje szkodliwe zakłócenia w odbiorze radiowym lub telewizyjnym, co można potwierdzić poprzez wyłączenie i włączenie urządzenia, zachęca się użytkownika do próby skorygowania zakłóceń za pomocą jednego lub kilku z poniższych środków:

- Zmiana położenia lub lokalizacji anteny odbiorczej.
- Zwiększenie odległości pomiędzy urządzeniem a odbiornikiem.
- Podłączenie urządzenia do gniazda w innym obwodzie niż ten, do którego podłączony jest odbiornik.
- Skonsultowanie się ze sprzedawcą lub doświadczonym technikiem radiowo-telewizyjnym w celu uzyskania pomocy.

OSTRZEŻENIE: Wszelkie zmiany lub modyfikacje, które nie zostały wyraźnie zatwierdzone przez stronę odpowiedzialną za zgodność z przepisami, mogą unieważnić uprawnienia użytkownika do obsługi tego urządzenia.

Urządzenie to jest zgodne z częścią 15 zasad FCC. Działanie podlega następującym dwóm warunkom: (1) Urządzenie to nie może powodować zakłóceń; (2) Urządzenie to musi przyjmować wszelkie odebrane zakłócenia, z uwzględnieniem zakłóceń, które mogą powodować niepożądane działanie.

Producent	ASUSTek COMPUTER INC.
Adres	1F., No. 15, Lide Rd., Beitou Dist., Taipei City 112
Autoryzowany przedstawiciel w Europie	ASUS COMPUTER GmbH
Adres	Harkortstrasse 21-23, 40880 Ratingen, Germany