

# DENON<sup>®</sup>

## Denon PerL

Słuchawki bezprzewodowe - true wireless AH-C10PL

# Instrukcja obsługi



## Informacje podstawowe

Nazwy elementów i ich funkcje	4
Zawartość opakowania	5
Zakładanie słuchawek dousznych	6
Włączanie/wyłączanie słuchawek dousznych	7
Pobieranie aplikacji Denon Headphones	7
Obsługa Bluetooth®	8
Personalizacja słuchawek dousznych	9
Aktualizacja słuchawek Denon PerL	10

## Informacje zaawansowane

Ładowanie słuchawek dousznych i etui ładującego	11
Sprawdzanie naładowania baterii słuchawek dousznych i etui ładującego	12
Korzystanie z przycisków dotykowych na słuchawkach dousznych	12
Wykonywanie i odbieranie rozmów za pomocą słuchawek dousznych	14
Łączenie słuchawek dousznych z innymi produktami	15
Wymiana gąbek/gumek dousznych i elementów stabilizujących	16
Czyszczenie słuchawek dousznych	17

## Aplikacja Headphones

Funkcje aplikacji Denon Headphones	18
Wybór poziomu immersji	19
Tryb ANC (Active Noise Cancellation) i tryb transparentny	20
Zmiana języka komunikatów głosowych słuchawek dousznych	21
Włączanie ograniczania głośności EU	21
Przełączanie i dodawanie profili dźwiękowych	22



## Rozwiązywanie problemów

<b>Rozwiązywanie problemów</b>	<b>23</b>
Resetowanie słuchawek dousznych	23
Słuchawki Denon PerL nie ładują się	23
Słuchawki douszne nie umożliwiają personalizacji	24
Słuchawki douszne nie łączą się z aplikacją Denon Headphones	25
Problem z połączeniem słuchawek dousznych przez Bluetooth	25
Funkcja Bluetooth włącza się i wyłącza?	26
Problem z wykonywaniem rozmów za pomocą słuchawek dousznych	26
Problem z jakością dźwięku	27
Przyciski dotykowe nie działają prawidłowo	27
Nie możesz znaleźć swojego problemu? Wypróbuj poniższe rozwiązania	28

## Dodatek

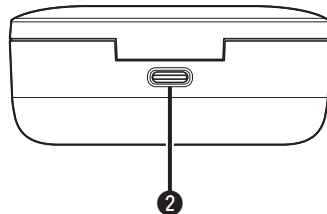
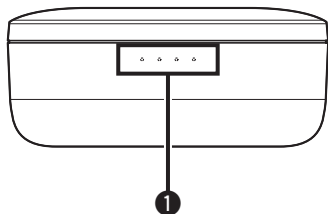
<b>Informacje dotyczące znaków towarowych</b>	<b>29</b>
<b>Dane techniczne</b>	<b>30</b>



## Nazwy elementów i ich funkcje

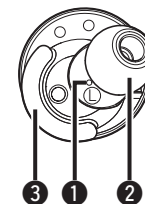
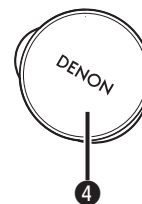
### ■ Etui ładujące

- 1 Dioda LED ładowania
- 2 Gniazdo ładowania USB-C



### ■ Słuchawki douszne

- 1 Mikrofon do rozmów
- 2 Zdemowana gąbka/gumka douszna
- 3 Zdemowany element stabilizujący
- 4 Przyciski dotykowe



## Zawartość opakowania

---

Opakowanie słuchawek Denon PerL zawiera:

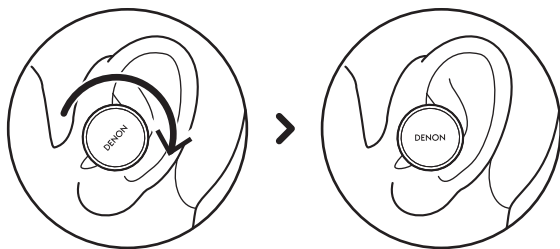
1. **Słuchawki douszne**
2. **Kabel do ładowania USB-A do USB-C**
3. **Etui ładujące**
4. **Silikonowe gumki douszne w różnych rozmiarach (x4)**
5. **Gąbki douszne (x1)**
6. **Elementy stabilizujące (x2)**



## Zakładanie słuchawek dousznych

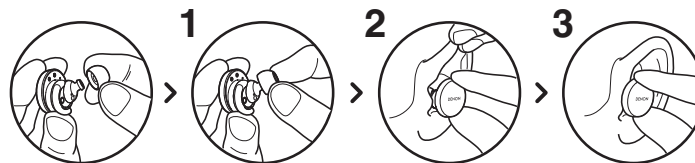
### ■ Zakładanie słuchawek dousznych

- 1** Lewa i prawa – weź słuchawkę z oznaczeniem L w lewą dłoń, a słuchawkę o oznaczeniu R w prawą dłoń.
- 2** Dopasuj – umieść słuchawki w uszach i lekko przekręć do tyłu, aby odpowiednio je dopasować. Słuchawki powinny być bezpiecznie i wygodnie dopasowane.
- 3** Aby zapewnić komfortowe dopasowanie słuchawek, wypróbuj różne rozmiary gąbek/gumek dousznych i elementów stabilizujących, aby przekonać się, które będą najlepsze.



### ■ Jeśli używasz gąbek dousznych:

- 1** Ściśnij gąbkę, obracając ją w palcach.
- 2** Pociągnij za ucho w kierunku tyłu głowy. Umieść całą gąbkę w uchu i lekko przekręć ją do tyłu.
- 3** Przytrzymaj przez 15-30 sekund, aż gąbka rozszerzy się i będzie szczelnie przylegać.



## Włączanie/wyłączanie słuchawek dousznych

---

**Włączanie:** wyjmij słuchawki douszne z etui ładującego.

**Wyłączanie:** umieść słuchawki douszne w etui ładującym.

**Oszczędzanie energii:** domyślnie słuchawki douszne wstrzymują odtwarzanie, jeśli jedna z nich zostanie wyjęta z ucha, i wznowiają jej ponownym włożeniu. Słuchawki douszne automatycznie wyłączą się po upływie 60 sekund, jeśli obie zostaną wyjęte z uszu. Funkcję oszczędzania energii można dostosować w aplikacji Denon Headphones.

## Pobieranie aplikacji Denon Headphones

---

Aby skonfigurować słuchawki douszne, należy je spersonalizować w aplikacji Denon Headphones.

Aplikację Denon Headphones można pobrać z:

- iOS — App Store
- Android — Google Play

**Wymagania systemowe aplikacji Denon Headphones:**

- iOS — iOS 9.3+ i Bluetooth® 4
- Android — Android 5.0+ i Bluetooth® 4



## Obsługa Bluetooth®

### ■ Łączenie słuchawek dousznych za pomocą Bluetooth

Aby uzyskać dostęp do aplikacji Denon Headphones i spersonalizować słuchawki douszne, należy je połączyć z urządzeniem przenośnym.

Aby połączyć słuchawki douszne przez Bluetooth po raz pierwszy:

#### 1 Wymij słuchawki douszne z etui ładującego i umieść je w uszach, aby je włączyć.

Słuchawki automatycznie przejdą w tryb wykrywania i umożliwią parowanie, jeśli nie zostały wcześniej połączone z danym urządzeniem.

#### 2 W urządzeniu przenośnym przejdź do “Ustawienia” > “Bluetooth”

#### 3 Wybierz pozycję “Denon PerL XXX”.

XXX to unikatowy numer parowania słuchawek Denon PerL.

### ■ Przełączanie między urządzeniami Bluetooth

Parowanie słuchawek dousznych jest możliwe po przejściu w tryb wykrywania. Słuchawki automatycznie przejdą w tryb wykrywania i umożliwią parowanie przez 2 minuty po wyjęciu z etui ładującego, jeśli nie zostały wcześniej połączone z danym urządzeniem. W tryb wykrywania można także przejść, dotykając jednocześnie i przytrzymując przez 2 sekundy przyciski dotykowe na obu słuchawkach albo przechodząc do “Ustawienia urządzenia” w aplikacji Denon Headphones. Kiedy słuchawki douszne znajdują się w trybie wykrywania, należy wybrać pozycję “Denon PerL XXX” w ustawieniach Bluetooth urządzenia, z którym mają się połączyć. Zostanie odtworzony komunikat głosowy “Bluetooth device changed” (Zmieniono urządzenie Bluetooth). Połączenie zostało zmienione. Słuchawki douszne zapamiętują do 8 urządzeń, umożliwiając łatwe przełączanie między nimi bez konieczności ponownego przechodzenia w tryb wykrywania po pierwszym sparowaniu. Aby połączyć się z nim ponownie, wystarczy wybrać pozycję “Denon PerL XXX” w menu Bluetooth dowolnego wcześniej sparowanego urządzenia.





## Personalizacja słuchawek dousznych

Przed rozpoczęciem korzystania ze słuchawek dousznych, należy utworzyć swój unikatowy profil dźwiękowy. Słuchawki automatycznie uczą się, w jaki sposób słyszymy muzykę, przeprowadzając krótki test słuchu.

### ■ Przed personalizacją słuchawek dousznych

- 1** Pobierz aplikację Denon Headphones.
- 2** W aplikacji Denon Headphones dotknij “Utwórz konto” i podaj swoje dane. Jeśli masz już konto Denon, dotknij “Zaloguj się”.
- 3** Wybierz pozycję “Denon PerL”.
- 4** Sparuj słuchawki douszne z urządzeniem przenośnym.

### ■ Personalizacja słuchawek dousznych

- 1** W aplikacji Denon Headphones dotknij “Początek”, aby rozpocząć personalizację.
- 2** Dopasuj słuchawki, obracając je w tył i w przód, aż na ekranie aplikacji Denon Headphones zobaczysz dwa stałe symbole zaznaczenia. Po właściwym dopasowaniu rozpocznie się personalizacja, która potrwa około minutę.
- 3** Dotknij “Spersonalizowane”, aby usłyszeć muzykę z zastosowanym profilem dźwiękowym.
- 4** Dotknij przycisku “Tryb Social Mode”, aby słyszeć otoczenie.
- 5** Dostosuj przyciski dotykowe na słuchawkach dousznych. Możesz także zrobić to później w “Ustawienia urządzenia”.

Słuchawki douszne są teraz spersonalizowane za pomocą Twojego unikatowego profilu dźwiękowego.



## Aktualizacja słuchawek Denon PerL

Chcąc korzystać z najnowszych funkcji słuchawek Denon PerL pamiętaj, aby aktualizować:

### ■ Aplikację Denon Headphones

W celu aktualizacji aplikacji Denon Headphones, przejdź do App Store (w przypadku urządzeń iOS) lub Google Play (w przypadku urządzeń Android), aby sprawdzić dostępne aktualizacje.

### ■ Słuchawki Denon PerL

Aktualizacja oprogramowania układowego może zawierać pewne ulepszenia słuchawek Denon PerL. Zostaną one zastosowane automatycznie w urządzeniu lub mogą wymagać przeprowadzenia poniższych czynności.

- 1** Uruchom aplikację Denon Headphones.
- 2** Pojawi się komunikat o dostępnej aktualizacji – dotknij “Rozpocznij aktualizację” albo dotknij ikony menu (☰)  
> “Ustawienia urządzenia” > “Aktualizacja oprogramowania” > “Rozpocznij aktualizację”
- 3** Rozpocznie się aktualizacja.



## Ładowanie słuchawek dousznych i etui ładującego

Baterie słuchawek dousznych zapewniają 6 godzin korzystania bezprzewodowego i do 18 godzin korzystania razem z etui ładującym.

- **Aby naładować słuchawki douszne**

Umieść je w etui ładującym i zamknij pokrywę. Po umieszczeniu w etui ładującym, słuchawki douszne wyłączą się i będą ładowane. Etui ładujące umożliwia wielokrotne pełne naładowanie słuchawek, dzięki czemu możesz je ładować będąc w ruchu. Aby słuchawki douszne zawsze były naładowane, odkładaj je do etui ładującego, kiedy ich nie używasz. Maksymalne naładowanie słuchawek dousznych za pomocą etui ładującego zajmuje około dwóch godzin.

- **Aby naładować etui ładujące przez USB**

Podłącz jeden koniec dostarczonego kabla do ładowania USB-C do etui, a drugi do komputera lub zasilacza sieciowego. W trakcie ładowania diody LED będą pulsować. Po pełnym naładowaniu diody LED będą świecić stałym światłem. Maksymalne naładowanie etui ładującego za pomocą kabla do ładowania zajmuje około dwóch godzin.



## Sprawdzanie naładowania baterii słuchawek dousznych i etui ładującego

### ■ Sprawdzanie baterii słuchawek dousznych

Po połączeniu się ze słuchawkami dousznymi można sprawdzić wskaźnik baterii w górnym prawym rogu aplikacji Denon Headphones.

- Kiedy słuchawki douszne wymagają naładowania, zostanie odtworzony komunikat głosowy "battery low" (niski poziom naładowania baterii).
- Przed wyłączeniem słuchawek dousznych zostanie odtworzony komunikat głosowy "battery critical" (krytyczny poziom naładowania baterii).

### ■ Sprawdzanie baterii etui ładującego

Etui ładujące posiada 4 diody LED, które po jego otwarciu przez 4 sekundy pokazują poziom naładowania.

## Korzystanie z przycisków dotykowych na słuchawkach dousznych

Obie słuchawki douszne posiadają przyciski dotykowe, które umożliwiają dostęp do przydatnych funkcji.

### ■ Przyciski dotykowe można dostosować w aplikacji Denon Headphones

- 1 Uruchom aplikację Denon Headphones po połączeniu słuchawek dousznych z urządzeniem przez Bluetooth.
- 2 Dotknij ikony menu w górnym lewym rogu (☰).
- 3 Dotknij "Ustawienia urządzenia" > "Konfiguracja przycisków dotykowych".
- 4 Wybierz sterowanie dotykowe, które chcesz dostosować.



## ■ Gesty Stuknij/Podwójne dotknięcie/Potrójne dotknięcie/Podwójne dotknięcie i przytrzymanie

Następujące funkcje w aplikacji Denon Headphones można przypisać do poszczególnych operacji Stuknij/Podwójne dotknięcie/Potrójne dotknięcie/Podwójne dotknięcie i przytrzymanie.

- Włączanie/wyłączanie trybu transparentnego
- Włączanie/wyłączanie trybu transparentnego i wstrzymywania
- Asystent głosowy
- Odtwarzanie/wstrzymanie
- Odtwarzanie/wstrzymanie muzyki i odbieranie/kończenie połączeń
- Odtwarzanie/wstrzymanie muzyki i odbieranie połączeń
- Następny utwór
- Poprzedni utwór
- Włączanie/wyłączanie trybu immersyjnego
- Zwiększanie poziomu immersji
- Zmniejszanie poziomu immersji
- Zwiększanie głośności
- Zmniejszanie głośności

## ■ Dotknij i przytrzymaj

Dotknij i przytrzymaj przez 2 sekundy przyciski dotykowe obu słuchawek, aby przejść w tryb wykrywania.

Dotknij i przytrzymaj przez 10 sekund jeden z przycisków dotykowych, aby wykonać twardy reset danej słuchawki dousznej. Słuchawki resetuje się oddzielnie. Aby zresetować obie, dotknij i przytrzymaj przez 10 sekund przyciski dotykowe obu słuchawek albo odłóż je do etui ładującego.

Gesty dotknięcia i przytrzymania przycisków dotykowych nie mogą być skonfigurowane przez użytkownika.



## Wykonywanie i odbieranie rozmów za pomocą słuchawek dousznych

---

Słuchawki douszne są wyposażone w niezwykle czułe mikrofony poprawiające jakość rozmów.

Po połączeniu słuchawek przez Bluetooth, można odbierać połączenia głosowe:

- bezpośrednio w telefonie;
- używając przycisków dotykowych na słuchawkach dousznych, jeśli w aplikacji Denon Headphones funkcja odbierania połączeń została przypisana do przycisku dotykowego.



## Łączenie słuchawek dousznych z innymi produktami

Możesz połączyć słuchawki douszne z innymi produktami za pomocą Bluetooth.

### ■ Komputery

#### Mac

- 1** Aby przejść w tryb parowania, dotknij i przytrzymaj przyciski dotykowe na obu słuchawkach.
- 2** Na komputerze Mac wybierz “Menu Apple” > “Preferencje systemowe”, po czym kliknij Bluetooth.
- 3** Wybierz pozycję “Denon PerL XXX” na liście urządzeń.

#### Komputer

- 1** Aby przejść w tryb parowania, dotknij i przytrzymaj przyciski dotykowe na obu słuchawkach.
- 2** Kliknij ikonę Bluetooth na pasku zadań komputera.
- 3** Na stronie Bluetooth i inne urządzenia kliknij opcję Dodaj urządzenie Bluetooth lub inne.
- 4** Wybierz pozycję “Denon PerL XXX”.

### ■ Telewizory

Konfiguracja dźwięku może się różnić w zależności od telewizora. Sprawdź, czy opcje połączeń telewizora są zgodne z opcjami połączeń słuchawek Denon PerL.



## Wymiana gąbek/gumek dousznych i elementów stabilizujących

### ■ Wymiana gąbek/gumek dousznych w słuchawkach

Słuchawki Denon PerL są dostarczane z gąbkami/gumkami dousznymi w pięciu rozmiarach. Wypróbuj wszystkie rozmiary gąbek/gumek dousznych, aby znaleźć te, które najlepiej pasują do Twoich uszu. Rozpoznasz dobre przyleganie, jeśli po założeniu słuchawek dousznych dźwięk otoczenia będzie cichszy.

Aby zdjąć gąbkę/gumkę douszną, ostrożnie pociągnij palcami za jej podstawę, w miejscu zamocowania na słuchawce.

Aby założyć gąbkę/gumkę douszną, wepchnij nową wkładkę maksymalnie na otwór i słuchawkę.

### ■ Wymiana elementów stabilizujących w słuchawkach

Słuchawki Denon PerL są dostarczane z elementami stabilizującymi w dwóch rozmiarach/typach.

Wypróbuj obydwa rozmiary, aby znaleźć te, które najlepiej pasują do Twoich uszu. Słuchawki douszne mogą także być używane bez elementów stabilizujących.

Aby wymienić elementy stabilizujące w słuchawkach:

- 1** Ostrożnie pociągnij za element, aby go zdjąć.
- 2** Wciśnij nowy element w słuchawkę.
- 3** Sprawdź, czy nowy element jest maksymalnie wciśnięty.
- 4** Aby sprawdzić poprawne zamocowanie elementów stabilizujących, otwór w elemencie powinien być wyrównany z wycięciem w słuchawce. Słuchawki douszne powinny być wygodnie dopasowane w uchu i szczelnie przylegać. Rozpoznasz dobre przyleganie, jeśli dźwięk otoczenia będzie cichszy.





## Czyszczenie słuchawek dousznych

---

Słuchawki douszne należy co pewien czas czyścić.

Uwaga! Nigdy nie używaj do czyszczenia słuchawek alkoholu, rozpuszczalników ani silnych detergentów.

### Aby wyczyścić gąbki/gumki douszne:

- 1** Zdejmij gąbki/gumki douszne i umyj je wodą i łagodnym detergentem.
- 2** Opłucz i osusz gąbki/gumki douszne, po czym odłóż do wyschnięcia.
- 3** Ponownie załóż gąbki/gumki douszne.
- 4** Wytrzyj słuchawki douszne miękką, wilgotną szmatką.

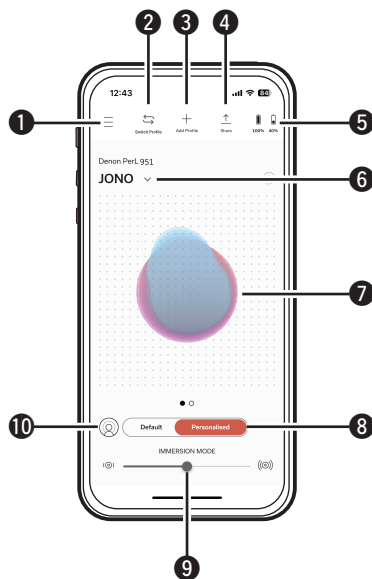


## Funkcje aplikacji Denon Headphones

Poniżej znajdują się wszystko, co należy wiedzieć o aplikacji Denon Headphones.

Aplikacja Denon Headphones pozwala regulować poziom immersji, zmieniać lub dodawać profile dźwiękowe, sprawdzać stan baterii, włączać/wyłączać tryb ANC i tryb transparentny i wiele więcej.

Aby skonfigurować słuchawki douszne za pomocą aplikacji Denon Headphones, należy je wyjąć z etui ładującego i połączyć z aplikacją Denon Headphones.



- 1 Menu
- 2 Przełącz profil
- 3 Dodaj nowy profil
- 4 Udostępnij profil
- 5 Bateria
- 6 Zmień profil
- 7 Unikatowy profil dźwiękowy
- 8 Tryb spersonalizowany
- 9 Immersja
- 10 Tryb transparentny



## Wybór poziomu immersji

---

- 1** Uruchom aplikację Denon Headphones.
- 2** Użyj suwaka immersji, aby wybrać preferowany poziom basów.

Uwaga! Używając słuchawek dousznych przez dłuższy czas, zawsze ustawiaj immersję na komfortowym, umiarkowanym poziomie.



## Tryb ANC (Active Noise Cancellation) i tryb transparentny

Tryb ANC (Active Noise Cancellation) zmniejsza hałas otoczenia, pozwalając się skupić na muzyce.

Tryb transparentny przepuszcza dźwięki zewnętrzne do słuchawek dousznych, umożliwiając słyszenie rozmów i otoczenia. Tryb ANC jest domyślnie włączony.

Można przełączać między trybami ANC i transparentnym za pomocą przycisków dotykowych lub w aplikacji:

### ■ Przyciski dotykowe

Przyciski dotykowe można skonfigurować w aplikacji Denon Headphones, aby za ich pomocą włączać/wyłączać tryb transparentny. Umożliwi to przełączanie się między trybem transparentnym i ANC.

### ■ W aplikacji

Dotknij przycisku trybu transparentnego na stronie głównej aplikacji Denon Headphones.

### ■ Włączanie/wyłączanie trybu transparentnego i ANC

- 1** Uruchom aplikację Denon Headphones po połączeniu słuchawek dousznych z urządzeniem przez Bluetooth.
- 2** Dotknij ikony menu w górnym lewym rogu (☰).
- 3** Dotknij “Ustawienia urządzenia”.
- 4** Przewiń w dół do “Włącz tryb Social Mode i ANC (aktywna redukcja hałasu)”.
- 5** Dotknij przycisku, aby całkowicie włączyć lub wyłączyć tryb transparentny i ANC.



## Zmiana języka komunikatów głosowych słuchawek dousznych

Komunikaty głosowe w słuchawkach dousznych pomagają w procesie personalizacji słuchawek, informują o naładowaniu baterii i identyfikują połączone urządzenia. Aby zmienić język:

- 1** Uruchom aplikację Denon Headphones.
- 2** Dotknij ikony menu w górnym lewym rogu (☰).
- 3** Dotknij “Ustawienia urządzenia” > “Zmiana języka głosu”.
- 4** Wybierz preferowany język.
- 5** Aby potwierdzić zmianę, dotknij “Tak”.

Uwaga! Zmiana języka komunikatów głosowych trwa około 10 minut.

## Włączanie ograniczania głośności EU

Aby zmienić ustawienie limitu głośności EU:

- 1** Uruchom aplikację Denon Headphones po połączeniu słuchawek dousznych z urządzeniem przez Bluetooth.
- 2** Dotknij ikony menu w górnym lewym rogu (☰).
- 3** Dotknij “Ustawienia urządzenia”.
- 4** Przewiń w dół do “Włącz ogranicznik głośności UE”.
- 5** Dotknij ustawienia, aby je włączyć lub wyłączyć.



## Przełączanie i dodawanie profili dźwiękowych

W słuchawkach dousznych można zapisać maksymalnie trzy profile dźwiękowe.

### ■ Przełączanie profili

- 1 Uruchom aplikację Denon Headphones.
- 2 Dotknij nazwy profilu na stronie głównej aplikacji Denon Headphones.
- 3 Dotknij profilu dźwiękowego, który chcesz wybrać.

### ■ Dodawanie profili dźwiękowych

- 1 Uruchom aplikację Denon Headphones.
- 2 Dotknij “Dodaj profil” w górnej środkowej części strony głównej aplikacji Denon Headphones.
- 3 Jeśli używane słuchawki douszne są Twoją własnością, wybierz “Właściciel”. Jeśli używane słuchawki douszne należą do kogoś innego, wybierz “Inna osoba”.
- 4 Dodaj nowy profil dźwiękowy, postępując zgodnie z komunikatami w aplikacji.



## Rozwiązywanie problemów

W razie jakichkolwiek problemów ze słuchawkami Denon PerL, przeczytaj poniższe wskazówki dotyczące rozwiązywania problemów.

### Resetowanie słuchawek dousznych

#### Resetowanie urządzenia

1. Dotknij i przytrzymaj przez 10 sekund przyciski dotykowe obu słuchawek dousznych, aby je zresetować.

#### Przywracanie ustawień fabrycznych

1. Uruchom aplikację Denon Headphones.
2. Dotknij ikony menu (☰) > “Ustawienia urządzenia” > “Przywróć ustawienia fabryczne”



- Spowoduje to usunięcie profili dźwiękowych.

### Słuchawki Denon PerL nie ładują się

- Upewnij się, że do ładowania słuchawek Denon PerL używasz tylko kabla USB-C.
- Jeśli próbujesz je naładować za pomocą komputera, spróbuj użyć innego portu USB lub ładowarki sieciowej.
- Jeśli próbujesz je naładować za pomocą ładowarki sieciowej, spróbuj naładować je za pomocą komputera.
- Jeśli próbujesz je naładować za pomocą koncentratora USB, upewnij się, że jest zasilany.



## Słuchawki douszne nie umożliwiają personalizacji

- Sprawdź punkt Zakładanie słuchawek dousznych w części Informacje podstawowe, aby upewnić się, że są prawidłowo dopasowane. (👉 str. 6)
- Upewnij się, że słuchawki douszne są dokładnie umieszczone w uszach, zdejmij wszelkie akcesoria znajdujące się w pobliżu uszu, a jeśli masz długie włosy, zwiąż je z tyłu.
- Sprawdź, czy nie ma żadnych przeszkód zasłaniających siateczkę, np. woskowiny, resztek opakowania itp. Wszelkie przeszkody wpłyną na zdolność słuchawek Denon PerL do sprawdzenia Twojego słuchu.
- Udaj się w ciche miejsce, usiądź nieruchomo i staraj się nie rozmawiać w czasie personalizacji.
- Sprawdź, czy masz stabilne połączenie z Internetem i Bluetooth.
- Sprawdź, czy urządzenia przenośne i aplikacja Denon Headphones zostały zaktualizowane do najnowszych wersji.

### Dalsze rozwiązywanie problemów:

- “Zapomnij” słuchawki Denon PerL w ustawieniach Bluetooth urządzenia i sparuj je ponownie.
- Zresetuj urządzenie, z którym chcesz się połączyć.
- Usuń i zainstaluj ponownie aplikację Denon Headphones.
- Zresetuj słuchawki douszne.
- Wyczyść słuchawki douszne.





## Słuchawki douszne nie łączą się z aplikacją Denon Headphones

- Sprawdź, czy urządzenia przenośne i aplikacja Denon Headphones zostały zaktualizowane do najnowszych wersji.
- Zamknij i uruchom ponownie aplikację Denon Headphones.
- Sprawdź, czy słuchawki douszne są połączone z urządzeniem przenośnym za pomocą Bluetooth. Połączenie Bluetooth jest wymagane do korzystania z aplikacji Denon Headphones. Połączenie Bluetooth będzie działać tylko, jeśli nie podłączono żadnych kabli.
- Sprawdź, czy połączenie z Internetem jest stabilne.
- Usuń aplikację Denon Headphones, uruchom ponownie urządzenia przenośne i zainstaluj ją ponownie.
- Zresetuj słuchawki douszne.

## Problem z połączeniem słuchawek dousznych przez Bluetooth

- Sprawdź, czy słuchawki douszne i urządzenie są naładowane.
- Upewnij się, że słuchawki douszne i urządzenie znajdują się w odległości około 3 m od siebie.
- Upewnij się, że łączysz się ze słuchawkami Denon PerL XXX, a nie Denon PerL XXX [LE].
- Denon PerL XXX [LE] to energooszczędny tryb słuchawek Denon PerL, który włącza się automatycznie po połączeniu się ze słuchawkami Denon PerL XXX.
- Odsuń się od innych urządzeń Bluetooth, kuchenek mikrofalowych i routerów bezprzewodowych, aby uniknąć zakłóceń.

### Dalsze rozwiązywanie problemów:

- Uruchom urządzenie ponownie i ponów próbę sparowania słuchawek dousznych za pomocą Bluetooth.
- Jeśli słuchawki douszne zostały wcześniej sparowane za pomocą Bluetooth, usuń je z listy sparowanych urządzeń w urządzeniu i spróbuj je sparować ponownie.
- Zresetuj słuchawki douszne.



## Funkcja Bluetooth włącza się i wyłącza?

Połączenie Bluetooth zaprojektowano z myślą o małych odległościach, więc sporadycznie mogą występować pewne zakłócenia. Aby zminimalizować zakłócenia Bluetooth, spróbuj wykonać poniższe czynności:

- Przysuń sparowane urządzenie bliżej słuchawek dousznych.
- Odsuń się od innych urządzeń Bluetooth, kuchenek mikrofalowych i routerów bezprzewodowych.
- Zaktualizuj słuchawki douszne i urządzenie przenośne do najnowszych wersji.

## Problem z wykonywaniem rozmów za pomocą słuchawek dousznych

W przypadku problemów z wykonywaniem lub odbieraniem rozmów telefonicznych albo rozmów przez Skype, FaceTime lub inne komunikatory, wykonaj poniższe czynności.

- Sprawdź, czy słuchawki douszne są połączone za pomocą Bluetooth.
- Sprawdź, czy nic nie blokuje mikrofonów słuchawek dousznych.
- Mikrofony znajdują się po obu stronach słuchawek dousznych.
- Odłącz słuchawki douszne od urządzenia i połącz je ponownie.
- Sprawdź połączenie Bluetooth.
- Zła jakość rozmów może wynikać ze złej jakości połączenia Bluetooth.
- Zresetuj słuchawki douszne.



## Problem z jakością dźwięku

Aby uzyskać najwyższą jakość dźwięku w słuchawkach dousznych:

- Używaj bezstratnych formatów plików, takich jak AIFF, WAV lub FLAC.
- Korzystaj z bezstratnych serwisów streamingowych, takich jak Tidal.
- Jeśli korzystasz ze Spotify lub podobnych serwisów streamingowych, używaj opcji strumieniowania wysokiej jakości. Pamiętaj, aby sprawdzić opcje jakości strumieniowania w ustawieniach danej platformy.
- Sprawdź, czy urządzenie nie jest w trybie transparentnym.
- Jeśli używasz plików MP3 lub podobnych, wybieraj pliki MP3, Ogg lub AAC o wysokiej przepływności. Możesz także używać plików o przepływności minimum 256 kB/s (a najlepiej 320 kB/s) z nowoczesnymi kodekami.
- Ponownie spersonalizuj swoje słuchawki douszne.  
Słuchawki douszne wykorzystują do personalizacji czułe mikrofony, więc wszelkie ruchy, hałasy otoczenia i ciężki oddech mogą wpływać na profil dźwiękowy.

## Przyciski dotykowe nie działają prawidłowo

- Sprawdź, czy przyciski dotykowe słuchawek dousznych zostały skonfigurowane prawidłowo za pomocą aplikacji Denon Headphones.
- Zresetuj słuchawki douszne.



## Nie możesz znaleźć swojego problemu? Wypróbuj poniższe rozwiązania

- Sprawdź, czy słuchawki douszne są naładowane.
- Sprawdź, czy urządzenia przenośne i aplikacja Denon Headphones zostały zaktualizowane do najnowszych wersji.
- Sprawdź połączenie Bluetooth.

### Dalsze rozwiązywanie problemów

- Zapomnij słuchawki douszne w ustawieniach Bluetooth urządzenia i sparuj je ponownie.
- Zresetuj urządzenie, z którym chcesz się połączyć.
- Usuń i zainstaluj ponownie aplikację Denon Headphones.
- Zresetuj słuchawki douszne.
- Wyczyść słuchawki douszne.



## Informacje dotyczące znaków towarowych



Znak słowny i logo Bluetooth® są zarejestrowanymi znakami towarowymi firmy Bluetooth SIG, Inc., a warunki użycia któregokolwiek z tych znaków przez firmę D&M Holdings Inc. są określone licencją. Inne znaki i nazwy handlowe należą do ich właścicieli.



Qualcomm aptX jest produktem firmy Qualcomm Technologies, Inc. i/lub jej spółek zależnych.

Qualcomm jest znakiem towarowym firmy Qualcomm Incorporated zarejestrowanym w Stanach Zjednoczonych i innych krajach. aptX jest znakiem towarowym firmy Qualcomm Technologies International, Ltd. zarejestrowanym w Stanach Zjednoczonych i innych krajach.



App Store® jest zarejestrowany w USA i innych krajach.



Google Play i logo Google Play są znakami towarowymi firmy Google LLC.



## Dane techniczne

---

<b>Zasilanie:</b>	5 V DC, 0,35 A
<b>Pasma częstotliwości bezwodowej:</b>	2400-2483,5 MHz
<b>Czas ciągłego odtwarzania: *</b>	Ok. 6 godz. (słuchawki douszne) (Wyłącz tryb transparentny / ANC (aktywne tłumienie hałasu)) Ok. 18 godz. (etui ładujące)
<b>Czas ładowania:</b>	Ok. 2 godz. (słuchawki douszne) Ok. 2 godz. (etui ładujące)

\* Czas pracy słuchawek różni się w zależności od sposobu ich użytkowania.



**DENON®**

[www.denon.com](http://www.denon.com)

3520 10918 00ASC

©2023 DEI Sales, Inc. All Rights Reserved.