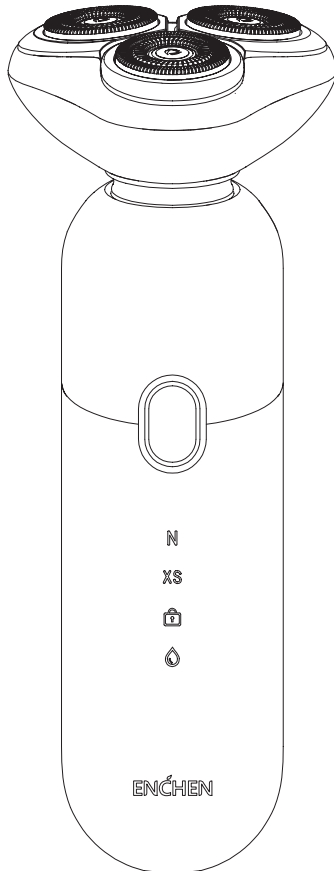


ENCHEN

Golarka do włosów ENCHEN
Mocha S

Instrukcja obsługi



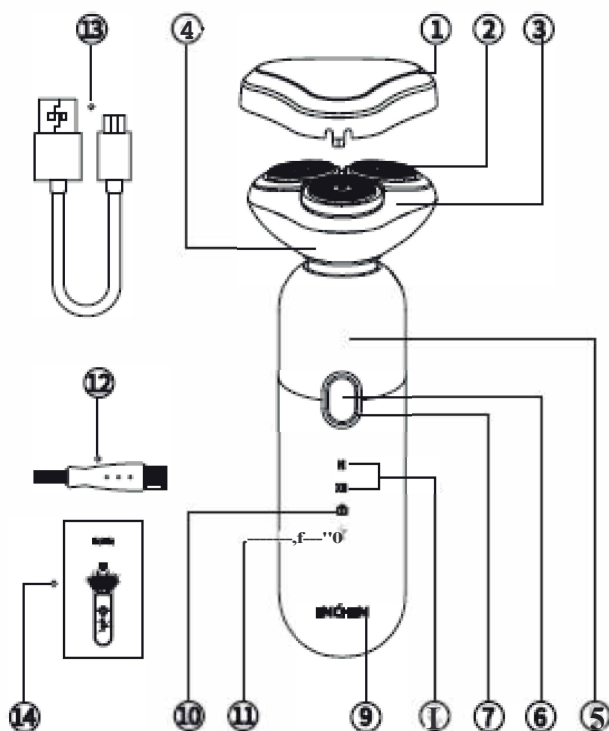
Ostrzeżenie:

1. Proszę oddzielić część ręczną od przewodu zasilającego przed umyciem części ręcznej w wodzie.
2. Proszę nie rozbierać korpusu w celu wymiany akumulatora.
3. Podczas odłączania wtyczki ładującej proszę nie ciągnąć bezpośrednio za kabel ładujący USB.
4. Proszę nie ładować produktu przez dłuższy czas.
5. Ten produkt zawiera wbudowany akumulator. Nie należy wkładać go do ognia, ładować, używać lub umieszczać w wysokiej temperaturze otaczającej.
6. Proszę nie modyfikować ani nie naprawiać tego produktu samodzielnie.
7. Proszę nie moczyć produktu w wodzie i nie ładować w wilgotnym środowisku.

Uwaga:

1. Gdy kabel do ładowania USB jest uszkodzony, proszę go nie używać.
2. Proszę trzymać produkt w suchym miejscu podczas ładowania.
3. Proszę trzymać produkt poza zasięgiem dzieci.
4. Przed ładowaniem produktu, proszę upewnić się, że kabel USB jest podłączony do gniazda zasilania USB 5V.
5. Jeśli nie używasz tego produktu przez dłuższy czas, ładuj go raz na pół roku.
6. Proszę używać i przechowywać produkt w temperaturze od 5°C do 35°C.
7. Ten produkt przeszedł test wodoodporności IPX7 i może być myty wodą z kranu, ale nie może być moczony w wodzie przez dłuższy czas.
8. Ten produkt nadaje się tylko do włosów na twarzy i nie może być stosowany na innych częściach ciała.
9. Osoby (w tym dzieci), które są niepełnosprawne fizycznie, upośledzone umysłowo oraz nie posiadające odpowiedniego doświadczenia i wiedzy, powinny używać produktu pod nadzorem i wskazówkami opiekunów.

Opis produktu

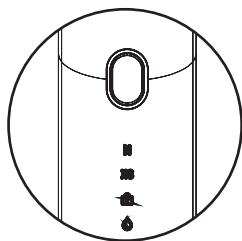


- 1 - Pokrowiec ochronny
- 2 - Siatka tncica
- 3 - Pokrywa g6rna
- 4 - Ostona
- 5 - G6rna powtoka
- 6 - Przycisk zasilania
- 7 - Kontrolka pracy
- 8 - Kontrolka trybu
- 9 - Daina powtoka
- 10 - Kontrolka blokady podr6znej
- 11 - Konc6wka do mycia
- 12 - Szczotka
- 13 - Kabel do tadowania USB
- 14 - Instrukcja obslugi

Zastosowanie

Podczas kilkukrotnego golenia na początku może wystąpić lekkie podrażnienie skóry, co jest normalne. Zaleca się regularne korzystanie z golarki przez okres 3 tygodni (co najmniej 3 razy w tygodniu), aby skóra mogła się jak najszybciej przyzwyczaić.

1. Naciśnij przycisk zasilania, aby włączyć golarkę elektryczną, a kontrolka pracy i kontrolka trybu będą się świecić.
2. Pozwól, aby siatka tnąca golarki poruszała się po skórze w kierunku przeciwnym do kierunku wzrostu włosa. Wykonuj ruchy proste i okrężne.
3. Golenie na suchej twarzy jest bardziej skuteczne.
4. Naciśnij i przytrzymaj przycisk zasilania, aby przełączyć poziom (N/XS) w stanie włączonego zasilania.



Uwaga:

1. Niewłaściwe użytkowanie produktu łatwo może spowodować uszkodzenie głowicy tnącej. Proszę upewnić się, że głowica tnąca jest w dobrym stanie przed użyciem. Jeśli jest uszkodzona, proszę zaprzestać używania.
2. Czerwona kontrolka czyszczenia zapali się po 20 minutach użytkowania. Niezależnie od tego, czy produkt jest włączony czy wyłączony, kontrolka czyszczenia jest zawsze włączona. Kontrolka czyszczenia automatycznie zgaśnie po 5 minutach. Golarka jest wyposażona w funkcję blokady podróźnej, która może zapobiec przypadkowemu uruchomieniu golarki w bagażu.

Funkcja blokady podróźnej

1. Zastosuj blokadę podróźną: Naciśnij i przytrzymaj przycisk zasilania w stanie wyłączenia, lampka kontrolna blokady podróźnej będzie włączona, a następnie wyłączona po 2 sekundach. Zostanie włączona blokada podróźna.
2. Odblokowanie blokady podróźnej: Naciśnij i przytrzymaj przycisk zasilania w w stanie zablokowanym, golarka będzie działać, wskaźnik włączy się, a następnie zgaśnie po 2 sekundach. Blokada podróźna wyłączy się.

Ładowanie

Gdy moc jest niska, miga czerwona kontrolka ładowania/pracy. Proszę naładować produkt.

Pojemność akumulatora

100% - Biała kontrolka świeci.

10% - 100% - Biała kontrolka miga.

<10% - Czerwona kontrolka miga.

Uwaga: Pełne ładowanie trwa około 1,5 godziny, a następnie produkt może zapewnić do 90 minut ciągłego użytkowania w stanie pełnego naładowania.

Czyszczenie i konserwacja

1. Podczas czyszczenia golarki należy upewnić się, że produkt jest w stanie nienaładowanym i wyłączonym.
2. Opłucz golarkę pod kranem (zalecana jest ciepła woda).
3. Zdejmij głowicę tnącą i wyczyść pojemnik do przechowywania za pomocą wody lub szczoteczki do czyszczenia.

Głębokie czyszczenie

1. Najpierw oddziel część głowicową golarki od korpusu i zdejmij głowicę tnącą.
2. Zdejmij osłonę urządzenia zgodnie z zaznaczonym kierunkiem na pokrętle osłony.
3. Oddziel siatkę tnącą od głowicy tnącej i wyczyść siatkę tnącą za pomocą szczoteczki do czyszczenia.
4. Po oczyszczeniu siatkę tnącą i osłonę urządzenia włóż do pokrywy głowicy w odwrotnej kolejności.



Uwaga: Zaleca się wymianę siatki tnącej co dwa lata, aby zapewnić najlepszą skuteczność golenia.

Instrukcje bezpieczeństwa

Wbudowane akumulatory mogą zawierać substancje, które mogą zanieczyszczać środowisko. Przed wyrzuceniem golarki należy wyjąć z niej akumulator lub zanieść ją do oficjalnej stacji recyklingu.

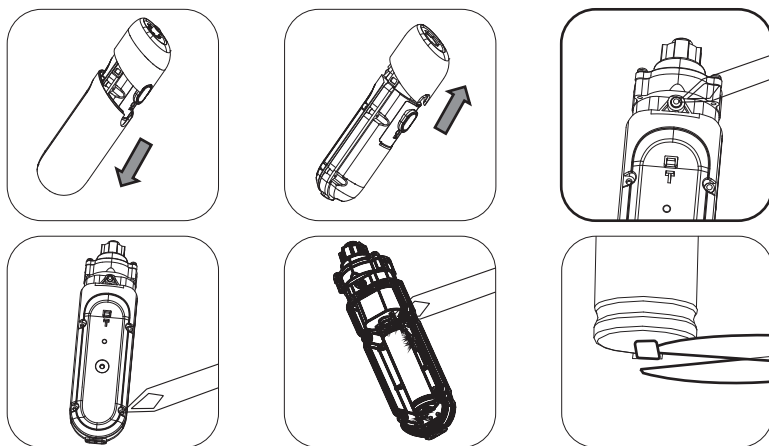
Ostrzeżenie:

Proszę nie zwierać akumulatora, aby nie dopuścić do jego spalenia i wywołania pożaru. Proszę nie wkładać akumulatora do ognia, aby uniknąć eksplozji lub uwolnienia toksycznych substancji.

Wyjmowanie akumulatora

1. Zdejmij górną i dolną powłokę.
2. Za pomocą śrubokręta krzyżowego odkręć wszystkie śruby na tylnej pokrywie.
3. Odetnij płytki przewodzące na obu końcach akumulatora, wyjmij akumulator i zutylizuj go w odpowiedni sposób.

Uwaga: Przed wyjęciem akumulatora proszę upewnić się, że akumulator się wyczerpał.



Rozwiązywanie problemów

Problem	Przyczyna	Rozwiązanie
Niezbyt dobra skuteczność golenia	Siatka tnąca jest uszkodzona lub zużyta.	Wymień siatkę tnącą do golarki.
	Włosy zapchały golarkę. Niski poziom lub wyczerpany akumulator.	Dokładnie oczyść siatkę tnącą golarki.
	Niski poziom lub wyczerpany akumulator	Proszę podłączyć kabel do ładowania, aby naładować produkt.
Produkt nie działa przy włączonym zasilaniu.	Awaria przełącznika	Zwróć produkt do naprawy.
	Wyczerpany akumulator	Proszę podłączyć kabel do ładowania, aby naładować produkt.
	Awaria zasilania	Zwróć produkt do naprawy.
	Blokada podróżna jesuruchomiona.	Naciśnij i przytrzymaj przycisk zasilania, aby odblokować blokadę.
Alergia skórna po goleniu	Skóra potrzebuje trochę czasu, aby przyzwycząić się do golarki.	Nie należy mocno dociskać golarki do skóry podczas używania. Po 2 - 3 tygodniach alergia skórna powinna ustąpić.

Problem	Przyczyna	Rozwiązanie
Kontrolka ładowania nie świeci się.	Produkt nie jest podłączony do zasilania.	Proszę podłączyć kabel zasilający USB, aby naładować produkt.
	Uszkodzona kontrolka	Zwróć produkt do naprawy.
	Awaria obwodu	Zwróć produkt do naprawy.
	Temperatura środowiska ładowania jest zbyt wysoka lub zbyt niska.	Prosimy o ładowanie produktu w temperaturze od 5°C do 35°C.
Czas golenia po pełnym naładowaniu wynosi mniej niż 90 minut.	Brak czyszczenia głowicy tnącej przez dłuższy czas może spowodować duże obciążenie.	Dokładnie oczyść siatkę tnącą golarki.
	Akumulator golarki jest uszkodzony.	Zwróć produkt do naprawy.

Parametry produktu

Nazwa produktu: Enchen - Golarka do włosów

Model produktu: MOCHAS

Napięcie znamionowe: 3,7V

Napięcie ładowania: 5V

Moc znamionowa: 5W

Klasa wodoszczelności: IPX7

Czas ładowania: 1,5 godziny

CE EH|FCII

Ochrona środowiska



Zużyty sprzęt elektroniczny oznakowany zgodnie z dyrektywą Unii Europejskiej, nie może być umieszczany łącznie z innymi odpadami komunalnymi. Podlega on selektywnej zbiórce i recyklingowi w wyznaczonych punktach. Zapewniając jego prawidłowe usuwanie, zapobiegasz potencjalnym, negatywnym konsekwencjom dla środowiska naturalnego i zdrowia ludzkiego. System zbierania zużytego sprzętu zgodny jest z lokalnie obowiązującymi przepisami ochrony środowiska dotyczącymi usuwania odpadów. Szczegółowe informacje na ten temat można uzyskać w urzędzie miejskim, zakładzie oczyszczania lub sklepie, w którym produkt został zakupiony.

CE Produkt spełnia wymagania dyrektyw tzw. Nowego Podejścia Unii Europejskiej (UE), dotyczących zagadnień związanych z bezpieczeństwem użytkownika, ochroną zdrowia i ochroną środowiska, określających zagrożenia, które powinny zostać wykryte i wyeliminowane.

Niniejszy dokument jest tłumaczeniem oryginalnej instrukcji obsługi, stworzonej przez producenta.

Produkt należy regularnie konserwować (czyścić) we własnym zakresie lub przez wyspecjalizowane punkty serwisowe na koszt i w zakresie użytkownika. W przypadku braku informacji o koniecznych akcjach konserwacyjnych cyklicznych lub serwisowych w instrukcji obsługi, należy regularnie, minimum raz na tydzień oceniać odmienną stan fizycznego produktu od fizycznie nowego produktu. W przypadku wykrycia lub stwierdzenia jakiegokolwiek odmienności należy pilnie podjąć kroki konserwacyjne (czyszczenie) lub serwisowe. Brak poprawnej konserwacji (czyszczenia) i reakcji w chwili wykrycia stanu odmienności może doprowadzić do trwałego uszkodzenia produktu. Gwarant nie ponosi odpowiedzialności za uszkodzenia wynikające z zaniedbania.

Szczegółowe informacje o warunkach gwarancji dystrybutora /
producenta dostępne na stronie internetowej
<https://serwis.innpro.pl/gwarancja>

Akumulator LI-ION

Urządzenie wyposażone jest w akumulator LI ION (litowo-jonowy), który z uwagi na swoją fizyczną i chemiczną budowę starzeje się z biegiem czasu i użytkowania. Producent określa maksymalny czas pracy urządzenia w warunkach laboratoryjnych, gdzie występują optymalne warunki pracy dla urządzenia, a sam akumulator jest nowy i w pełni naładowany. Czas pracy w rzeczywistości może się różnić od deklarowanego w ofercie i nie jest to wada urządzenia a cecha produktu. Aby zachować maksymalną żywotność akumulatora, nie zaleca się go rozładowywać do poziomu poniżej 3,18V lub 15% ogólnej pojemności. Niższe wartości, jak np. 2,5V dla ogniwa uszkadzają je trwale i nie jest to objęte gwarancją. W przypadku zaniechania używania akumulatora lub całego urządzenia przez czas dłuższy niż jeden miesiąc należy akumulator naładować do 50% i sprawdzać cyklicznie co dwa miesiące poziom jego naładowania. Przechowuj akumulator i urządzenie w miejscu suchym, z dala od słońca i ujemnych temperatur.

Akumulator LIPO

Urządzenie wyposażone jest w akumulator LI PO (litowo-polimerowy), który z uwagi na swoją fizyczną i chemiczną budowę starzeje się z biegiem czasu i użytkowania. Producent określa maksymalny czas pracy urządzenia w warunkach laboratoryjnych, gdzie występują optymalne warunki pracy dla urządzenia, a sam akumulator jest nowy i w pełni naładowany. Czas pracy w rzeczywistości może się różnić od deklarowanego w ofercie i nie jest to wada urządzenia a cecha produktu. Aby zachować maksymalną żywotność akumulatora, nie zaleca się go rozładowywać do poziomu poniżej 3,5V lub 5% ogólnej pojemności. Niższe wartości, jak np 3,2V dla ogniwa uszkadzają je trwale i nie jest to objęte gwarancją. W przypadku zaniechania używania akumulatora lub całego urządzenia przez czas dłuższy niż jeden miesiąc należy akumulator naładować do 50% i sprawdzać cyklicznie co dwa miesiące poziom jego naładowania. Przechowuj akumulator i urządzenie w miejscu suchym, z dala od słońca i ujemnych temperatur.